

صناعات أسمنت الفجيرة

(شركة مساهمة عامة)

التقرير المتكامل ٢٠٢١



لإطلاع على التقرير المتكامل للشركة عن عام ٢٠٢١ بالمواقع الإلكترونية الآتية:-

www.fujairahcement.com

www.adx.ae

- صناعات أسمنت الفجيرة.
- سوق أبوظبي للأوراق المالية.



HEAD OFFICE

P.O. Box : 600, FUJAIRAH
UNITED ARAB EMIRATES
Tel.: 09-2223111
Fax: 09-2227718
Email:hofci79@fciho.ae

موقع على الإنترنت : Web Site: www.fujairahcement.com

المكتب الرئيسي المكتب الرئيسي

ص.ب: ٦٠٠ - الفجيرة
الإمارات العربية المتحدة
تليفون: ٠٩-٢٢٢٣١١١
فاكس: ٠٩-٢٢٢٧٧١٨
البريد الإلكتروني: hofci79@fciho.ae

تقرير مجلس الإدارة عن أداء الشركة لعام ٢٠٢١ إلى السادة المساهمين

السادة المساهمون الكرام،،

السلام عليكم ورحمة الله وبركاته،،

يسرني بالأصالة عن نفسي وبالنيابة عن مجلس الإدارة أن أرحب بكم ، ويشرفني أن أقدم لكم التقرير السنوي للسنة المالية المنتهية في ٢٠٢١/١٢/٣١ .

" أيها الأخوة "

في ظل التأثيرات السلبية لجائحة كورونا و التحديات التي تمر بها صناعة الأسمنت في دولة الإمارات العربية المتحدة ، من حيث زيادة الإنتاج وإنخفاض الطلب ، حيث أن هناك فرق كبير بين الإنتاج والطلب. وأدى ذلك إلى إنخفاض أسعار بيع الأسمنت وزيادة الإنتاج مقارنةً بدول مجلس التعاون الخليجي ، فإن صناعات أسمنت الفجيرة استطاعت أن تصمد وتحافظ على الإستمرارية في العمليات الإنتاجية والبيعية وذلك بفضل الله وفضل جهود العاملين بها وذلك على الرغم من النتائج المالية السلبية .



HEAD OFFICE

P.O. Box : 600, FUJAIRAH
UNITED ARAB EMIRATES
Tel.: 09-2223111
Fax: 09-2227718
Email:hofci79@fciho.ae

موقع على الإنترنت : Web Site: www.fujairahcement.com

المكتب الرئيسي المكتب الرئيسي

ص.ب: ٦٠٠ - الفجيرة
الإمارات العربية المتحدة
تليفون: ٠٩-٢٢٢٣١١١
فاكس: ٠٩-٢٢٢٧٧١٨
البريد الإلكتروني: hofci79@fciho.ae

" أيها الأخوة "

قد جاءت نتائج أعمال الشركة لعام ٢٠٢١ كالآتي :-

- أولاً:- الإنتاج .
 - بلغت كمية إنتاج الكلنكر (٣,٠٣٥) مليون طن .
 - بلغت كمية إنتاج الأسمنت (١,٠١٠) مليون طن .
 - ثانياً :- المبيعات .
 - بلغ إجمالي الدخل من المبيعات (٤٢٠) مليون درهم.
 - ثالثاً :- الناتج العام .
 - خسائر بلغت (١٠٢,٧٣٨) مليون درهم .
 - تم تقييم أرض المصنع وبعد فائض إعادة تقييم الأرض أصبح إجمالي الخسارة الشاملة ٦٧,٩٩١ مليون درهم.
 - رابعاً :- ومن أهم الأحداث الجوهرية للعام المنتهى في ٢٠٢١/١٢/٣١ الآتي :-
 - في فبراير ٢٠٢١ تم البدء في إنشاء مشروع الخرسانة الجاهزة .
 - حصلت صناعات أسمنت الفجيرة على شهادة إعادة اعتماد ISO-9001:2015 حسب المعايير الجديدة لأنظمة إدارة الجودة.
 - حصلت صناعات أسمنت الفجيرة على شهادة إعادة اعتماد ISO-14001:2014 حسب المعايير الجديدة لأنظمة إدارة البيئة.
 - حصلت صناعات أسمنت الفجيرة أيضاً على شهادة ISO-45001:2018 وفقاً لمعايير نظام إدارة الصحة والسلامة المهنية.
 - حققت صناعات أسمنت الفجيرة أعلى مستوى من الاكتفاء الذاتي في الطاقة الكهربائية.
 - حققت صناعات أسمنت الفجيرة أقل مستويات استهلاك الطاقة في طواحين الأسمنت.
- وتتعهد شركة صناعات أسمنت الفجيرة بالوفاء دائماً بالتزامها بتوفير بيئة عمل جيدة وأمنة لجميع العاملين ، كما تلتزم الشركة بجعل المنطقة المحيطة بالمصنع خالية من التلوث ولجعل صناعة الأسمنت أكثر صداقة مع البيئة.

" أيها الاخوة "

- تعمل الشركة على تحقيق أقصى معايير حوكمة الشركات ويشتمل التقرير المتكامل السنوي لعام ٢٠٢١ على تقرير مفصل لحوكمة الشركة وأيضاً تقرير الإستدامة.

HEAD OFFICE

P.O. Box : 600, FUJAIRAH
UNITED ARAB EMIRATES
Tel.: 09-2223111
Fax: 09-2227718
Email:hofci79@fciho.ae

موقع على الإنترنت : Web Site: www.fujairahcement.com

المكتب الرئيسي المكتب الرئيسي
ص.ب: ٦٠٠ - الفجيرة
الإمارات العربية المتحدة
تليفون: ٠٩-٢٢٢٣١١١
فاكس: ٠٩-٢٢٢٧٧١٨
البريد الإلكتروني: hofci79@fciho.ae

" أيها الأخوة "

- أود أن أذكر هنا بأن الشركة تولى إهتماماً كبيراً لتوظيف الكفاءات المواطنة حيث نجحت خلال العام المنتهى ٢٠٢١/١٢/٣١ في توظيف ما نسبته ١٥% .
- كذلك تحرص الشركة دائماً على تدريب الكوادر الوطنية ، من خلال إتاحة الفرص لطلاب الجامعات والمعاهد العليا ، للتدريب في جميع المجالات الإداري منها والفني ، وذلك لإكسابهم الخبرات العملية .

" السادة المساهمون الكرام "

نتقدم إليكم بالشكر الجزيل على ثقتكم الكبيرة التي كانت ومازالت دافعاً ودعماً لمسيرتنا، كما تعودنا منكم دائماً لتعزيز وتطوير أداء الشركة وتلبية طموحاتكم .
وفي الختام

نتقدم بخالص الشكر والتقدير،،،

" لصاحب السمو الشيخ حمد بن محمد الشرقي - عضو المجلس الأعلى حاكم الفجيرة "رعاه الله "

" وسمو الشيخ محمد بن حمد بن محمد الشرقي - ولي عهد الفجيرة "رعاه الله "

لما يولونه للشركة من إهتمام .

كما نتقدم بخالص الشكر لجميع الأخوة أعضاء مجلس الإدارة والادارة التنفيذية ، وفريق العمل بالشركة على جهودهم المبدولة في تطوير وتنفيذ منهجية العمل لضمان استمرارية الشركة وتطوير الاداء وتحقيق العوائد المطلوبة . ويبقى لنا أن نجدد لكم وعودنا التي دأبنا على تحقيقها بأن تبقى إدارة الشركة مستمرة في العمل لما فيه المصلحة العامة للشركة ومساهمتها الكرام .
والله نسأل أن يوفقنا لما فيه الخير للشركة والمساهمين .

والسلام عليكم ورحمة الله وبركاته.

رئيس مجلس الإدارة

محمد بن حمد بن سيف الشرقي



صناعات أسمنت الفجيرة ش.م.ع
الفجيرة
الامارات العربية المتحدة

البيانات المالية الموحدة وتقرير مدقق الحسابات
المستقل للسنة المنتهية في ٣١ ديسمبر ٢٠٢١

صناعات أسمنت الفجيرة ش.م.ع
البيانات المالية الموحدة للسنة المنتهية
في ٣١ ديسمبر ٢٠٢١

فهرس	صفحة	بيان
تقرير مدقق الحسابات المستقل	٤-١	--
بيان المركز المالي الموحد	٥	أ
بيان الدخل الشامل الموحد	٦	ب
بيان التغيرات في حقوق الملكية الموحد	٧	ج
بيان التدفقات النقدية الموحد	٨	د
إيضاحات حول البيانات المالية الموحدة	٩ - ٤٠	--

١٢٦٠٠٩

تقرير مدقق الحسابات المستقل للسادة المساهمين في
صناعات أسمنت الفجيرة ش.م.ع
الفجيرة - الإمارات العربية المتحدة
تقرير حول تنسيق البيانات المالية الموحدة

الرأي

لقد تدقنا البيانات المالية الموحدة لصناعات أسمنت الفجيرة - ش.م.ع "الشركة" والمنشأة التابعة "المجموعة"، والتي تتكون من بيان المركز المالي الموحد كما في ٣١ ديسمبر ٢٠٢١ وبيان الدخل الشامل الموحد وبيان التغييرات في حقوق الملكية الموحد وبيان التدفقات النقدية الموحد للسنة المنتهية في ذلك التاريخ والإيضاحات حول البيانات المالية الموحدة بما في ذلك ملخص للسياسات المحاسبية الهامة.

في رأينا، ان البيانات المالية الموحدة المرفقة تظهر بصورة عادلة من كافة النواحي الجوهرية المركز المالي الموحد للمجموعة كما في ٣١ ديسمبر ٢٠٢١، وأدائها المالي وتدفقاتها النقدية للسنة المنتهية في ذلك التاريخ وفقاً للمعايير الدولية لاعداد التقارير المالية.

أساس الرأي

لقد قمنا بتدقيقنا وفقاً للمعايير الدولية للتدقيق. ان مسؤوليتنا وفقاً لهذه المعايير تم توضيحها في تقريرنا ضمن فقرة مسؤولية مدقق الحسابات حول تنسيق البيانات المالية الموحدة. نحن مستقلون عن المجموعة وفقاً لقواعد السلوك الأخلاقي للمحاسبين المهنيين الصادرة عن مجلس معايير السلوك الاخلاقي الدولية للمحاسبين "قواعد السلوك الأخلاقي للمحاسبين المهنيين" والمتطلبات الاخلاقية ذات الصلة بأعمال تدقيقنا للبيانات المالية الموحدة للمجموعة في دولة الامارات العربية المتحدة بالإضافة الى التزامنا بالمسؤوليات الاخلاقية الأخرى، وفقاً لهذه المتطلبات. نعتقد أن أدلة التدقيق التي حصلنا عليها كافية وملائمة لتوفر أساساً نستند اليه عند ابداء رأينا.

أمور التدقيق الهامة

إن أمور التدقيق الهامة هي تلك الأمور التي برأينا المهني أنها الأكثر أهمية في تدقيقنا للبيانات المالية الموحدة للفترة الحالية. وقد تم تناول هذه الأمور في سياق تدقيقنا للبيانات المالية الموحدة ككل ولتكوين رأينا حولها، وأنها لا نيدي رأياً منفصلاً حول هذه الأمور. لقد حددنا الأمور الموضحة أدناه لتكون أمور تدقيق هامة وقمنا بوصفها وكيفية معالجتها في تقريرنا.

تقييم الممتلكات والالات والمعدات

تتضمن ممتلكات والالات ومعدات المجموعة الات ومكائن مفصّل عنها في ايضاح رقم (٥) من هذه البيانات المالية الموحدة، بصافي قيمة دفترية بمبلغ ٩٩٤,٣٨٨,١٢٥ درهم والتي تمثل ٨٥% من الممتلكات والالات والمعدات و ٦٠% من مجموع الموجودات. قامت ادارة المجموعة بالاستعانة بمقيم خارجي لتقدير القيمة القابلة للاسترداد على اساس القيمة العادلة ناقص تكلفة الاستبعاد واستنتجت الادارة بأن القيمة العادلة للالات والمكائن اعلى من قيمتها الدفترية بحيث لا يلزم تكوين اي مخصص للانخفاض في القيمة للسنة المنتهية في ٣١ ديسمبر ٢٠٢١، كذلك قامت ادارة المجموعة باجراء تقييم للاراض والذي تم من قبل بلدية دبي - حكومة الفجيرة بمبلغ ٣٤,٩٩٧,٥٠٠ درهم والمفصّل عنها في ايضاح رقم (٥) بناءً للتقييم ارتأت الادارة اثبات التقييم وتسجيل الفرق بين القيمة الدفترية والتقييم ضمن حقوق الملكية تحت بند احتياطي اعد التقييم بمبلغ ٣٤,٧٤٧,٥٠٠ درهم.

فيما يلي اجراءات التدقيق التي قمنا بها:

- تقييم موضوعية واستقلالية وخبرة المقيم الخارجي المكلف من قبل الادارة في تقييم الالات والمكائن.
- تقييم مدى ملائمة الافتراضات والطرق المستخدمة من قبل المقيم والممارسات المتبعة في السوق.
- تقييم مدى كفاية واكتمال الايضاحات الواردة في هذه البيانات المالية الموحدة.

تقرير مدقق الحسابات المستقل للسادة المساهمين في
صناعات أسمنت الفجيرة ش.م.ع (تتمة)

أمور التدقيق الهامة (تتمة)

البضاعة

ان تعداد بضاعة المجموعة من المواد الخام، والمنتجات شبه التامة، ووسائل الحرق، والمنتجات تامة الصنع كما في ٣١ ديسمبر ٢٠٢١ وتمثل ١٧% من مجموع الموجودات، ويتطلب مساح مستقل لتقدير الكميات من خلال استخدام قياسات وحسابات نظامية. إن محور تركيزنا هو ما اذا كانت الكميات التي تم ذكرها في تقرير المساح تتفق مع جرد البضاعة الذي تم من قبل المجموعة في ٣١ ديسمبر ٢٠٢١، وكذلك تقييم البضاعة (بما في ذلك قطع الغيار) بالتكلفة أو بصافي القيمة القابلة للاسترداد أيهما أقل، حيث أن تحديد صافي القيمة القابلة للاسترداد يتطلب عمل تقديرات جوهرية.

فيما يلي اجراءات التدقيق التي قمنا بها:

- قمنا بمراجعة خلفية وخبرة المساح.
- قمنا بالتأكد من نتائج تقرير المساح من خلال حركة البضاعة.
- قمنا بالتحقق من الوجود الفعلي للبضاعة بناءً على أساس عينات الجرد.
- قمنا باختبار تقييم البضاعة بما في ذلك مراجعة التقديرات الخاصة بالتقدم وصافي القيمة القابلة للاسترداد.

الذمم التجارية المدينة

ان المجموعة تحتفظ برصيد مادي من الذمم التجارية المدينة بمبلغ ٩٤,٣٠٤,٣٧٤ درهم ويمثل ٦% من مجموع الموجودات وهناك مخاطر مرتبطة باسترداد المبالغ متأخرة السداد. وبسبب طبيعة الاحكام الجوهرية المرتبطة بالحساب خسائر الائتمان المتوقعة، فإن هناك مخاطر بأن مبلغ خسائر الائتمان المتوقعة قد يشوبه خطأ.

فيما يلي إجراءات التدقيق التي قمنا بها:

- قمنا بإجراء اختبارات للضوابط الأساسية للذمم التجارية المدينة لتحديد ما اذا كانت الضوابط تعمل بشكل فعال على مدار السنة.
- طلبنا تأكيدات مباشرة لأرصدة عينة من العملاء وقمنا بإجراءات بديلة للتأكيدات التي لم يصلنا الرد عليها، من بينها التحقق من المستندات الثبوتية والتحصيلات اللاحقة.
- قمنا بمراجعة تقديرات الإدارة حول مدى إمكانية تحصيل الذمم التجارية المدينة من خلال تحليل تفصيلي لأرصدة الذمم التجارية المدينة المستحقة وتقييم مدى كفاية المخصصات المأخوذة على أساس الخسائر الائتمانية المتوقعة لها. مراجعة الافتراضات المستخدمة لاحتساب خسائر الائتمان المتوقعة.
- الإستفسار من الإدارة عن خططها لإسترداد أرصدة الذمم متعثرة السداد في ظل عدم وجود تحصيلات لاحقة عليها.
- الإستفسار من الإدارة عن وجود منازعات مع العملاء خلال السنة ومراجعة أرصدهم المدينة المستحقة وتقييم مدى كفاية المخصص في حالة عدم تحصيلها.

تأكيد على أمر

نود أن نلفت الانتباه الى ايضاح رقم ٣-١ حول البيانات المالية الموحدة التي تشير الى ان المجموعة حققت خسارة بمبلغ ١٠٢,٧٣٨,٥٢٩ درهم للسنة الحالية بالمقارنة مع خسارة بمبلغ ١٣٠,٥٠٠,٨٣٧ درهم في السنة السابقة، كما زادت المطلوبات المتداولة عن الموجودات المتداولة كما في ٣١ ديسمبر ٢٠٢١ بمبلغ ٦٠,٦٣٤,٢١٦ درهم. تم اعداد البيانات المالية الموحدة المرفقة بإفترض استمرارية المجموعة. ان رأينا ليس معدلاً فيما يتعلق بهذا الامر.

معلومات أخرى

إن الإدارة مسؤولة عن المعلومات الأخرى. تتضمن المعلومات الأخرى المعلومات الواردة في تقرير مجلس إدارة المجموعة لسنة ٢٠٢١. ولكنها لا تتضمن البيانات المالية الموحدة وتقريرنا حولها وقد حصلنا على تقرير مجلس إدارة المجموعة قبل تاريخ تقريرنا وتتحمل الإدارة المسؤولية عن المعلومات الأخرى.

إن رأينا حول البيانات المالية الموحدة لا يتضمن المعلومات الأخرى، وأننا لا نبدي أي شكل من التأكيد أو الإستنتاج حولها.



تقرير مدقق الحسابات المستقل للمساهمين في
صناعات أسمنت الفجيرة ش.م.ع (تتمة)

مسؤولية مدقق الحسابات عن تدقيق البيانات المالية الموحدة (تتمة)

- تقييم العرض العام والشكل والمحتوى للبيانات المالية الموحدة بما فيها الإفصاحات وأن المعاملات والأحداث قد تم عرضها في البيانات المالية الموحدة بصورة عادلة.
- الحصول على أدلة تدقيق كافية وملائمة حول المعلومات المالية للمنشآت أو أنشطة الأعمال داخل المجموعة لإبداء رأي حول البيانات المالية الموحدة. نحن نتحمل المسؤولية عن توجيه وإشراف وتنفيذ عملية تدقيق البيانات المالية الموحدة للمجموعة ونتحمل المسؤولية عن رأينا حول البيانات المالية الموحدة.

نتواصل مع مسؤولي الحوكمة بخصوص، من بين أمور أخرى، النطاق والاطار الزمني المخطط للتدقيق ونتائج التدقيق الهامة، بما في ذلك أية نقاط ضعف هامة في نظام الرقابة الداخلية التي نحددها خلال تدقيقنا.

كما نقدم أيضاً لمسؤولي الحوكمة إقراراً حول التزامنا بمتطلبات السلوك المهني المتعلقة بالاستقلالية، وإبلاغهم بكافة العلاقات والأمور الأخرى التي من الممكن أن تؤثر على استقلاليتنا وكذلك الإجراءات الوقائية إن وجدت.

من بين الأمور التي تم إبلاغها إلى مسؤولي الحوكمة، قمنا بتحديد الأمور الأكثر أهمية في تدقيق البيانات المالية الموحدة للفترة الحالية وهي بذلك تعتبر أمور التدقيق الهامة. نقوم بوصف هذه الأمور في تقرير مدقق الحسابات إلا إذا كان القانون أو التشريع يمنع الإفصاح عن هذا الأمر للعمامة، أو في حالات نادرة جداً، والتي نرى فيها عدم الإفصاح عن هذا الأمر في تقريرنا، لوجود آثار سلبية متوقعة أن تفوق المنفعة العامة من هذا الإفصاح.

تقرير حول المتطلبات القانونية والتنظيمية الأخرى

نؤكد، وفقاً لمتطلبات القانون الاتحادي رقم (٢) لسنة ٢٠١٥ وتعديلاته في دولة الإمارات العربية المتحدة على ما يلي:

- ١- حصلنا على كافة المعلومات والإيضاحات اللازمة لتدقيقنا.
- ٢- ان البيانات المالية الموحدة تتوافق من كافة النواحي الجوهرية لاحكام القانون الاتحادي رقم (٢) لسنة ٢٠١٥ وتعديلاته.
- ٣- تحتفظ المجموعة بسجلات محاسبية منتظمة.
- ٤- تتفق المعلومات المالية الواردة في تقرير مجلس الإدارة مع السجلات والدفتر المحاسبية للمجموعة.
- ٥- المعاملات والشروط مع الاطراف ذات العلاقة مفصّل عنها في ايضاح ٨.
- ٦- المساعدات المجتمعية التي قدمت خلال السنة الحالية مفصّل عنها في ايضاح ٢٣.
- ٧- استناداً إلى المعلومات والإيضاحات التي توفرت لدينا فإنه لم يصل إلى علمنا ان المجموعة قد خالفت خلال السنة المنتهية في ٣١ ديسمبر ٢٠٢١ أي من احكام القانون الاتحادي رقم (٢) لسنة ٢٠١٥ وتعديلاته أو النظام الاساسي للشركة على وجه قد يكون له تأثير ملاي على نشاط المجموعة أو مركزها المالي عن السنة.

طلال أبو غزاله وشركاه الدوليّه



علي حسن شلبي

مدقق حسابات مرخص رقم ٣٤

٢٤ فبراير ٢٠٢٢



بيان (أ)

إيضاح	٢٠٢١ درهم	٢٠٢٠ درهم
الموجودات		
الموجودات غير المتداولة		
ممتلكات والآلات ومعدات	٥ ١,١٦٩,٦٢٦,١١٩	١,١٦١,٩٨٨,٢٢٢
حق استخدام الموجودات	٦ ١٠٩,٦٤٥,٤٧٥	١١٢,٤٢٥,١٥٢
مجموع الموجودات غير المتداولة	١,٢٧٩,٢٧١,٥٩٤	١,٢٧٥,٤١٣,٤٧٤
الموجودات المتداولة		
بضاعة	٧ ٢٨٧,٠٤٤,٦٩٨	٢٨٢,٥٧٥,٤٧٦
ذمم تجارية مدينة	٩ ٩٤,٣٠٤,٣٧٤	١٧٤,٥٥٩,٧٨٧
مدفوعات مقدماً وأرصدة مدينة أخرى	١٠ ٨,٥٧٤,٣٤٦	٥,٩٣٦,٨٦٤
نقد ونقد معادل	١١ ٧٢٣,١٠٦	١,٢٥٦,٥٥٨
مجموع الموجودات المتداولة	٣٩٠,٦٤٦,٥٢٤	٤٦٤,٣٢٨,٦٨٥
مجموع الموجودات	١,٦٦٩,٩١٨,١١٨	١,٧٣٩,٧٤٢,١٦١
حقوق المساهمين والمطلوبات		
حقوق المساهمين		
رأس المال	١٢ ٣٥٥,٨٦٥,٣٢٠	٣٥٥,٨٦٥,٣٢٠
احتياطي قانوني	١٣ ١٦١,٧٥٠,٤١٢	١٦١,٧٥٠,٤١٢
احتياطي إختياري	١٤ ٢٢٢,٥٣٦,٠٠٢	٢٢٢,٥٣٦,٠٠٢
احتياطي اعادة تقييم	٥ ٣٤,٧٤٧,٥٠٠	-
ارباح متدورة	٥٦,٣٢٣,٣٠١	١٥٩,٠٦١,٨٣٠
مجموع حقوق المساهمين - بيان (ج)	٨٣١,٢٢٢,٥٣٥	٨٩٩,٢١٣,٥٦٤
المطلوبات غير المتداولة		
مكافأة نهاية الخدمة للموظفين	١٥ ١٤,٢٩٨,١١١	١٤,٣٤١,١٢٧
مطلوبات عقود الايجار	١٦ ١٣٠,٢٠٢,٥٤٩	١١٦,٥١٥,١٩٧
اقتراضات بنكية	١٧ ٢٢٧,٦٤٣,٨٧١	٢٤٦,٦٨٣,٧٥٠
ذمم تجارية دائنة وأخرى	١٨ ١٥,٢٧٠,٣١٢	-
مجموع المطلوبات غير المتداولة	٣٨٧,٤١٤,٨٤٣	٣٧٧,٥٤٠,٠٨٤
المطلوبات المتداولة		
ذمم تجارية دائنة وأخرى	١٨ ١٣٢,٥١٢,٦٣٨	١٤٢,٥٣٩,٠٦٠
مطلوبات عقود الايجار	١٦ ١٣,٠٣٩,٧٨٤	٢١,٨٨٨,٥٥٥
اقتراضات بنكية	١٧ ٣٠٥,٧٢٨,٣١٨	٢٩٨,٥٦٠,٨٩٨
مجموع المطلوبات المتداولة	٤٥١,٢٨٠,٧٤٠	٤٦٢,٩٨٨,٥١٣
مجموع حقوق المساهمين والمطلوبات	١,٦٦٩,٩١٨,١١٨	١,٧٣٩,٧٤٢,١٦١

إن الإيضاحات المرفقة تشكل جزءاً من هذه البيانات المالية الموحدة

على حد علمنا، أن المعلومات المالية المدرجة في هذه البيانات المالية الموحدة تعرض بصورة عادلة من جميع النواحي الجوهرية، الوضع المالي ونتائج الأعمال والتدفقات النقدية للمجموعة كما في، وللتقارير المعروضة فيها.

تم إقرار هذه البيانات المالية الموحدة من قبل مجلس الإدارة لإصدارها بتاريخ ٢٤ فبراير ٢٠٢٢ ووقعت نيابة عنهم من قبل:

ناصر خماس
(المدير العام)

(عضو مجلس الإدارة)

محمد بن حنظل الشريقي
(رئيس مجلس الإدارة)

صناعات أسمنت الفجيرة ش.م.ع
بيان الدخل الشامل الموحد للسنة المنتهية
في ٣١ ديسمبر ٢٠٢١

بيان (ب)

	إيضاح	٢٠٢١ درهم	٢٠٢٠ درهم
الإيرادات	٢١	٤١٩,٩٧٧,٩٠٨	٥٥٧,٩٠٦,٩٢٥
تكلفة المبيعات		(٤١٠,٦٥٨,١٣٧)	(٥٢٦,٥٠٩,٥٠٨)
إجمالي الربح		٩,٣١٩,٧٧١	٣١,٣٩٧,٤١٧
مصاريف البيع والتوزيع	٢٢	(٥٣,٥٧٧,٥٥٠)	(٨٠,٨٩٥,٧٦٨)
مصاريف عمومية وإدارية	٢٣	(١٤,٢٧٩,٦٣٩)	(١٢,٠٤٢,٨٣٤)
مخصص انخفاض ذمم تجارية مدينة	٩ (ج)	(١٥,٠٩٥,٤٩١)	(٢٤,٥٥٨,٤٨٤)
تخفيض البضاعة الى صافي القيمة القابلة للاسترداد	٧ (ج)	(٥,٥٦٨,٣٩٧)	(١٣,٢٤٩,٣٠٦)
إيرادات أخرى	٢٤	١,٦٥١,٣٣٩	١,٨٨٧,٣١٠
تكاليف التمويل - اقترضات بنكية		(٢٠,٧٢٩,٥٩٣)	(٢٨,٦٢١,٤٤٠)
تكاليف التمويل - مطلوبات عقود الايجار		(٤,٤٥٨,٩٦٩)	(٤,٤١٧,٧٣٢)
خسارة السنة - بيان (ج) و(د)		(١٠٢,٧٣٨,٥٢٩)	(١٣٠,٥٠٠,٨٣٧)
الدخل الشامل الأخر:			
بنود لن يعاد تصنيفها لاحقاً في حساب الربح او الخسارة			
فائض اعادة تقييم الارض		٣٤,٧٤٧,٥٠٠	--
إجمالي الخسارة الشاملة للسنة - بيان (ج)		(٦٧,٩٩١,٠٢٩)	(١٣٠,٥٠٠,٨٣٧)
خسارة السهم الاساسية	٢٥	(٠,٢٨٩)	(٠,٣٦٧)

إن الإيضاحات المرفقة تشكل جزءاً من هذه البيانات المالية الموحدة

ناصر خماس
(المدير العام)

(عضو مجلس الإدارة)

محمد بن محمد سيف الشرقي
(رئيس مجلس الإدارة)

صناعات أسمنت الفجيرة ش.م.ع
بيان التغيرات في حقوق الملكية الموحد للسنة المنتهية
في ٣١ ديسمبر ٢٠٢١

بيان (ج)

	رأس المال درهم	احتياطي قانوني درهم	احتياطي اختياري درهم	احتياطي إعادة تقييم درهم	أرباح مدورة درهم	المجموع درهم
الرصيد في ١ يناير ٢٠٢٠	٣٥٥,٨٦٥,٣٢٠	١٦١,٧٥٠,٤١٢	٢٢٢,٥٣٦,٠٠٢	--	٢٨٩,٥٦٢,٦٦٧	١,٠٢٩,٧١٤,٤٠١
اجمالي الخسارة الشاملة للسنة المنتهية في ٣١ ديسمبر ٢٠٢٠ - بيان (ب)	--	--	--	--	(١٣٠,٥٠٠,٨٣٧)	(١٣٠,٥٠٠,٨٣٧)
الرصيد في ٣١ ديسمبر ٢٠٢٠ - بيان (أ)	٣٥٥,٨٦٥,٣٢٠	١٦١,٧٥٠,٤١٢	٢٢٢,٥٣٦,٠٠٢	--	١٥٩,٠٦١,٨٣٠	٨٩٩,٢١٣,٥٦٤
اجمالي الخسارة الشاملة للسنة المنتهية في ٣١ ديسمبر ٢٠٢١ - بيان (ب)	--	--	--	٣٤,٧٤٧,٥٠٠	(١٠٢,٧٣٨,٥٢٩)	(٦٧,٩٩١,٠٢٩)
الرصيد في ٣١ ديسمبر ٢٠٢١ - بيان (أ)	٣٥٥,٨٦٥,٣٢٠	١٦١,٧٥٠,٤١٢	٢٢٢,٥٣٦,٠٠٢	٣٤,٧٤٧,٥٠٠	٥٦,٣٢٣,٣٠١	٨٣١,٢٢٢,٥٣٥

إن الإيضاحات المرفقة تشكل جزءاً من هذه البيانات المالية الموحدة

صناعات أسمنت الفجيرة ش.م.ع
بيان التدفقات النقدية الموحد للسنة المنتهية
في ٣١ ديسمبر ٢٠٢١

بيان (د)

	٢٠٢١	٢٠٢٠
	درهم	درهم
التدفقات النقدية من الأنشطة التشغيلية		
خسارة السنة - بيان (ب) تعديلات لـ:	(١٠٢,٧٣٨,٥٢٩)	(١٣٠,٥٠٠,٨٣٧)
استهلاك ممتلكات والآلات ومعدات	٥٤,١٧٧,٨٢٩	٥٣,٦٦٧,٧٩٧
استهلاك حق استخدام الأصول	١٠,٢٧٤,١٣٥	٩,٤٨٩,٠٣٥
ربح من بيع ممتلكات والآلات ومعدات	-	(٦٢,٩٤٧)
مكافأة نهاية الخدمة للموظفين	١,١١٤,٧٠٦	١,١٥٠,٠٤٩
مخصص انخفاض نمم تجارية مدينة	١٥,٠٩٥,٤٩١	٢٤,٥٥٨,٤٨٤
تخفيض البضاعة الى صافي القيمة القابلة للاسترداد	٥,٥٦٨,٣٩٧	١٣,٢٤٩,٣٠٦
تكاليف التمويل - مطلوبات عقود الإيجار	٤,٤٥٨,٩٦٩	٤,٤١٧,٧٣٢
تكاليف التمويل - اقتراضات بنكية	٢٠,٧٢٩,٥٩٣	٢٨,٦٢١,٤٤٠
التدفقات النقدية التشغيلية قبل التغير في الموجودات والمطلوبات التشغيلية	٨,٦٨٠,٥٩١	٤,٥٩٠,٠٥٩
(الزيادة) النقص في البضاعة	(١٠,٠٣٧,٦١٩)	١٠٢,٧٦٩,٤٤١
النقص في نمم تجارية مدينة	٦٥,١٥٩,٩٢٢	١٩,٢٩١,٥٠١
(الزيادة) النقص في مدفوعات مقدماً وارصدة مدينة اخرى	(٢,٦٣٧,٤٨٢)	٧٠٨,١٧٣
الزيادة في نمم تجارية دائنة وأخرى	٥,٢٦٦,٦٣١	٣٢,٣٣٨,٧٢٥
تسديدات مكافأة نهاية الخدمة للموظفين	(١,١٥٧,٧٣٢)	(١,٠٢٩,٢٤٤)
صافي النقد المتحصل من الأنشطة التشغيلية	٦٥,٢٧٤,٣١١	١٥٨,٦٦٨,٦٥٥
التدفقات النقدية من الأنشطة الإستثمارية		
إضافات على ممتلكات وآلات ومعدات	(٢٧,٠٦٨,١٢٥)	(٢٦,٣٦٨,٠٨٢)
المتحصل من بيع ممتلكات وآلات ومعدات	-	٦٣,٠٠٠
صافي النقد المستخدم في الأنشطة الإستثمارية	(٢٧,٠٦٨,١٢٥)	(٢٦,٣٠٥,٠٨٢)
التدفقات النقدية من الأنشطة التمويلية		
المسدد من مطلوبات عقود الإيجار	(٦,١١٤,٨٤٥)	-
المقبوض من القروض البنكية	-	٤٠,٠٠٠,٠٠٠
المسدد من القروض بنكية	(٨٩,٢٦٥,٧٦٩)	(٧٦,٢٨٢,٢٠٤)
المقبوض (المسدد) من الاقتراضات البنكية الاخرى، بالصافي	٧٧,٣٩٣,٣١٠	(١٠٦,٠٣٠,٤٠٤)
تكاليف تمويل مدفوعة على الاقتراضات البنكية	(٢٠,٧٥٢,٣٣٤)	(٢٩,٧٤٨,١٩٢)
صافي النقد المستخدم في الأنشطة التمويلية	(٣٨,٧٣٩,٦٣٨)	(١٧٢,٠٦٠,٨٠٠)
صافي النقص في النقد والنقد المعادل	(٥٣٣,٤٥٢)	(٣٩,٦٩٧,٢٢٧)
النقد والنقد المعادل في بداية السنة	١,٢٥٦,٥٥٨	٤٠,٩٥٣,٧٨٥
النقد والنقد المعادل في نهاية السنة - إيضاح ١١	٧٢٣,١٠٦	١,٢٥٦,٥٥٨

إن الإيضاحات المرفقة تشكل جزءاً من هذه البيانات المالية الموحدة

(١) الوضع القانوني والنشاط

صناعات أسمنت الفجيرة ش.م.ع - الفجيرة (يشار إليها فيما يلي "الشركة") مسجلة كشركة مساهمة عامة بإمارة الفجيرة بموجب المرسوم الأميري الصادر عن صاحب السمو حاكم الفجيرة في ٢٠ ديسمبر ١٩٧٩. الأسهم العادية للمجموعة مدرجة في سوق أبوظبي للأوراق المالية وبورصة الكويت (سوق الكويت للأوراق المالية).

إن الأنشطة الرئيسية للشركة والمنشأة التابعة لها (ويشار إليهم مجتمعين بـ "المجموعة") هي صناعة كتل اسمنتية غير مطحونة (كليتكر) وكافة أنواع الاسمنت المائي وصناعة الخرسانة الجاهزة.

عنوان الشركة المسجل هو ص.ب: ٦٠٠ ، الفجيرة - الإمارات العربية المتحدة.

(٢) تطبيق المعايير والتفسيرات والتعديلات الجديدة والمعدلة

إن السياسات المحاسبية المطبقة في إعداد هذه البيانات المالية الموحدة متوافقة مع السياسات المحاسبية المطبقة من قبل الشركة في إعداد البيانات المالية للسنة المنتهية في ٣١ ديسمبر ٢٠٢٠، باستثناء تطبيق المعايير والتفسيرات والتعديلات الجديدة التالية:

١-٢ معايير وتفسيرات أصدرت وسارية المفعول للسنة الحالية:

قامت المجموعة بتطبيق جميع المعايير والتفسيرات الجديدة والمعدلة الصادرة عن مجلس معايير المحاسبة الدولية (IASB) ولجنة تفسيرات المعايير الدولية للتقارير المالية (IFRSIC) التابعة لمجلس معايير المحاسبة الدولية (IASB) ذات الصلة بعملياتها وسارية المفعول للسنة المالية التي تبدأ في ١ يناير ٢٠٢١.

- المعيار الدولي لاعداد التقارير المالية رقم ١٦ - امتيازات الايجار ذات العلاقة بكوفيد - ١٩.

في مايو ٢٠٢٠، أصدر مجلس معايير المحاسبة الدولية امتيازات الايجارات ذات العلاقة بكوفيد - ١٩ (تعديل على المعيار الدولي للتقارير المالية رقم ١٦) التي توفر تخفيفاً عملياً للمستأجرين في محاسبة امتيازات الايجار التي هي نتيجة مباشرة لجائحة كوفيد - ١٩، من خلال تقديم وسيلة عملية للمعيار الدولي للتقارير المالية رقم ١٦. تسمح الوسيلة العملية للمستأجر باختيار عدم تقييم ما إذا كان امتياز عقد الايجار المتعلق بكوفيد - ١٩ يعتبر تعديلاً لعقد الايجار. يجب على المستأجر الذي يقوم بهذا الاختيار أن يأخذ في الاعتبار أي تغيير في مدفوعات الايجار ناتج عن امتياز الايجار المتعلق بكوفيد - ١٩ بنفس الطريقة التي يفسر بها التغيير المطبق على المعيار الدولي للتقارير المالية رقم ١٦ إذا لم يكن التغيير تعديلاً لعقد الايجار. ومع ذلك لم تستلم المجموعة اية امتيازات للايجار ذات العلاقة بكوفيد - ١٩، ولكنها تخطط لتطبيق الطريقة العملية اذا اصبحت قابلة للتطبيق خلال الفترة المسموح بها من التطبيق.

- احوال معدل الفائدة المرجعي - المرحلة الثانية للتعديلات على المعايير الدولية لاعداد التقارير المالية رقم (٩) ورقم (٧) ورقم (٤) ورقم (١٦) ومعيار المحاسبة الدولي رقم (٣٩):

توفر التعديلات اعفاءات مؤقتة تتناول اثار التقارير المالية عندما يتم استبدال سعر فائدة معروضة بين البنوك (IBOR) بسعر فائدة بديلة شبه خالية من المخاطر (RFR). تتضمن التعديلات الاجراءات العملية التالية:

- اجراء عملي يتطلب معاملة التغييرات التعاقدية أو التغييرات على التدفقات النقدية التي يتطلبها الاصلاح بشكل مباشر كتغييرات على سعر الفائدة العائم ومساوي لحركة سعر فائدة في السوق.
- اجراء تغييرات السماح التي يتطلبها اصلاح ايبور لتصنيفات التحوط ووثائق التحوط دون ايقاف علاقة التحوط.
- تقديم اعفاء مؤقت للشركات من استيفاء المتطلبات القابلة للتحديد بشكل منفصل عند تصنيف اداة معدل الفائدة الخالي من المخاطر لتحوط لمكون المخاطر.

لم تكن لهذه التعديلات تأثير مادي على البيانات المالية الموحدة للمجموعة. تنوي المجموعة استخدام الاجراءات العملية في الفترات المستقبلية عندما تصبح قابلة للتطبيق.

٢) تطبيق المعايير والتفسيرات والتعديلات الجديدة والمعدلة (تتمة)

٢-٢) معايير وتفسيرات أصدرت ولم تصبح سارية المفعول بعد:

- تعديلات على معيار المحاسبة الدولي رقم ١٦: متحصلات الممتلكات والالات والمعدات ١ يناير ٢٠٢٢ قبل الاستخدام المقصود منها
- تعديلات على المعيار الدولي لاعداد التقارير المالية رقم ٣: الاشارة الى الاطار النظري ١ يناير ٢٠٢٢
- تعديلات على معيار المحاسبة الدولي رقم ٣٧: العقود المكلفة - تكاليف استيفاء العقد ١ يناير ٢٠٢٢
- المعايير الدولية للتقارير المالية ٢٠١٨ - ٢٠٢٠: تحسينات سنوية (تعديلات على المعايير الدولية لاعداد التقارير المالية رقم (١) ورقم (٩) ورقم (١٦) ومعيار المحاسبة رقم (٤١)) ١ يناير ٢٠٢٢
- تعديلات على معيار المحاسبة الدولي رقم ١: تصنيف المطلوبات كمتداولة وغير متداولة ١ يناير ٢٠٢٣
- المعيار الدولي لاعداد التقارير المالية رقم ١٧: عقود التامين ١ يناير ٢٠٢٣
- تعديلات على معيار المحاسبة الدولي رقم ١ وبيان ممارسة المعايير الدولية لاعداد التقارير المالية رقم ٢: الافصاح عن السياسات المحاسبية. ١ يناير ٢٠٢٣
- تعديلات على معيار المحاسبة الدولي رقم ٨: تعريف التقديرات المحاسبية ١ يناير ٢٠٢٣

تتوقع الادارة أن تطبيق المعايير والتفسيرات المذكورة اعلاه في الفترات المستقبلية لن يكون له تأثير مادي على البيانات المالية الموحدة للمجموعة. اذا أمكن التطبيق، تنوي المجموعة تطبيق هذه المعايير الجديدة والمعدلة عندما تصبح سارية المفعول.

٣) أسس الإعداد

١-٣) مبدأ الاستمرارية

حققت المجموعة خسارة بمبلغ ١٠٢,٧٣٨,٥٢٩ درهم للسنة الحالية بالمقارنة مع خسارة بمبلغ ١٣٠,٥٠٠,٨٢٧ درهم في السنة السابقة، كما زادت المطلوبات المتداولة عن الموجودات المتداولة كما في ٣١ ديسمبر ٢٠٢١ بمبلغ ٦٠,٦٣٤,٢١٦ درهم.

قامت الادارة بتقييم مقدرة المجموعة على الاستمرارية في اعمالها وكان هناك قناعة بأن المجموعة تمتلك مصادر تجعلها قادرة على الاستمرار في اعمالها المستقبلية، بالإضافة الى ذلك ان ادارة المجموعة ليست على علم بأية امور تثير الشك حول مقدرة المجموعة للاستمرار في انشطتها وعليه تقوم الادارة بإعداد البيانات المالية على أساس الاستمرارية.

٢-٣) بيان التوافق

تم إعداد البيانات المالية الموحدة للمجموعة وفقاً للمعايير الدولية للتقارير المالية (IFRS) الصادرة عن مجلس معايير المحاسبة الدولية (IASB) ووفقاً لمتطلبات قانون الشركات التجارية رقم ٢ لسنة ٢٠١٥ وتعديلاته في دولة الامارات العربية المتحدة.

صدر القانون الاتحادي رقم ٣٢ لسنة ٢٠٢١ بشأن الشركات التجارية ("قانون الشركات الجديد") في ٢٠ سبتمبر ٢٠٢١ وسيدخل حيز التنفيذ في ٢ يناير ٢٠٢٢ ليحل محل القانون الاتحادي رقم ٢ لعام ٢٠١٥ بشأن الشركات التجارية، بصيغته المعدلة ("قانون ٢٠١٥"). ان المجموعة بصدد مراجعة الاحكام الجديدة لتستوفي متطلبات القانون الجديد.

٣) أسس الإعداد (تتمة)

٣-٣ أساس القياس

أعدت البيانات المالية الموحدة للمجموعة وفقاً لمبدأ التكلفة التاريخية باستثناء الارض التي جرى قياسها بالتقييم.

تم عرض هذه البيانات المالية الموحدة بـ درهم الإمارات العربية المتحدة ("الدراهم الإماراتي") وهو العملة الرسمية للمجموعة. تم تقريب المبالغ الظاهرة في هذه البيانات المالية الموحدة بالدراهم الإماراتي إلى أقرب درهم.

٣-٤ استخدام التقديرات والإفتراضات والأحكام

إن إعداد البيانات المالية الموحدة وفقاً للمعيار الدولية لإعداد التقارير المالية يتطلب من الإدارة وضع الأحكام والتقديرات والإفتراضات التي تؤثر على تطبيق السياسات المحاسبية والمبالغ المدرجة للموجودات والمطلوبات والإيرادات والمصروفات والإفصاحات الأخرى، والإفصاح عن الإلتزامات المحتملة.

تستند المجموعة في وضع افتراضاتها وتقديراتها وأحكامها على المعلومات المتاحة عند إعداد البيانات المالية الموحدة. غير أن الظروف والإفتراضات القائمة حول التطورات المستقبلية قد تختلف بسبب التغييرات في السوق أو الظروف الخاصة عند سيطرة المجموعة، لذا قد تختلف النتائج الفعلية عن هذه التقديرات. يتم بيان هذه التغييرات في البيانات المالية الموحدة عند حدوثها.

تتم مراجعة التقديرات والإفتراضات والأحكام بصورة مستمرة ويتم الاعتراف بالتعديلات على التقديرات المحاسبية في الفترة التي يتم فيها تعديل التقديرات وفي أي فترة مستقبلية تتأثر بتلك التعديلات.

إن التقديرات والإفتراضات والأحكام تعتمد على الخبرة التاريخية للإدارة وعوامل أخرى تتضمن بما في ذلك التوقعات للأحداث المستقبلية التي يعتقد أنها معقولة في ظل الظروف الراهنة.

إن التقديرات والإفتراضات والأحكام التي تنطوي على المخاطر الهامة للتسويات المادية في السنوات التالية تشمل بصورة رئيسية على ما يلي:

■ المخصصات المتعلقة بالعقود

تقوم المجموعة بمراجعة جميع الإفتقاقات بشكل منتظم لتحديد أي إفتقاقات تزيد فيها التكاليف التي لا يمكن تجنبها للإيفاء بالإلتزامات بموجب تلك العقود على المنافع الاقتصادية المتوقعة منها، وتعكس التكاليف التي لا يمكن تجنبها بموجب عقد ما أقل صافي تكلفة لإنهاء هذا العقد والتي تتكون من تكلفة تنفيذ العقد أو أي تعويض أو جزاءات نتيجة عدم تنفيذ العقد أيهما أقل، وتقوم المجموعة بتقدير هذا المخصص على أساس الحقائق والظروف المتعلقة بالعقود.

■ تحديد فترة عقد الإيجار

عند تحديد فترة عقد الإيجار تأخذ الإدارة في الإعتبار جميع الحقائق والظروف التي تحقق حافزاً اقتصادياً لممارسة خيار التمديد أو عدم ممارسة خيار عدم التمديد. يتم إدراج خيار التمديد (أو الفترات اللاحقة لخيارات عدم التمديد) فقط في فترة التأجير إذا كان تمديد عقد الإيجار مؤكداً بشكل معقول (أو عدم إنهاؤه).

الإعمار الإنتاجية المقدرّة للممتلكات والآلات والمعدات

تقوم إدارة المجموعة بتقدير الأعمار الإنتاجية للممتلكات والآلات والمعدات لإحتساب الإستهلاك، يتم تحديد هذا التقدير بسعر تقييم الإستهلاك الحالي للأصل مقارنة بالإستفادة الكاملة من قدرات الأصل والإستهلاك الناتج عن الإستهلاك العادي. تقوم إدارة المجموعة بمراجعة القيمة المتبقية والأعمار الإنتاجية سنوياً.

٣) أسس الإعداد (تتمة)

٤-٣ استخدام التقديرات والإفتراضات والأحكام (تتمة)

انخفاض قيمة الممتلكات والآلات والمعدات

تقوم المجموعة بمراجعة الممتلكات والآلات والمعدات لتقييم خسائر انخفاض القيمة، في حال كان هناك مؤشر على انخفاض القيمة لتحديد ما إذا كان من الضروري إدراج خسائر انخفاض القيمة ضمن بيان الدخل الشامل الموحد، تقوم المجموعة بوضع أحكام للتحقق مما إذا كانت هناك أي بيانات ملحوظة تفيد بوجود انخفاض في القيمة الدفترية للممتلكات والآلات والمعدات. وبالتالي، يتم رصد مخصص لانخفاض القيمة عند وقوع حالة أو حدث خسارة يمكن تحديدها ويعتبر بناءً على الخبرة السابقة، بمثابة دليل على تدني القيمة الدفترية للممتلكات والآلات والمعدات.

الانخفاض في قيمة البضاعة

يتم إظهار البضاعة بسعر التكلفة أو صافي القيمة الحقيقية أيهما أقل، وعندما تصبح البضاعة قديمة أو متقادمة أو غير قابلة للإستخدام يتم تقدير صافي القيمة القابلة للتحقق ويتم وضع تقديرات بشكل فردي للبضاعة ذات المبالغ الكبيرة، أما البضاعة ذات المبالغ الصغيرة ولكنها قديمة أو غير قابلة للإستخدام يتم تقدير قيمتها بشكل إجمالي، وبالتالي يتم تكوين مخصص لانخفاض القيمة حسب نوع البضاعة ودرجة قدمها أو عدم قابليتها للإستخدام وفقاً لأسعار البيع التاريخية.

احتساب كمية البضاعة

يتطلب احتساب كميات البضاعة الختامية لبعض المواد الخام والكلنكر والأسمنت استخدام التقديرات. وفي نهاية كل فترة تقرير، تقوم الإدارة بتعيين خبير معاينة لتحديد حجم البضاعة الذي تستخدمه الإدارة في معادلة علمية بالرجوع إلى كثافته المقدرة، للوصول إلى الكمية الختامية. وكما هو مبين في السجلات المحاسبية، تقارب البضاعة الكميات الفعلية.

مخصص الخسائر الائتمانية المتوقعة

عند قياس الخسائر الائتمانية المتوقعة، تستخدم المجموعة معلومات تطلعية معقولة وقابلة للإثبات، والتي تستند إلى افتراضات للحركة المستقبلية لمختلف الدوافع الاقتصادية وكيف تؤثر هذه الدوافع على بعضها البعض. تعد الخسارة الناتجة عن التعثر بمثابة تقدير للخسائر الناشئة عن التعثر. وتستند إلى الفرق بين التدفقات النقدية التعاقدية المستحقة وتلك التي يتوقع المقرض استلامها، مع الأخذ في الحسبان التدفقات النقدية من الضمانات والتعزيزات الائتمانية المتكاملة. يشكل التعثر أحد المعطيات الرئيسية في قياس الخسائر الائتمانية المتوقعة. إن احتمال التعثر هو تقدير لاحتمالية التعثر خلال نطاق زمني معين، ويشمل حسابه البيانات السابقة والافتراضات والتوقعات بالظروف المستقبلية. راجع إيضاح ٩ للاطلاع على مخصص الخسارة للسنة.

تأثير فيروس كورونا (كوفيد - ١٩)

انتشر فيروس كورونا (كوفيد - ١٩) عبر عدة مناطق على مستوى العالم، بما في ذلك دولة الإمارات العربية المتحدة وفي مارس ٢٠٢٠، أعلنت منظمة الصحة العالمية رسمياً أن - كوفيد ١٩ - هو جائحة عالمية، وقد أثر ذلك على الإقتصاد العالمي وقطاعات الأعمال ولا يزال فيروس كورونا (كوفيد - ١٩) مستمراً في التطور والانتشار مسبباً تقلبات في الاعمال والنشاط الاقتصادي، وأثر سلباً على أسعار البيع، تكلفة المبيعات والطلب على منتجات المجموعة، وما رافق ذلك من تحديات والذي كان له الأثر في انخفاض ايرادات المجموعة مقارنة مع السنة السابقة بنسبة ٢٥% تراقب ادارة المجموعة الوضع عن كثب وقد اتخذت الاجراءات اللازمة لمعالجة الوضع بشكل عام. ان مدى ومدة هذه التأثيرات غير محددة وتعتمد على تطورات مستقبلية لا يمكن التنبؤ بها بدقة في الوقت الحالي.

(٣) أسس الإعداد (تتمة)

٤-٣ أساس توحيد البيانات المالية

تتضمن البيانات المالية الموحدة البيانات المالية للشركة الأم والمنشأة الخاضعة لسيطرتها. تتحقق السيطرة عندما يكون:

- تكون المجموعة السلطة على المنشأة المستثمر بها.
- عندما تتعرض المجموعة أو الحقوق في الفوائد المتغيرة الناجمة عن مشاركتها في المنشأة المستثمر بها.
- يكون للمجموعة القدرة على استخدام سلطتها على المنشأة المستثمر فيها للتأثير على عوائدها.

تقوم المجموعة بإعادة تقييم مدى سيطرتها على المنشأة المستثمر بها إذا ما كانت الحقائق والظروف تشير إلى أن هناك تغيرات في عنصر أو أكثر من عناصر السيطرة الثلاثة الموضحة أعلاه.

عندما يكون للمجموعة أقل من غالبية حقوق التصويت أو حقوق مماثلة للجهة المستثمر بها، تقوم المجموعة بالآخذ بعين الاعتبار كافة الحقائق والظروف عند تقييم ما إذا كان لديها سيطرة على المنشأة المستثمر بها أم لا ويشمل ذلك:

- الاتفاقيات التعاقدية مع حاملي حقوق التصويت في المنشأة المستثمر بها.
- الحقوق الناتجة من الاتفاقيات التعاقدية الأخرى.
- حقوق تصويت المجموعة وحقوق التصويت المحتملة.

يبدأ توحيد المنشأة التابعة عندما تحصل المجموعة على السيطرة على المنشأة التابعة، ويتوقف بفقد المجموعة للسيطرة على المنشأة التابعة. وعلى وجه التحديد، يتم ادراج إيرادات ومصروفات المنشأة التابعة المستحوذ عليها أو المستبعدة خلال السنة في بيان الدخل الشامل الموحد من تاريخ حصول المجموعة على السيطرة وحتى التاريخ الذي تتوقف فيه سيطرة المجموعة على المنشأة التابعة.

تنسب الأرباح أو الخسائر وكافة بنود الدخل الشامل الأخرى إلى مالكي المجموعة وإلى الحصص غير المسيطرة حتى لو أدى ذلك إلى عجز في رصيد الحصص غير المسيطرة.

يتم، عند الضرورة، إجراء تعديلات على البيانات المالية للمنشأة التابعة لكي تتوافق سياساتها المحاسبية مع السياسات المحاسبية للمجموعة.

يتم حذف جميع الموجودات والمطلوبات وحقوق الملكية والإيرادات والمصروفات والتدفقات النقدية المرتبطة بالمعاملات بين شركات المجموعة بالكامل عند التوحيد.

إن التغيرات في حصص ملكية المجموعة في المنشأة التابعة، والتي لا تؤدي إلى فقدان المجموعة سيطرتها على المنشأة التابعة، يتم احتسابها كمعاملات حقوق ملكية. يتم تعديل القيم الدفترية لحصص المجموعة والحصص غير المسيطرة لتعكس التغيرات في حصصهم في المنشأة التابعة. يتم الاعتراف مباشرة في حقوق الملكية بالفرق بين المبلغ الذي يتم به تعديل الحصص غير المسيطرة والقيمة العادلة للمبلغ المدفوع أو المقبوض، وينسب إلى مالكي المجموعة.

إن تفاصيل المنشأة التابعة هي على النحو التالي:

بلد المنشأة	النشاطات الرئيسية	نسبة الملكية %		المنشأة
		٢٠٢١	٢٠٢٠	
أ.ع.م	صناعة الخرسانة الجاهزة	١٠٠%	--	صناعات اسمنت الفجيرة ش.م.ع م.م.ج*

* لم تبدأ المؤسسة أعمال التشغيل بعد، حيث إن المصنع تحت الإنشاء.

٤) ملخص السياسات المحاسبية الهامة

٤-١ ممتلكات والآلات ومعدات

يتم إثبات الممتلكات والآلات والمعدات بالتكلفة/ التقييم مطروحاً منها الإستهلاك المتراكم وأي انخفاض متراكم في القيمة وتتكون التكلفة من تكلفة الشراء مضافاً إليها المصروفات المرتبطة بالاستحواذ.

يتم رسملة التكاليف اللاحقة في القيمة الدفترية للأصل أو يتم الاعتراف بها كأصل منفصل حسبما يكون ملائماً فقط عندما يكون من المحتمل أن تتدفق منافع اقتصادية مستقبلية مرتبطة بهذا البند ويكون بالإمكان قياس تكلفة البند بموثوقية.

يتم تحميل كافة مصاريف الإصلاح والصيانة اليومية كمصروفات عند تكبدها.

يبدأ احتساب الإستهلاك للأصل عندما يصبح متاحاً للاستخدام وفقاً للأسلوب الذي تحدده الإدارة.

يتم احتساب الإستهلاك وفقاً لطريقة القسط السنوي الثابت وذلك حسب الأعمار الإنتاجية المقدرة للممتلكات والآلات والمعدات وهي على النحو التالي:

<u>العمر الإنتاجي</u>	
سنوات	
مباني المصنع	٨ - ٣٥
الآلات والمكين	٦ - ٣٥
الأثاث والتركيبات	٤
السيارات والمعدات المتحركة	٤
الأثاث والمعدات	٢-٤
تكاليف تطوير المحجر	٦-٢٠

لا يتم احتساب استهلاك على الأرض وأعمال رأسمالية. يتم الاعتراف بمصاريف الإستهلاك في كل فترة في بيان الدخل الشامل الموحد.

يتم مراجعة الأعمار الإنتاجية المقدرة والقيم المتبقية وطرق الإستهلاك في تاريخ كل تقرير ويتم تعديلها حيثما يكون ملائماً. عندما تكون القيمة الدفترية للأصل أكبر من قيمته المقدرة القابلة للاسترداد يتم تخفيض القيمة الدفترية مباشرة إلى القيمة الدفترية القابلة للاسترداد.

يتم الاعتراف بالربح أو الخسارة الناتجة عن استبعاد أحد بنود الممتلكات أو المعدات (المحتسب على أنه الفرق بين صافي المتحصلات من الاستبعاد وبين القيمة الدفترية للأصل المعني) في بيان الدخل الشامل الموحد.

الأعمال الرأسمالية قيد التنفيذ

تدرج الممتلكات في طور الإنشاء لأغراض الإدارة أو الإنتاج أو لغرض لم يحدد بعد بسعر التكلفة مخصصاً منها أي خسارة معترف بها ناتجة من انخفاض القيمة. وتشمل التكلفة الأتعاب المهنية وبالنسبة للأصول المؤهلة يتم رسملة تكاليف الاقتراض وفقاً لسياسة المجموعة المحاسبية. وتصنف هذه الممتلكات إلى الفئات المناسبة من الممتلكات والآلات والمعدات عند الانتهاء منها وعند جاهزيتها للاستخدام المقصود ويبدأ إهلاك هذه الأصول على نفس أساس الأصول الأخرى عندما تكون الأصول جاهزة للاستخدام المقصود منها.

٤) ملخص السياسات المحاسبية الهامة (تتمة)

٢-٤ التصنيف كمتداول مقابل التصنيف كغير متداول

تعرض المجموعة الموجودات والمطلوبات في بيان المركز المالي الموحد بناءً على التصنيف كمتداول/غير متداول. يعتبر بند الموجودات متداول عندما:

- من المتوقع تحقيقه أو بيعه أو استخدامه خلال الدورة التشغيلية الاعتيادية؛
- محتفظ به بصورة رئيسية بغرض المتاجرة؛
- من المتوقع تحقيقه خلال اثني عشر شهراً بعد فترة التقرير؛ أو
- يمثل نقد أو ما يعادله ما لم يكن مقيداً من ان يحول أو يستخدم لسداد بند مطلوبات لفترة اثني عشر شهراً على الأقل بعد تاريخ التقرير.

يتم تصنيف كافة الموجودات الأخرى على أنها غير متداولة.

يعتبر بند المطلوبات متداول عندما:

- من المتوقع تسويته خلال الدورة التشغيلية الاعتيادية؛
 - محتفظ به بصورة رئيسية بغرض المتاجرة؛
 - مستحق التسوية خلال اثني عشر شهراً بعد فترة التقرير؛ أو
 - لا يوجد حق غير مشروط لتأجيل تسوية بند المطلوبات لمدة اثني عشر شهراً على الأقل بعد تاريخ التقرير.
- تقوم المجموعة بتصنيف كافة المطلوبات الأخرى على أنها غير متداولة.

٣-٤ عقود الإيجار

تقوم المجموعة في بداية عقد الإيجار بتقييم ما إذا كان العقد هو عقد إيجار أو يتضمن إتفاقية تأجير. وإذا كان العقد كلياً أو جزئياً ينقل الحق في السيطرة على استخدام أصل محدد من طرف لأخر لمدة زمنية محددة مقابل عوض أو بدل محدد، فتعترف المجموعة بحق استخدام موجودات والتزامات الإيجار باستثناء عقود الإيجار قصيرة الأجل والتي تبلغ مدتها سنة واحدة فأقل وعقود الإيجار للأصول المستأجرة ذات القيمة المنخفضة والتي تعترف المجموعة بمدفوعات الإيجار كمصروف تشغيل على أساس القسط الثابت على مدى فترة عقد الإيجار، ما لم يكن أساس منتظم آخر يعرض بشكل أكبر الفترة الزمنية التي يتم فيها استهلاك الفوائد الاقتصادية من الموجودات المستأجرة.

مطلوبات عقود الإيجار

يتم الاعتراف وقياس مطلوبات عقود الإيجار مبدئياً بالقيمة الحالية لدفعات الإيجار التي لم يتم تسديدها في تاريخ بدء عقد الإيجار، ويتم خصم تلك الدفعات باستخدام معدل الفائدة الضمني والوارد في العقد، وإذا لم يكن معروفاً فتقوم المجموعة باستخدام معدل فائدة الإقتراض الإضافي. تشمل دفعات عقد الإيجار غير المسددة ما يلي:

- دفعات الإيجار الثابتة مطروحاً منها حوافز الإيجار المدينة.
- دفعات الإيجار المتغيرة التي تعتمد على مؤشر أو معدل، تقاس في البداية باستخدام المؤشر أو المعدل في تاريخ بدء عقد الإيجار.
- المبلغ المتوقع أن يدفعه المستأجر للمؤجر عند وجود قيمة متبقية مضمونة في عقد الإيجار.
- سعر ممارسة خيارات الشراء، إذا كان المستأجر على يقين معقول من ممارسة الخيارات.
- غرامات إنهاء العقد، إذا كان عقد الإيجار يعكس ممارسة خيار إنهاء عقد الإيجار.

يتم عرض مطلوبات عقد الإيجار كعنصر منفصل في بيان المركز المالي الموحد للمجموعة. يتم قياس مطلوبات عقد الإيجار لاحقاً عن طريق زيادة القيمة الدفترية لتعكس الفائدة على مطلوبات عقد الإيجار وبتخفيض القيمة الدفترية لتعكس دفعات الإيجار المدفوعة. تقوم المجموعة بإعادة قياس مطلوبات الإيجار (وإجراء تعديل مماثل لموجودات حق الاستخدام ذي الصلة) كلما:

- تم تغيير مدة الإيجار أو أن هناك حدث أو تغيير هام في الظروف التي تؤدي إلى تغيير في تقييم ممارسة خيار الشراء، وفي هذه الحالة يتم إعادة قياس مطلوبات الإيجار عن طريق خصم مدفوعات الإيجار المعدلة باستخدام معدل الخصم المعدل.

٤ ملخص السياسات المحاسبية الهامة (تتمة)

٤-٣ عقود الإيجار (تتمة)

مطلوبات عقود الإيجار (تتمة)

- تتغير مدفوعات الإيجار بسبب التغييرات في مؤشر أو معدل أو تغيير في المدفوعات المتوقعة بموجب قيمة متبقية مضمونة، وفي هذه الحالات يتم إعادة قياس مطلوبات الإيجار عن طريق خصم مدفوعات الإيجار المعدلة باستخدام معدل خصم غير متغير (ما لم تتغير مدفوعات الإيجار بسبب التغيير في سعر الفائدة العائم، وفي هذه الحالة يتم استخدام معدل الخصم المعدل).
- يتم تعديل عقد الإيجار ولا يتم احتساب تعديل عقد الإيجار كعقد إيجار منفصل، وفي هذه الحالة يتم إعادة قياس مطلوبات الإيجار بناءً على مدة عقد الإيجار المعدل عن طريق خصم مدفوعات الإيجار المعدلة باستخدام معدل الخصم المعدل في تاريخ التعديل.

حق استخدام الموجودات

يتضمن حق استخدام الموجودات على القياس المبني لمطلوبات الإيجار المقابلة، ومدفوعات الإيجار التي تمت في يوم البدء أو قبله، مطروحاً منه أي حوافز إيجار مستلمة وأي تكاليف مباشرة أولية يتم قياسها لاحقاً ناقصاً الإستهلاك المتراكم وخسارة تندي القيمة.

عندما تتكبد المجموعة التزاماً بتكاليف تفكيك وإزالة أصل مستأجر، أو إستعادة الموقع الذي توجد عليه أو إستعادة الأصل إلى الحالة المطلوبة بموجب شروط عقد الإيجار، يتم الاعتراف بالمخصص وقياسه بموجب معيار المحاسبة الدولي رقم (٣٧) ويقدر ما تتعلق التكاليف بحق الاستخدام للموجودات، يتم إدراج التكاليف في حق استخدام الموجودات ذات الصلة، ما لم يتم تكبد هذه التكاليف لإنتاج مخزونات.

يتم إستهلاك حق استخدام الموجودات على مدى الفترة الأقصر بين كل من مدة العقد والعمر الإنتاجي للأصل المحدد.

إذا كان عقد الإيجار ينقل ملكية الأصل الأساسي أو تكلفة حق الاستخدام تعكس أن المجموعة تتوقع ممارسة خيار الشراء، فإنه يتم إستهلاك قيمة الاستخدام ذات الصلة على مدى العمر الإنتاجي للأصل الأساسي. يبدأ الإستهلاك في تاريخ بدء عقد الإيجار.

يتم عرض حق استخدام الموجودات كعنصر منفصل في قائمة المركز المالي الموحد.

تقوم المجموعة بتطبيق المعيار المحاسبي الدولي رقم (٣٦) لتحديد ما إذا كانت قيمة حق الاستخدام قد تددت وتحسب أي خسارة تندي في القيمة محددة كما هو موضح في سياسة "الممتلكات والآلات والمعدات".

كوسيلة عملية، يسمح المعيار الدولي للتقارير المالية رقم (١٦) للمستأجر بعدم فصل المكونات غير المؤجرة، وبدلاً من ذلك يتم حساب أي عقد إيجار ومكونات غير إيجار مرتبطة به كترتيب واحد. لم تستخدم المجموعة هذه الطريقة العملية. بالنسبة للعقود التي تحتوي على عنصر التأجير ومكون واحد أو أكثر من مكونات التأجير أو غير التأجير، تخصص المجموعة العوض في العقد لكل عنصر تأجير على أساس السعر المستقل النسبي لمكون التأجير والمجموع الكلي للسعر المفرد للمكونات الغير تأجيرية.

٤-٤ انخفاض قيمة الموجودات غير المالية

بتاريخ كل بيان مالي يتم تقييم الموجودات غير المالية (وحدات توليد النقد) لتحديد إن كان هنالك دليل موضوعي ما يشير إلى تعرض أحد الموجودات غير المالية للانخفاض في القيمة، وفي حال وجود مثل هذا الدليل يتم الاعتراف بخسائر الانخفاض في القيمة في بيان الدخل الشامل الموحد.

ليتم تحديد الانخفاض في القيمة هناك مجموعة واسعة من العوامل الداخلية والخارجية تعتبر جزءاً من عملية مراجعة المؤشر لذا يتم إجراء تقييم انخفاض القيمة.

يتطلب اختبار انخفاض القيمة تقدير القيم العادلة ناقصاً تكلفة البيع والقيمة عند استخدام الوحدات المولدة للنقد، ويتطلب ذلك للمبالغ القابلة للاسترداد تقدير مبلغ وتوقيت التدفقات النقدية المستقبلية وقيمة الأصول النهائية واختيار معدل خصم مناسب من أجل احتساب القيمة الحالية للتدفقات النقدية.

٤) ملخص السياسات المحاسبية الهامة (تتمة)

٤-٥ الأدوات المالية

الأدوات المالية هي أي عقد يعطي ارتفاع في قيمة الموجودات لمنشأة ومطلوبات مالية أو أداة حقوق ملكية لمنشأة أخرى.

الموجودات المالية

• التصنيف والاعتراف المبني والقياس

يتم تصنيف الموجودات المالية، عند الاعتراف المبني، كما يتم قياسها لاحقاً بالتكلفة المطفأة والقيمة العادلة من خلال الدخل الشامل الأخر والقيمة العادلة من خلال الربح أو الخسارة، يعتمد تصنيف الموجودات المالية عند الاعتراف المبني على خصائص التدفقات النقدية التعاقدية للموجودات المالية ونموذج أعمال المجموعة في إدارة هذه الموجودات. بإستثناء الذمم التجارية المدينة التي لا تحتوي على عنصر تمويل كبير أو التي طبقت المجموعة عليها المعالجة العملية، تقوم المجموعة مبدئياً بقياس الموجودات المالية بالقيمة العادلة، في حال لم تكن الموجودات المالية بالقيمة العادلة من خلال الربح أو الخسارة مضافاً إليها تكاليف المعاملات. يتم قياس الذمم التجارية المدينة التي لا تحتوي على عناصر تمويل كبير أو التي طبقت المجموعة عليها المعالجة العملية، وذلك بسعر المعاملة المحدد بموجب المعايير الدولية لأعداد التقارير المالية رقم (١٥).

لغايات تصنيف الموجودات المالية وقياسها بالتكلفة المطفأة أو القيمة العادلة من خلال الدخل الشامل الأخر، يجب أن تؤدي الموجودات المالية إلى زيادة التدفقات النقدية من خلال المدفوعات الأساسية وفائدة على المبلغ الأساسي القائم فقط. يشار إلى هذا التقييم باسم اختبار (المدفوعات الأساسية والفائدة) ويتم تطبيقه على مستوى الأدوات المالية.

يشير نموذج أعمال المجموعة في إدارة الموجودات المالية إلى كيفية قيامها بإدارة موجوداتها المالية من أجل تكوين التدفقات النقدية. يحدد نموذج أعمال المجموعة فيما إذا كانت التدفقات النقدية سوف تنتج عن تحصيل التدفقات النقدية التعاقدية أو بيع الموجودات المالية أو كليهما.

• الاعتراف وإلغاء الاعتراف

يتم الاعتراف بالمشتريات والمبيعات الاعتيادية من الموجودات المالية بتاريخ المتاجرة وهو التاريخ الذي تلتزم فيه المجموعة بشراء أو بيع الأصل. يتم إيقاف احتساب الموجودات المالية بانقضاء الحقوق في استلام التدفقات النقدية من الموجودات المالية أو عند تحويلها مع قيام المجموعة بتحويل كافة مخاطر وعوائد الملكية بشكل كامل.

• القياس اللاحق

لاغراض القياس اللاحق، تم تصنيف الموجودات المالية إلى أربع فئات:

- الموجودات المالية بالتكلفة المطفأة (أدوات الدين).
- الموجودات المالية بالقيمة العادلة من خلال الدخل الشامل الأخر مع إعادة تدوير الأرباح والخسائر المتراكمة (أدوات الدين).
- الموجودات المالية المحددة بالقيمة العادلة من خلال الدخل الشامل الأخر مع مراعاة عدم إعادة تدوير الأرباح والخسائر المتراكمة عند إلغاء الاعتراف (أدوات حقوق الملكية).
- الموجودات المالية بالقيمة العادلة من خلال الربح أو الخسارة.

كما في تاريخ التقرير، قامت المجموعة بالتعاقد فقط مع الموجودات المالية بالتكلفة المطفأة (أدوات الدين).

٤) ملخص السياسات المحاسبية الهامة (تتمة)

٥-٤ الأدوات المالية (تتمة)

الموجودات المالية (تتمة)

• الموجودات المالية بالتكلفة المطفأة (أدوات الدين)

- تقوم المجموعة بقياس الموجودات المالية بالتكلفة المطفأة في حالة استيفاء الشرطين التاليين:
- أن يتم الاحتفاظ بالموجودات المالية ضمن نطاق عمل معين بهدف الاحتفاظ بتلك الموجودات المالية وتحصيل التدفقات النقدية التعاقدية.
 - أن الشروط التعاقدية للموجودات المالية تؤدي إلى زيادة التدفقات النقدية في تواريخ محددة والتي تكون فقط مدفوعات أساسية وفوائد على المبلغ الأساسي القائم.
- يتم قياس الموجودات المالية بالتكلفة المطفأة لاحقاً باستخدام طريقة الفائدة الفعلية، وتخضع للانخفاض في القيمة. يتم الاعتراف بالأرباح والخسائر في بيان الربح أو الخسائر عند استبعاد الموجودات أو تعديلها أو انخفاض قيمتها.
- تتكون الموجودات المالية للمجموعة بالتكلفة المطفأة، من الذمم التجارية المدينة والإرصدة المدينة الأخرى والنقد والنقد المعادل وأطراف ذات علاقة مدينة.

• الانخفاض في قيمة الموجودات المالية

- تقوم المجموعة بالاعتراف بمخصصات خسائر الائتمان المتوقعة لكافة أدوات الدين غير المحتفظ بها بالقيمة العادلة من خلال الربح أو الخسارة. تستند خسائر الائتمان المتوقعة على الفرق بين التدفقات النقدية التعاقدية المستحقة وفقاً للعقد وجميع التدفقات النقدية التي تتوقع المجموعة تحقيقها، ويتم خصمها بسعر تقريبي لسعر الفائدة الفعلي الأصلي.
- يتم الاعتراف بخسائر الائتمان المتوقعة على مرحلتين. بالنسبة لمخاطر الائتمان التي لم تحدث فيها زيادة ملحوظة في المخاطر حيث يتم الاعتراف المبدئي وخسائر الائتمان المتوقعة ناتجة عن أحداث افتراضية ممكنة خلال ١٢ شهر القادمة (خسائر الائتمان المتوقعة لمدة ١٢ شهر) فيما يتعلق بتلك المخاطر الائتمانية التي حدثت لها زيادة كبيرة في المخاطر منذ الاعتراف المبدئي، يشترط وجود مخصص خسارة للخسائر الائتمانية المتوقعة على مدى العمل المتبقي للمخاطر، بغض النظر عن التوقيت الحالي (العمر الزمني لخسائر الائتمان المتوقعة).
- بالنسبة للذمم التجارية المدينة، تقوم المجموعة بتطبيق نهج مبسط لاحتساب خسائر الائتمان المتوقعة، وبالتالي فإن المجموعة لا تقوم بمراقبة التغيرات في مخاطر الائتمان، وبدلاً من ذلك تعترف المجموعة بخسائر الائتمان المتوقعة وفقاً للعمر الزمني كما في تاريخ كل تقرير. قامت المجموعة بإنشاء مصفوفة للمخصصات وفقاً لخبرتها التاريخية في خسائر الائتمان، مع مراعاة تعديل العوامل المستقبلية المتعلقة بالمدينين والبيئة الاقتصادية.
- في بعض الحالات، ممكن أن تعتبر المجموعة الموجودات المالية متعثرة عندما تشير معلومات داخلية أو خارجية إلى أنه من غير المحتمل أن تحصل المجموعة المبالغ التعاقدية المستحقة بالكامل قبل الأخذ بعين الاعتبار أي تعزيزات ائتمانية تحتفظ بها المجموعة. يتم استبعاد الموجودات المالية عندما لا يكون هنالك توقعات معقولة لتحصيل التدفقات النقدية التعاقدية.

المطلوبات المالية

- يتم الاعتراف بالمطلوبات المالية عندما تصبح المجموعة طرفاً في الأحكام التعاقدية للاداء.
- إن المطلوبات المالية يتم قياسها مبدئياً بالقيمة العادلة مطروحاً منها تكاليف المعاملات ويتم قياسها لاحقاً بالتكلفة المطفأة باستخدام طريقة سعر الفائدة الفعلية ويعترف بمصاريف الفوائد على أساس العائد الفعلي.
- إن طريقة الفائدة الفعلية هي طريقة لاحتساب التكلفة المطفأة لإلتزام مالي وتوزيع مصاريف الفوائد على مدى الفترة المعنية. إن معدل الفائدة الفعلي هو المعدل الذي يستخدم وبشكل محدد لخصم الدفعات النقدية المستقبلية المتوقعة خلال العمر الزمني المتوقع للإلتزام المالي أو فترة أقصر إذا كان ذلك مناسباً.

٤ ملخص السياسات المحاسبية الهامة (تتمة)

٥-٤ الأدوات المالية (تتمة)

المطلوبات المالية (تتمة)

• إلغاء الاعتراف بالمطلوبات المالية

تقوم المجموعة بإلغاء الاعتراف بالمطلوبات المالية فقط عندما يتم استيفاء الإلتزام التقاعدي أو إلغائه أو انتهاء مدته.

٦-٤ البضاعة

يتم تقييم البضاعة بالمتوسط المرجح للتكلفة أو صافي القيمة القابلة للاسترداد ايهما أقل تشمل التكلفة على المواد المباشرة والعمالة المباشرة ونسبة ملائمة من المصروفات غير المباشرة الثابتة والمتغيرة استناداً الى الطاقة التشغيلية الاعتيادية، ولكن باستثناء تكاليف الاقتراض. ان صافي القيمة القابلة للاسترداد هي سعر البيع المقدر مخصوصاً منه كافة التكاليف المقدره حتى الانجاز والتكاليف الضرورية للبيع.

٧-٤ النقد والنقد المعادل

لأغراض تجهيز بيان التدفقات النقدية (بيان د) يتمثل بند النقد والنقد المعادل في نقد في الصندوق وأرصدة لدى البنوك والودائع الثابتة التي تستحق خلال ثلاثة شهور أو أقل من تاريخ ربطها.

٨-٤ رأس المال

يتم تصنيف الاسهم العادية كحقوق ملكية.

٩-٤ الذمم التجارية الدائنة

تتمثل هذه المبالغ في المطلوبات غير المنفوعة عن السلع والخدمات المقدمة للمجموعة قبل نهاية السنة المالية. وهذه المبالغ غير مضمونة. يتم عرض الذمم التجارية الدائنة والأخرى ضمن المطلوبات المتداولة باستثناء تلك التي تكون مستحقة الدفع بعد أكثر من ١٢ شهراً من الفترة المشمولة بالتقرير. يتم الاعتراف بهذه المبالغ مبدئياً بالقيمة العادلة ويتم قياسها لاحقاً بالتكلفة المطفأة باستخدام طريقة الفائدة الفعلية.

١٠-٤ المخصصات

تُحتسب المخصصات عن المطالبات القانونية وضمانات الخدمات وإجراء التزامات جيدة عندما يترتب على المجموعة التزام قانوني أو ضمني حالي نتيجة لأحداث سابقة، ويكون من المحتمل أن يستدعي الأمر تدفق خارجي للموارد من أجل تسوية الإلتزام، ويكون بالإمكان قياس مبلغ الإلتزام بشكلٍ موثوق به. لا تحتسب مخصصات لخسائر العمليات المستقبلية.

ومتى كان هناك عدد من الإلتزامات المماثلة، فإن احتمالية أن يستدعي الأمر إجراء تدفق خارجي للموارد لتسوية الإلتزام يتم تحديدها بالنظر إلى فئة الإلتزامات ككل. ويتم الاعتراف بالمخصص حتى وإن كان هناك احتمال ضئيل بإجراء تدفق خارجي فيما يتعلق بأي بند مدرج في نفس فئة الإلتزامات.

يتم قياس المخصصات بالقيمة الحالية لأفضل تقدير لدى الإدارة للنفقات المطلوبة لتسوية الإلتزام الحالي في نهاية فترة التقرير. ويتمثل معدل الخصم المستخدم لتحديد القيمة الحالية في معدل قبل خصم الضريبة الذي يعكس تقييمات السوق الحالية للقيمة الزمنية للمال والمخاطر المصاحبة للإلتزام. تحتسب الزيادة في المخصص نتيجة لمرور الزمن كمصروف فائدة.

٤) ملخص السياسات المحاسبية الهامة (تتمة)

١١-٤ منافع للموظفين

يتم احتساب مكافأة نهاية الخدمة للموظفين غير المواطنين وفقاً لمتطلبات قانون العمل المعمول به في دولة الإمارات العربية المتحدة.

تساهم المجموعة في خطة معاشات التقاعد والتأمينات الإجتماعية للموظفين من مواطني دولة الإمارات العربية المتحدة وفقاً لمتطلبات القانون الاتحادي.

١٢-٤ القروض

يتم الاعتراف بالقروض مبدئياً بالقيمة العادلة بالصافي من تكاليف المعاملة التي تم تكبدها. ويتم بيان القروض لاحقاً بالتكلفة المطفأة، كما يتم الاعتراف بأي فرق بين المبالغ المحصلة (بالصافي من تكاليف المعاملة) وقيمة الاسترداد في بيان الدخل الشامل الموحد على مدى فترة القروض باستخدام طريقة الفائدة الفعلية. يتم الاعتراف بالأتعاب المدفوعة على تسهيلات القروض كتكاليف معاملات القروض إلى الحد الذي يكون فيه من المحتمل أن يتم سحب بعض أو كامل التسهيل. وفي هذه الحالة، يتم تأجيل الأتعاب حتى حدوث السحب. وإذا كان من غير المحتمل أن يتم سحب بعض أو كامل التسهيل، تتم رسملة الأتعاب كدفوعات مقدمة لخدمات السيولة ويتم إطفائها على مدى فترة التسهيلات المتعلقة بها.

تُحذف القروض من بيان المركز المالي الموحد عند انقضاء الالتزام المحدد في العقد أو الوفاء به أو إلغائه. ويتم الاعتراف بالفرق بين القيمة الدفترية للمطلوب المالي الذي تم إنهاؤه أو تحويله إلى طرف آخر والمقابل المدفوع، بما فيه الموجودات غير النقدية المحولة أو المطلوبات المحتملة، في بيان الدخل الشامل الموحد كإيرادات أخرى أو تكاليف تمويل.

في حال إعادة جدولة شروط الالتزام المالي وإصدار المجموعة أدوات حقوق ملكية إلى أحد الدائنين لإنهاء الالتزام كلياً أو بعض منه (مبادلة الدين بحصة في الملكية)، فإن الأرباح أو الخسائر يتم تسجيلها في بيان الدخل الشامل الموحد الذي يحتسب على أساس الفرق بين القيمة الدفترية للالتزام المالي والقيمة العادلة لأدوات حقوق الملكية الصادرة. يتم تصنيف القروض كمطلوبات متداولة ما لم يتوفر لدى المجموعة حق غير مشروط بتأجيل تسوية الالتزام لفترة لا تقل عن ١٢ شهراً بعد فترة التقرير.

١٣-٤ تكاليف الإقراض

إن تكاليف الإقراض المنسوبة مباشرة إلى تملك أو إنشاء أو إنتاج الموجودات المؤهلة والتي نحتاج إلى فترة من الوقت لتصبح جاهزة للاستخدام أو البيع ويتم إضافتها إلى تكلفة تلك الموجودات حتى تصبح جاهزة فعلياً للاستخدام أو للبيع.

أما تكاليف الإقراض الأخرى فيتم الاعتراف بها في بيان الدخل الشامل في الفترة التي يتم تكبدها فيها.

١٤-٤ مقاصة الأدوات المالية

يتم مقاصة الموجودات والمطلوبات المالية ويتم ادراج صافي المبلغ في بيان المركز المالي الموحد في حالة واحدة فقط وهي إذا كان هناك حق قانوني قابل للتنفيذ بمقاصة المبالغ المدرجة ويكون هناك نية للتسوية على أساس الصافي أو بيع الموجودات وتسوية المطلوبات في نفس الوقت.

١٥-٤ الإيرادات من العقود مع العملاء

نم تجارية مدينة

النم التجارية المدينة هي المبالغ المستحقة من العملاء نظير البضائع المباعة أو الخدمات المقدمة في سياق العمل الاعتيادي. إن السياسات المحاسبية للموجودات المالية في فقرة الأدوات المالية توضح الاعتراف المبدي وقياس الفترة اللاحقة للنم المدينة.

٤) ملخص السياسات المحاسبية الهامة (تتمة)

٤-١٥ الإيرادات من العقود مع العملاء (تتمة)

مطلوبات العقود

إن التزام العقد هو الالتزام بنقل البضائع أو الخدمات الى عميل والذي استلمت المجموعة المقابل عنه (أو استحقاق مبلغ المقابل) من العميل. إذا قام العميل بدفع المقابل قبل قيام المجموعة بتحويل السلع أو الخدمات الى العميل، يتم الاعتراف بمطلوبات العقود عند السداد أو عن استحقاق السداد (إيهما أقرب). يتم الاعتراف بمطلوبات العقود كإيراد عندما تقوم المجموعة بتنفيذ العقد.

٤-١٦ تحقق الإيراد

إيرادات العقود

تعترف المجموعة بإيرادات العقود المبكرة مع العملاء بناءً على نموذج الخمس خطوات الموضحة في المعيار الدولي للإعداد التقارير المالية رقم ١٥ وهي على النحو التالي:

١- تحديد العقد (العقود) مع العميل

ويعرف العقد بأنه اتفاق بين طرفين أو أكثر ينشأ عنه حقوق والتزامات قابلة للتنفيذ ويجب الوفاء بها.

٢- تحديد التزامات الأداء في العقد

يتمثل التزام الأداء في العقد بوعده بنقل سلعة أو خدمة للعميل.

٣- تحديد سعر المعاملة

يتمثل سعر المعاملة في المبلغ الذي تتوقع المجموعة الحصول عليه مقابل نقل السلعة أو الخدمة للعميل.

٤- توزيع سعر المعاملة على التزامات الأداء

إذا كان للعقد أكثر من التزام أداء يتم توزيع سعر المعاملة لكل التزام أداء بناءً على أسعار البيع المستقلة لكل سلعة أو خدمة منفصلة.

٥- الاعتراف بالإيرادات عندما (أو متى) تقوم المجموعة بأداء الإلتزام

تقوم المجموعة بأداء الإلتزام وتعترف بالإيرادات مع مرور الوقت في حال تم استيفاء الشروط التالية:

أ- يتلقى العميل الفوائد التي تقدمها المجموعة ويستهلكها بشكل متزامن عندما تقوم المجموعة بذلك أو.

ب- يقوم أداء المجموعة بإنشاء أو تحسين أصل يتحكم فيه العميل عند إنشاء الأصل أو تحسينه أو.

ج- لا يقوم أداء المجموعة بإنشاء أصل مع استخدام بديل المجموعة وللجموعة الحق بالحصول على دفعات مقابل الأداء المنجز حتى تاريخه.

بالنسبة لأداء الإلتزامات التي لا يتم فيها استيفاء أي من الشروط المذكورة أعلاه، يتم الاعتراف بالإيرادات في الوقت الذي يتم فيه الوفاء بأداء الإلتزام.

عندما يلبي المجموعة التزام أداء من خلال تسليم السلع والخدمات المتفق عليها، فإنه ينشئ أصل عقد بناءً على مبلغ الثمن الذي يحققه الأداء. عندما يتجاوز مبلغ الثمن المستلم من العميل مبلغ الإيراد المعترف به، فإن ذلك يؤدي إلى التزام بموجب العقد.

٤) ملخص السياسات المحاسبية الهامة (تتمة)

١٦-٤ تحقق الإيراد (تتمة)

• إيرادات بيع السلع

يتم الاعتراف بالإيرادات من بيع السلع في الوقت الذي يتم فيه تحويل السيطرة على البضاعة إلى المشتري وعادة يكون عند تسليم البضاعة.

١٧-٤ العملات الأجنبية

يتم تحويل المعاملات بالعملات الأجنبية إلى الدرهم الإماراتي وفقاً لأسعار صرف العملات الأجنبية السائدة في تاريخ المعاملة.

يتم تحويل الموجودات والمطلوبات المالية بالعملات الأجنبية في تاريخ التقرير إلى الدرهم الإماراتي وفقاً لأسعار الصرف الفورية السائدة في ذلك التاريخ. تتمثل أرباح أو خسائر العملات الأجنبية للبنود المالية في الفرق بين التكلفة المطفأة بالدرهم الإماراتي في بداية السنة، المعدلة لبيان الفائدة الفعلية والمبالغ المدفوعة خلال السنة، والتكلفة المطفأة بالعملة الأجنبية المحولة وفقاً لسعر الصرف الفوري في نهاية السنة.

يتم تحويل الموجودات والمطلوبات غير المالية التي يتم قياسها بالقيمة العادلة بالعملات الأجنبية إلى الدرهم الإماراتي وفقاً لأسعار الصرف الفورية في التاريخ الذي تم فيه تحديد القيمة العادلة. ويتم تحويل البنود غير المالية التي يتم قياسها بالتكلفة التاريخية بالعملات الأجنبية باستخدام أسعار الصرف الفورية في تاريخ المعاملة.

يتم بصورة علنية الاعتراف بفروقات صرف العملات الأجنبية الناتجة عن التحويل ضمن بيان الدخل الشامل الموحد.

١٨-٤ توزيعات أرباح

يتم الاعتراف بالأرباح الموزعة على المساهمين ضمن المطلوبات في البيانات المالية الموحدة في الفترة التي يتم فيها اعتماد توزيعات الأرباح من قبل المساهمين.

١٩-٤ ضريبة القيمة المضافة

يتم ادراج المصاريف والموجودات بعد خصم مبلغ ضريبة القيمة المضافة، باستثناء:

• عندما لا تكون ضريبة القيمة المضافة المتكبدة عند شراء الموجودات أو الخدمات قابلة للاسترداد من السلطة الضريبية، في هذه الحالة يتم ادراج ضريبة القيمة المضافة كجزء من تكلفة الاستحواذ على الاصل كجزء من بند المصاريف، كما هو مناسب.

• عندما يتم ادراج الذمم المدينة والدائنة بمبلغ ضريبة القيمة المضافة المدرج.

يتم ادراج صافي مبلغ ضريبة القيمة المضافة القابل للاسترداد من السلطة الضريبية أو المستحق الدفع إليها كجزء من الذمم المدينة أو الدائنة في بيان المركز المالي الموحد.

٤) ملخص السياسات المحاسبية الهامة (تتمة)

٢٠-٤ ربحية السهم

ربحية السهم الأساسية

تحتسب ربحية السهم الأساسية بقسمة ما يلي:

- الأرباح العائدة إلى مساهمي المجموعة، ما عدا أي تكاليف منكبدة على حقوق الملكية بخلاف الأسهم العادية.
- على المتوسط المرجح للأسهم العادية القائمة خلال السنة المالية، والمعدلة بأسهم المنحة على الأسهم العادية الصادرة خلال السنة باستثناء أسهم الخزينة، إن وجدت.

٢١-٤ الإلتزامات الطارئة

تتمثل الإلتزامات الطارئة في الإلتزامات المحتمل أن تنشأ من أحداث مستقبلية غير مؤكدة الحدوث أو الإلتزام حالي ولكن لا يمكن قياس مبلغ الإلتزام بموثوقية. لا يتم الإعتراف بالإلتزامات الطارئة في البيانات المالية الموحدة.

صناعات أسمنت الفجيرة ش.م.ع
إيضاحات حول البيانات المالية الموحدة للسنة المنتهية
في ٣١ ديسمبر ٢٠٢١

(٥) ممتلكات وآلات ومعدات

أ- إن تفاصيل هذا البند هي على النحو التالي:

المجموع درهم	الإعمال الرأسمالية قيد التقييم درهم	تكاليف تطوير المحجر درهم	الأدوات والمعدات درهم	المعدات المتحركة درهم	الأثاث والتجهيزات درهم	الآلات والمكان درهم	ممتلكات المصنع درهم	إرضاء درهم	التكاليف التقييم في ٣١ ديسمبر ٢٠٢٠
٢,٢٤٤,٠٠٧,٣٦٢	١,٩٢٠,٢٤٣	٣١,٩٤٩,١٢٥	١٣,١١٢,٤٣٧	٢٨,٩٠٧,٤٩٠	٣,٥٣١,٢٦٦	٢,٠٠٥,٧٧٤,٥٩٠	١٥٨,٨١٢,١١٢	-	٢٠٢٠
٢٦,٣٦٨,٠٨٢	٥,٦٤٤,٦٠٠	-	٦٨,٩٧٠	٢,٣٥٨,٢٠٠	٢٣٥,٤٧٨	١٧,٩١٣,٠٣٤	١٤٧,٨٠٠	-	إضافات خلال السنة
(٤,٢٢٢,٩٥٨)	(١,٧٦٤,٣٥٧)	-	-	(٤,٢٢٢,٩٥٨)	-	٤٧٤,٨٣٣	١,٠٣٩,٥٢٤	٢٥٠,٠٠٠	استقطاعات خلال السنة
٢,٢٦٦,١٤٢,٤٨٧	٥,٨٠٠,٥٨٦	٣١,٩٤٩,١٢٥	١٣,١٨١,٤٠٧	٢٧,٠٣٢,٧٢٢	٣,٧٦٦,٧٤٤	٢,٠٧٤,١٦٢,٤٥٧	١٥٩,٩٩٩,٤٣٦	٢٥٠,٠٠٠	في ٣١ ديسمبر ٢٠٢٠
٢٧,٠٦٨,١٢٥	١٩,٤٩٣,١٢٩	-	٥٩,٩٥٤	-	١٣٣,١٢٢	٧,٣٨١,٨٩٩	-	-	إضافات خلال السنة
-	(٤٨٩,٠٤٨)	-	-	-	٤٨٩,٠٤٨	-	-	-	تحويلات
٢٤,٧٤٧,٥٠٠	-	-	-	-	-	-	-	٢٤,٧٤٧,٥٠٠	فائض إعادة تقييم
٢,٢٢٧,٩٥٨,١١٢	٢٤,٨٠٤,٦٧٧	٣١,٩٤٩,١٢٥	١٣,٢٤١,٣٦١	٢٧,٠٣٢,٧٢٢	٤,٣٨٨,٩٢٥	٢,٠٣١,٥٤٤,٣٥٦	١٥٩,٩٩٩,٤٣٦	٢٤,٩٩٧,٥٠٠	الرصيد في ٣١ ديسمبر ٢٠٢١
١,٥٥٤,٧١٩,٢٧٢	-	٢٣,٩٧٣,٠٤١	١٢,٧٧٥,٦٣٧	٢٥,٩٢٥,٢٨٤	٣,١٧٧,٤٤٢	٩٤٤,٤٩٠,٣٨٠	٤٤,٣٧٧,٤٨٨	-	الاستهلاك المتراكم
٥٣,٦٦٧,٧٩٧	-	٩٢٦,٠٨١	١٩٣,٤٧٧	١,٣٤٨,٤٨٧	٢١٠,٨٠٧	٤٩,١٣٩,٣٨٠	٤,٨٤٩,٥٦٥	-	في ١ يناير ٢٠٢٠
(٤,٢٢٢,٩٠٥)	-	-	-	(٤,٢٢٢,٩٠٥)	-	-	-	-	المحمل السنة
١,١٠٤,١٥٤,١٦٤	-	٢٤,٨٩٩,١٢٢	١٢,٩٦٩,١٦٤	٢٣,٠٤٠,٨٦٦	٣,٣٨٨,٢٤٩	٩٩٠,٦٢٩,٧٦٠	٤٩,٢٢٧,٥٥٣	-	المتعلق بالاستقطاعات
٥٤,١٧٧,٨٢٩	-	٩٢٦,٠٨١	١٣٣,٧٤٩	١,٤٦٤,٩٥٧	٢٦٩,٤٣٣	٤٦,٥٢٦,٤٧١	٤,٨٥٧,١٣٨	-	في ٣١ ديسمبر ٢٠٢٠
١,١٥٨,٣٣١,٩٩٣	-	٢٥,٨٢٥,٢٠٣	١٣,١٠٢,٨٦٣	٢٤,٥٥٥,٨٢٣	٣,٦٥٧,٦٨٢	١,٠٣٧,١٥٦,٢٣١	٥٤,٠٨٤,١٩١	-	المحمل للسنة
١,١٦٩,٦٦٦,١١٩	٢٤,٨٠٤,٦٧٧	٦,١٢٣,٩٢٢	١٣,٨٤٩	٢٥,٩٢٦,٩٠٩	٧٣١,٢٤٣	٩٩٤,٣٨٨,١٢٥	١٠٥,٩١٥,٢٤٥	٣٤,٩٩٧,٥٠٠	الرصيد في ٣١ ديسمبر ٢٠٢١
١,١٦١,٩٨٨,٣٢٢	٥,٨٠٠,٥٨٦	٧,٥٥٠,٠٠٣	٢١٢,٢٩٣	٣,٩٩١,٨٦٦	٣٧٨,٤٩٥	١,٠٣٢,٥٢٢,٢٩٧	١١٠,٧٧٢,٣٨٣	٢٥٠,٠٠٠	صافي القيمة الدفترية
-	-	-	-	-	-	-	-	-	في ٣١ ديسمبر ٢٠٢١ - بيان (أ)
-	-	-	-	-	-	-	-	-	في ٣١ ديسمبر ٢٠٢٠ - بيان (أ)

صناعات أسمنت الفجيرة ش.م.ع
إيضاحات حول البيانات المالية الموحدة للسنة المنتهية
في ٣١ ديسمبر ٢٠٢١

٥) ممتلكات وآلات ومعدات (تتمة)

ب- تتمثل الأرض الظاهرة اعلاه بمبلغ ٣٤,٩٩٧,٥٠٠ درهم في القيمة المقدرة لها من قبل ادارة الاراضي والاملاك - بلدية دبا - حكومة الفجيرة وقد تم تسجيل الفرق بمبلغ ٣٤,٧٤٧,٥٠٠ درهم لحساب احتياطي اعادة تقييم الارض - بيان (أ).

ج- إن جزء من مباني المجموعة وآلاتها ومعداتھا مقامة على أرض مستأجرة من بلدية دبا - حكومة الفجيرة.

د- رهن عقاري تم على مشروع محطة توليد الطاقة عن طريق الإستفادة من النفايات الحرارية وتجبير بوليصة تأمين تغطي المشروع لصالح البنك مقابل اقتراضات بنكية (إيضاح ١٧).

هـ- تجبير بوالص تأمين تغطي الأصول المتحركة لصالح البنك مقابل اقتراضات بنكية (إيضاح ١٧).

و- رهن تجاري على محطة الطاقة الحرارية وتجبير بوالص تأمين تغطي مصنع الإسمنت ومحطة الطاقة الحرارية وتجبير حقوق الإيجار على الأرض التي تقع بها محطة الطاقة الحرارية كضمانات مقابل اقتراضات بنكية (إيضاح ١٧).

ز- الرهن المسجل وتجبير لبوليصة تأمين على بعض الآلات والمعدات التي تم تمويلها (إيضاح ١٧).

ح- تحميل كافة مصروفات الإستهلاك على تكلفة المبيعات.

ط- ان تكلفة الممتلكات والآلات والمعدات المستهلكة بالكامل والتي لا تزال تستخدم والظاهرة في نهاية الفترة بمبلغ ٣٥٣,٤٧٨,٦١٤ درهم (مبلغ ٣٥٤,١٣١,١٠٩ درهم : لعام ٢٠٢٠).

٦) حق استخدام الموجودات

تتلخص الحركة في حق استخدام الموجودات كما يلي:

التكلفة:	٢٠٢١	٢٠٢٠
	درهم	درهم
في ١ يناير	١٣٢,٤٠٣,٢٢٢	١٣٢,٤٠٣,٢٢٢
اضافات خلال السنة	٦,٤٩٤,٤٥٧	--
الرصيد في ٣١ ديسمبر	١٣٨,٨٩٧,٦٧٩	١٣٢,٤٠٣,٢٢٢
الاستهلاك المتراكم		
في ١ يناير	١٨,٩٧٨,٠٦٩	٩,٤٨٩,٠٣٤
المحمل للسنة	١٠,٢٧٤,١٣٥	٩,٤٨٩,٠٣٥
الرصيد في ٣١ ديسمبر	٢٩,٢٥٢,٢٠٤	١٨,٩٧٨,٠٦٩
صافي القيمة الدفترية في ٣١ ديسمبر - بيان (أ)	١٠٩,٦٤٥,٤٧٥	١١٣,٤٢٥,١٥٣

صناعات أسمنت الفجيرة ش.م.ع
إيضاحات حول البيانات المالية الموحدة للسنة المنتهية
في ٣١ ديسمبر ٢٠٢١

(٧) بضاعة

أ- يتكون هذا البند مما يلي:

	٢٠٢١ درهم	٢٠٢٠ درهم
مواد خام	١٧,٠٠٦,٦٦٥	٢٠,١٢٦,٠٩٢
منتجات تحت التصنيع	٦٦,١٧٥,٨٢٣	٤٨,٨١١,٤٦١
منتجات تامة الصنع	٣,١٠٨,٩٠٢	٢,٥٥٣,٤٩٠
المجموع	٨٦,٢٩١,٣٩٠	٧١,٤٩١,٠٤٣
قطع غيار	١٢٨,٠٣١,٨٢٩	١٢٧,٩٢٧,٧٣١
مخصص بضاعة قطع الغيار بطيئة الحركة - ايضاح ٧ (ب)	(٢٠,٧٠٢,١١٣)	(٢٠,٧٠٢,١١٣)
الصافي	١٠٧,٣٢٩,٧١٦	١٠٧,٢٢٥,٦١٨
وسائل حرق	٧٣,٢١٢,١٥٤	٨١,١١٧,٩٠٥
أكياس ومواد التعبئة والتغليف	٧٢٢,٦٣٤	٦٩٣,٥٥٣
المجموع	٧٣,٩٣٤,٧٨٨	٨١,٨١١,٤٥٨
بضاعة في الطريق	١٩,٤٨٨,٨٠٤	٢٢,٠٤٧,٣٥٧
المجموع - بيان (أ)	٢٨٧,٠٤٤,٦٩٨	٢٨٢,٥٧٥,٤٧٦

- تجبير بوليصة التأمين على البضاعة لصالح البنك مقابل الاقتراضات البنكية.

ب- ان الحركة على مخصص بضاعة قطع الغيار بطيئة الحركة خلال السنة هي على النحو التالي:

	٢٠٢١ درهم	٢٠٢٠ درهم
الرصيد في ١ يناير	٢٠,٧٠٢,١١٣	٢٤,٠٠٠,٠٠٠
شطب بضاعة غير صالحة في المخصص	--	(٣,٢٩٧,٨٨٧)
الرصيد في ٣١ ديسمبر - ايضاح ٧ (أ)	٢٠,٧٠٢,١١٣	٢٠,٧٠٢,١١٣

ج- تم تخفيض البضاعة بمبلغ ٥,٥٦٨,٣٩٧ درهم (مبلغ ١٣,٢٤٩,٣٠٦ درهم لعام ٢٠٢٠) وذلك نتيجة الانخفاض في البضاعة الى صافي القيمة القابلة للاسترداد، وقد تم الاعتراف بهذا التخفيض كمصروف (بيان - (ب)).

٨) الأرصدة والمعاملات مع الأطراف ذات العلاقة

تقوم المجموعة في سياق الأعمال الاعتيادية بالدخول في معاملات متنوعة مع الأطراف ذات العلاقة وتمثل الأطراف ذات العلاقة في المساهمين الرئيسيين وأعضاء مجلس الإدارة وموظفي الإدارة الرئيسيين في المجموعة والشركات المدارة من قبلهم أو تحت الرقابة المشتركة أو المتأثرة بشكل كبير بتلك الأطراف. يتم إجراء المعاملات بين الأطراف وفقاً لسياسات التسعير وشروط الدفع المتفق عليها مع إدارة المجموعة.

■ ان ارصدة اطراف ذات علاقة بتاريخ بيان المركز المالي الموحد هي على النحو التالي:

	٢٠٢١ درهم	٢٠٢٠ درهم
أرصدة مستحقة من أطراف ذات علاقة (ضمن الذمم التجارية المدينة)	١,١٠٤,٦٦٧	١,٨٤٩,٥٤٦
أرصدة مستحقة لأطراف ذات علاقة (ضمن الذمم التجارية الدائنة والأخرى)	٨٤,٨٧٦	٢٩,٧٩٧

■ ان تفاصيل أهم المعاملات مع الاطراف ذات العلاقة ومبالغها هي على النحو التالي:

	٢٠٢١ درهم	٢٠٢٠ درهم
مبيعات	٢,٥٠٣,٣٧٦	٤,٠٠١,٥٧٨
مشتريات/ عقود خدمات	١,١٦٦,٤٩٠	١,٠٩٧,٨٥١
بناء ممتلكات والآت ومعدات	٦٣٣,٩٥٠	٧٩٥,١٠٠

■ ان رواتب ومزايا موظفي الإدارة الرئيسيين خلال السنة هي على النحو التالي:

	٢٠٢١ درهم	٢٠٢٠ درهم
رواتب ومزايا موظفي الإدارة الرئيسيين	٣,٨٥٥,٩٩٥	٣,٧٣٠,٦٤٧

٩) ذمم تجارية مدينة

أ- يتكون هذا البند مما يلي:

	٢٠٢١ درهم	٢٠٢٠ درهم
ذمم تجارية مدينة	١٣٥,٩٤٢,٤٠٤	٢٠١,١١١,٩٥٩
مخصص انخفاض ذمم تجارية مدينة - إيضاح ٩ (ج)	(٤١,٦٣٨,٠٣٠)	(٢٦,٥٥٢,١٧٢)
الصافي - بيان (أ)	٩٤,٣٠٤,٣٧٤	١٧٤,٥٥٩,٧٨٧
النظام:		
ذمم تجارية مدينة مقابل كفالات بنكية واعتمادات مستندية	٤٥,٧١٣,٦٧٧	٩٩,٨٩٦,٧٣٠
ذمم تجارية مدينة	٩٠,٢٢٨,٧٢٧	١٠١,٢١٥,٢٢٩
المجموع	١٣٥,٩٤٢,٤٠٤	٢٠١,١١١,٩٥٩

٩) نم تجارية مدينة (تتمة)

ب- تتضمن النزم التجارية المدينة ما يلي:

- عدد (٥) عملاء (٥ عملاء: لعام ٢٠٢٠) يمثلون ما نسبته ٧٨% (٦٥% لعام ٢٠٢٠) من إجمالي النزم التجارية المدينة.
 - مبلغ ٦٣,٧ مليون درهم (٦٣,٤ مليون درهم: لعام ٢٠٢٠) متأخر السداد، ويتضمن مبلغ ٤,٨ مليون درهم (مبلغ ١٠,٤ مليون درهم: لعام ٢٠٢٠) مضمون.
 - تم التنازل عن الحق في تحصيل النزم التجارية المدينة مقابل اقتراضات بنكية (إيضاح ١٧).
- تقوم المجموعة بتطبيق المبدأ المبسط للمعيار الدولي لإعداد التقارير المالية رقم ٩ وذلك لقياس خسائر الائتمان المتوقعة والذي يستخدم مخصص للخسارة المتوقعة خلال عمر النزم المدينة ويتم تطبيق ذلك على كافة النزم التجارية المدينة. من أجل قياس خسائر الائتمان المتوقعة، تم تجميع النزم التجارية المدينة بناءً على خصائص مخاطر الائتمان المشتركة وعدد أيام التأخر في السداد.
- لم يطرأ أي تغيير في اساليب التقدير والاقتراضات الجوهرية التي تم اجراؤها خلال فترة التقرير المالية عند تقييم مخصص انخفاض نم تجارية مدينة.

إن متوسط فترة السماح للنزم التجارية المدينة هي ١١٩ يوم (١٣٣ يوم: لعام ٢٠٢٠)، لا يتم تحميل أي فائده على النزم التجارية المدينة خلال سياق العمل الطبيعي.

ج- إن تفاصيل الحركة على مخصص انخفاض نم تجارية مدينة خلال السنة هي على النحو التالي:

	٢٠٢١ درهم	٢٠٢٠ درهم
الرصيد في ١ يناير	٢٦,٥٥٢,١٧٢	٢,٠٠٤,٦٥٦
إضافات على المخصص	١٥,٠٩٥,٤٩١	٢٤,٥٥٨,٤٨٤
نم مدينة أقلت في المخصص	(٩,٦٣٣)	(١٠,٩٦٨)
الرصيد في ٣١ ديسمبر - إيضاح ٩ (أ)	٤١,٦٣٨,٠٣٠	٢٦,٥٥٢,١٧٢
	=====	=====

لتحديد إمكانية تحصيل النزم التجارية المدينة فإن المجموعة تأخذ في اعتبارها أي تغيير في جودة الائتمان للنزم التجارية المدينة من تاريخ منح الائتمان حتى تاريخ التقرير.

التحليل الجغرافي

إن التحليل الجغرافي للنزم التجارية المدينة، كالتالي:

	٢٠٢١ درهم	٢٠٢٠ درهم
داخل دولة الامارات العربية المتحدة	٩٦,٦٦١,٤١٨	١١٧,٣٢١,٦٢٩
خارج دولة الامارات العربية المتحدة	٣٩,٢٨٠,٩٨٦	٨٣,٧٩٠,٣٣٠
المجموع	١٣٥,٩٤٢,٤٠٤	٢٠١,١١١,٩٥٩
	=====	=====

صناعات أسمنت الفجيرة ش.م.ع
إيضاحات حول البيانات المالية الموحدة للسنة المنتهية
في ٣١ ديسمبر ٢٠٢١

١٠ مدفوعات مقدماً وارصدة مدينة أخرى

يتكون هذا البند مما يلي:

	٢٠٢١	٢٠٢٠
	درهم	درهم
مدفوعات مقدماً	٦٨٣,٧٨١	٦٣٦,٣٧٩
مبالغ مدفوعة مقدماً للموردين	٢,٢٢٨,٧١٥	٣,٥٥٨,١٥٣
ارصدة مدينة أخرى	٥,٦٦١,٨٥٠	١,٧٤٢,٣٣٢
المجموع - بيان (أ)	٨,٥٧٤,٣٤٦	٥,٩٣٦,٨٦٤

١١ نقد ونقد معادل

يتكون هذا البند مما يلي:

	٢٠٢١	٢٠٢٠
	درهم	درهم
نقد في الصندوق	١١٤,٦٥١	١٥٣,٤٦٣
أرصدة لدى البنوك - حسابات جارية	٦٠٨,٤٥٥	١,١٠٣,٠٩٥
المجموع - بيان (أ) و(د)	٧٢٣,١٠٦	١,٢٥٦,٥٥٨

١٢ رأس المال

يتكون هذا البند مما يلي:

	٢٠٢١	٢٠٢٠
	درهم	درهم
الأسهم المصرح بها والمصدرة ٣٥٥,٨٦٥,٣٢٠ سهم عادي بقيمة اسمية ١ درهم لكل سهم مدفوعة بالكامل - بيان (أ) و(ج)	٣٥٥,٨٦٥,٣٢٠	٣٥٥,٨٦٥,٣٢٠

١٣ احتياطي قانوني

يتكون هذا البند مما يلي:

	٢٠٢١	٢٠٢٠
	درهم	درهم
الرصيد في ١ يناير	١٦١,٧٥٠,٤١٢	١٦١,٧٥٠,٤١٢
الرصيد في ٣١ ديسمبر - بيان (أ) و(ج)	١٦١,٧٥٠,٤١٢	١٦١,٧٥٠,٤١٢

وفقاً للقانون الاتحادي لدولة الإمارات العربية المتحدة رقم ٢ لسنة ٢٠١٥ وتعديلاته وعقد تأسيس الشركة يتم تحويل ١٠% من الأرباح السنوية إلى احتياطي قانوني ويجوز وقف التحويل للاحتياطي القانوني إذا بلغ الاحتياطي القانوني نسبة ٥٠% من رأس المال المدفوع، هذا الاحتياطي القانوني غير قابل للتوزيع إلا في الحالات المنصوص عليها في القانون.

صناعات أسمنت الفجيرة ش.م.ع
إيضاحات حول البيانات المالية الموحدة للسنة المنتهية
في ٣١ ديسمبر ٢٠٢١

(١٤) احتياطي اختياري

يتكون هذا البند مما يلي:

	٢٠٢١ درهم	٢٠٢٠ درهم
الرصيد في ٣١ ديسمبر - بيان (أ) و(ج)	٢٢٢,٥٣٦,٠٠٢	٢٢٢,٥٣٦,٠٠٢

خلال السنوات السابقة، تم تخصيص نسبة ١٠% من الأرباح لحساب الاحتياطي الاختياري ويمكن توزيع هذا الاحتياطي بقرار من المساهمين بناءً على توصيات مجلس الإدارة وفقاً للقانون الاتحادي لدولة الإمارات العربية المتحدة رقم (٢) لسنة ٢٠١٥ وتعديلاته وعقد تأسيس الشركة.

(١٥) مكافأة نهاية الخدمة للموظفين

ان تفاصيل الحركة على هذا البند خلال السنة كانت كما يلي:

	٢٠٢١ درهم	٢٠٢٠ درهم
الرصيد في ١ يناير	١٤,٣٤١,١٣٧	١٤,٢٢٠,٣٣٢
المحمل على السنة	١,١١٤,٧٠٦	١,١٥٠,٠٤٩
المسدد خلال السنة	(١,١٥٧,٧٣٢)	(١,٠٢٩,٢٤٤)
الرصيد في ٣١ ديسمبر - بيان (أ)	١٤,٢٩٨,١١١	١٤,٣٤١,١٣٧

(١٦) مطلوبات عقود الإيجار

تتمثل مطلوبات عقود الإيجار في عقود إيجار طويلة الأجل مقابل أراضي مستأجرة من حكومة الفجيرة. ان تفاصيل الحركة خلال السنة كانت على النحو التالي:

	٢٠٢١ درهم	٢٠٢٠ درهم
الرصيد في ١ يناير	١٣٨,٤٠٣,٧٥٢	١٣٣,٩٨٦,٠٢٠
إضافات خلال السنة	٦,٤٩٤,٤٥٧	--
تكاليف تمويل عن مطلوبات عقود الإيجار	٤,٤٥٨,٩٦٩	٤,٤١٧,٧٣٢
المنفوع خلال السنة	(٦,١١٤,٨٤٥)	--
الرصيد في ٣١ ديسمبر	١٤٣,٢٤٢,٣٣٣	١٣٨,٤٠٣,٧٥٢
غير متداولة - بيان (أ)	١٣٠,٢٠٢,٥٤٩	١١٦,٥١٥,١٩٧
متداولة - بيان (أ)	١٣,٠٣٩,٧٨٤	٢١,٨٨٨,٥٥٥
المجموع	١٤٣,٢٤٢,٣٣٣	١٣٨,٤٠٣,٧٥٢

صناعات أسمنت الفجيرة ش.م.ع
إيضاحات حول البيانات المالية الموحدة للسنة المنتهية
في ٣١ ديسمبر ٢٠٢١

١٧) اقتراضات بنكية

أ) اقتراضات بنكية آجلة

(i) يتكون هذا البند مما يلي:

	٢٠٢١	٢٠٢٠
	درهم	درهم
الرصيد في ١ يناير	٣٤٢,٨٥٠,٨٢٨	٣٧٩,١٣٣,٠٣٢
المستلم خلال السنة	--	٤٠,٠٠٠,٠٠٠
المسدد خلال السنة	(٨٩,٢٦٥,٧٦٩)	(٧٦,٢٨٢,٢٠٤)
الرصيد في ٣١ ديسمبر	٢٥٣,٥٨٥,٠٥٩	٣٤٢,٨٥٠,٨٢٨
	=====	=====
الجزء غير المتداول - ايضاح ١٧ (ج) (i)	٢٢٧,٦٤٣,٨٧١	٢٤٦,٦٨٣,٧٥٠
الجزء المتداول - ايضاح ١٧ (ج) (ii)	٢٥,٩٤١,١٨٨	٩٦,١٦٧,٠٧٨
المجموع - ايضاح ١٧ (أ) (ii)	٢٥٣,٥٨٥,٠٥٩	٣٤٢,٨٥٠,٨٢٨
	=====	=====

(ii) تحليل الاقتراضات البنكية الاجلة:

القرض	تاريخ الاستحقاق	٢٠٢١	٢٠٢٠
		درهم	درهم
القرض الآجل ١	يناير ٢٠٣٠	٥٣,٢٤٠,٦٨١	٦٥,٢٤٠,٦٨١
القرض الآجل ٢	ديسمبر ٢٠٢٨	١٤,٨٣٦,٦٩٩	١٧,٢٠٢,٤٦٨
القرض الآجل ٣	ديسمبر ٢٠٢١	--	١٢,٥٠٠,٠٠٠
القرض الآجل ٤	نوفمبر ٢٠٢٦	١٠١,٨٠٧,٦٧٩	١٢٤,٩٠٧,٦٧٩
القرض الآجل ٥	ديسمبر ٢٠٢٨	٨٣,٧٠٠,٠٠٠	٩٣,٠٠٠,٠٠٠
القرض الآجل ٦	سبتمبر ٢٠٢١	--	٣٠,٠٠٠,٠٠٠
المجموع - ايضاح ١٧ (أ) (i)		٢٥٣,٥٨٥,٠٥٩	٣٤٢,٨٥٠,٨٢٨
		=====	=====

القرض الآجل ١

خلال عام ٢٠١٧، قامت المجموعة بالدخول في ترتيبات تمويل اسلامي (عقد اجارة) من أحد البنوك العاملة داخل دولة الامارات العربية المتحدة بقيمة ١١٤,٤٤٥,٩٨٧ درهم لتسوية قرض اجل حالي. خلال شهر نوفمبر ٢٠١٧، تم اعادة جدولة المبلغ المتبقي البالغ ١٠١,٢٤٠,٦٨١ درهم اماراتي وسيتم سداه على ٢٢ قسطاً ربع سنوي متساوية قيمة كل منها ٣,٠٠٠,٠٠٠ درهم اماراتي وتبدأ من يناير ٢٠١٨ وتنتهي في ابريل ٢٠٢٣ وسيتم تسديد المبلغ المتبقي والبالغ ٣٥,٢٤٠,٦٨١ درهم اماراتي في يوليو ٢٠٢٣. تم اعادة تمويل رصيد الاجارة الحالي بمبلغ ٥٣,٢٤٠,٦٨١ درهم كما في ٣١ ديسمبر ٢٠٢١ من قبل نفس البنك وسيتم سداه على ٣١ قسطاً ربع سنوي متساوية قيمة كل منها ١,٦٦٤,٠٦٣ درهم وتبدأ من ابريل ٢٠٢٢ وسيتم تسديد المبلغ المتبقي والبالغ ١,٦٥٤,٧٢٨ درهم اماراتي في يناير ٢٠٣٠.

(١٧) اقتراضات بنكية (تتمة)

(أ) اقتراضات بنكية آجلة (تتمة)

القرض الآجل ٢

خلال عام ٢٠١٧، قامت المجموعة بالدخول في ترتيبات تمويل إسلامي (مضاربة) من أحد البنوك العاملة داخل دولة الامارات العربية المتحدة بقيمة ٣٠,٠٠٠,٠٠٠ درهم إماراتي لتمويل تجديد طاحونة المواد الخام/ مشروع طحن المخلفات والتي تم سحب مبلغ ٢١,٨٩٣,١٩٩ درهم إماراتي منها. بلغ رصيد القرض بمبلغ ١٩,٤٠٧,١٦٨ درهم إماراتي، في شهر يناير ٢٠٢٠ قامت المجموعة بسداد مبلغ ٥٤,٣٩١ درهم وتم جدولة رصيد القرض المستحق على ٢٧ قسطاً ربع سنوي متساوية قيمة كل منها ٧١٦,٧٦٩ درهم إماراتي وتبدأ من ابريل ٢٠٢٠ وتنتهي في اغسطس ٢٠٢٦. بتاريخ ٣٠ يونيو ٢٠٢١ تم اعادة جدولة رصيد القرض المتبقي البالغ ١٥,٧٦٨,٩٢٩ درهم اماراتي وسيتم سداده على ٣٠ قسطاً ربع سنوي تبدأ من يوليو ٢٠٢١ وتنتهي في ديسمبر ٢٠٢٨.

القرض الآجل ٣

خلال عام ٢٠١٧، قامت المجموعة بالحصول على هذا القرض من أحد البنوك العاملة داخل دولة الامارات العربية المتحدة بقيمة ٥٠,٠٠٠,٠٠٠ درهم إماراتي لاغراض تجارية عملة وتمويل شراء مخزون طويل الاجل من الفحم الحراري/ البخاري. وسيتم سداد هذا القرض على قسمين كما يلي: (١) ١٦ قسطاً ربع سنوي متساوية قيمة كل منها ٢,٥٠٠,٠٠٠ درهم إماراتي وتبدأ من فبراير ٢٠١٨ وتنتهي في نوفمبر ٢٠٢١، (٢) ١٦ قسطاً ربع سنوي متساوية قيمة كل منها ٦٢٥,٠٠٠ درهم إماراتي وتبدأ من مارس ٢٠١٨ وتنتهي في ديسمبر ٢٠٢١. خلال عام ٢٠٢١، تم سداد القرض بالكامل.

القرض الآجل ٤

خلال عام ٢٠١٧، قامت المجموعة بالحصول على هذا القرض من أحد البنوك العاملة داخل دولة الامارات العربية المتحدة بحد أقصى بقيمة ٢٠٩,٦٨٠,٠٠٠ درهم إماراتي والتي تم سحب مبلغ ٢٠٩,٦٠٧,٦٧٩ درهم إماراتي منه وذلك لإعادة تمويل الالتزامات الحالية لدى البنوك الاخرى. وسيتم سداد هذا القرض على ٢٦ قسطاً ربع سنوي متساوية قيمة كل منها ٧,٧٠٠,٠٠٠ درهم إماراتي وتبدأ من مايو ٢٠١٨ وتنتهي في أغسطس ٢٠٢٤. وسيتم سداد المبلغ المتبقي البالغ ٩,٤٠٧,٦٧٩ درهم إماراتي في نوفمبر ٢٠٢٤. في سبتمبر ٢٠٢١ تم اعادة جدولة رصيد القرض المتبقي البالغ ١٠١,٨٠٧,٦٧٩ درهم اماراتي وسيتم سداده على ٢٠ قسطاً ربع سنوي تبدأ من فبراير ٢٠٢٢ وتنتهي في نوفمبر ٢٠٢٦. ان تفاصيل الاقساط هي على النحو التالي:

٨ أقساط متساوية قيمة كل منها ٢,٥٠٠,٠٠٠ درهم
٤ أقساط متساوية قيمة كل منها ٥,٠٠٠,٠٠٠ درهم
٤ أقساط متساوية قيمة كل منها ٧,٠٠٠,٠٠٠ درهم
٣ أقساط متساوية قيمة كل منها ٩,٠٠٠,٠٠٠ درهم
١ قسط قيمته ٦,٨٠٧,٦٧٩ درهم

القرض الآجل ٥

خلال عام ٢٠١٩، قامت المجموعة بالدخول في ترتيبات تمويل إسلامي (مراوحة) من أحد البنوك العاملة داخل دولة الامارات العربية المتحدة بقيمة ١٠٠,٠٠٠,٠٠٠ درهم إماراتي وذلك لسداد الالتزامات الحالية لدى البنوك الاخرى. وسيتم سداد القرض على ٢٨ قسطاً ربع سنوي تبدأ في مارس ٢٠٢٠ وتنتهي في ديسمبر ٢٠٢٦. في يونيو ٢٠٢١ تم اعادة جدولة رصيد القرض المتبقي البالغ ٩١,٠٠٠,٠٠٠ درهم اماراتي وسيتم سداده على ٣١ قسطاً ربع سنوي تبدأ من يونيو ٢٠٢١ وتنتهي في ديسمبر ٢٠٢٨.

(١٧) اقتراضات بنكية (تتمة)

(أ) اقتراضات بنكية آجلة (تتمة)

القرض الآجل ٥ (تتمة)

ان تفاصيل الاقساط هي على النحو التالي:

٢ اقساط متساوية قيمة كل منها ٢,٠٠٠,٠٠٠ درهم
١ قسط قيمته ٣,٣٠٠,٠٠٠ درهم
٨ اقساط متساوية قيمة كل منها ٢,٣٢٥,٠٠٠ درهم
٢٠ قسط متساوية قيمة كل منها ٣,٢٥٥,٠٠٠ درهم

القرض الآجل ٦

خلال عام ٢٠٢٠ قامت المجموعة بالدخول في ترتيبات تمويل من أحد البنوك العاملة داخل دولة الإمارات العربية المتحدة بقيمة ٤٠,٠٠٠,٠٠٠ درهم إماراتي وذلك لسداد اقتراضات قصيرة الاجل مع نفس البنك. وسيتم سداد هذا القرض على ١٢ قسط شهري، تبدأ في أكتوبر ٢٠٢٠ وتنتهي في سبتمبر ٢٠٢١. خلال عام ٢٠٢١، تم سداد القرض بالكامل.

(ب) اقتراضات بنكية اخرى

يتكون هذا البند مما يلي:

	٢٠٢١ درهم	٢٠٢٠ درهم
سندات ائتمان	١١٢,٤٠٣,٢٤٢	١٢٥,٦٦٩,١٣٥
قروض قصيرة الاجل	١٣٥,٠٠٠,٠٠٠	٥٠,٠٠٠,٠٠٠
سحب على المكشوف	٣٢,٣٨٣,٨٨٨	٢٦,٧٢٤,٦٨٥
المجموع - ايضاح ١٧ (ج) (ii)	٢٧٩,٧٨٧,١٣٠	٢٠٢,٣٩٣,٨٢٠
	=====	=====

(ج) ان تفاصيل الاقتراضات البنكية هي على النحو التالي:

(i) الجزء غير المتداول

	٢٠٢١ درهم	٢٠٢٠ درهم
في السنة الثانية	٢٧,٦٠٥,٢٥٠	٥٥,٦٦٧,٠٧٨
في السنة الثالثة الى السنة الخامسة	١٤٧,٧٦٠,٤٢٩	١٦٩,٣٩٩,٥٩٤
بعد خمس سنوات	٥٢,٢٧٨,١٩٢	٢١,٦١٧,٠٧٨
المجموع - بيان (أ)	٢٢٧,٦٤٣,٨٧١	٢٤٦,٦٨٣,٧٥٠
	=====	=====

صناعات أسمنت الفجيرة ش.م.ع
إيضاحات حول البيانات المالية الموحدة للسنة المنتهية
في ٣١ ديسمبر ٢٠٢١

(١٧) اقتراضات بنكية (تتمة)

(ج) ان تفاصيل الاقتراضات البنكية هي على النحو التالي: (تتمة)

	٢٠٢١	٢٠٢٠
	درهم	درهم
اقتراضات بنكية آجلة - ايضاح ١٧ (أ) (i)	٢٥,٩٤١,١٨٨	٩٦,١٦٧,٠٧٨
اقتراضات بنكية اخرى - ايضاح ١٧ (ب)	٢٧٩,٧٨٧,١٣٠	٢٠٢,٣٩٣,٨٢٠
المجموع - بيان (أ)	٣٠٥,٧٢٨,٣١٨	٢٩٨,٥٦٠,٨٩٨
اجمالي الاقتراضات البنكية	٥٣٣,٣٧٢,١٨٩	٥٤٥,٢٤٤,٦٤٨

(iii) ان الاقتراضات البنكية مضمونة بما يلي:

- رهن مسجل على محطة الطاقة الحرارية (شاملة المعدات).
- رهن عقاري مسجل على مشروع توسيع محطة توليد الطاقة عن طريق الإستفادة من النفايات الحرارية.
- تجبير بوليصة تأمين بقيمة ٤٣٧.٤ مليون درهم تغطي مصنع الإسمنت، على أساس متساوي.
- تجبير بوليصة تأمين بقيمة ٢٣٦.٩ مليون درهم تغطي محطة الطاقة الحرارية على أساس متساوي.
- تجبير بوالص تأمين بقيمة ١٢٤.٤ مليون درهم تغطي مشروع توسعة محطة توليد الطاقة عن طريق الاستفادة من النفايات الحرارية.
- تجبير بوالص التأمين التي تغطي الأصول المتحركة، على أساس متساوي.
- تجبير عام حقوق إيجار الأرض القائمة عليها محطة الطاقة الحرارية (بين المجموعة وبلدية دبا).
- تجبير بوليصة التأمين التي تغطي المخزون على أساس متساوي.
- تجبير الحق بتحصيل الذمم التجارية المدينة لصالح البنك .
- رهن مسجل وتجبير بوليصة تأمين على آلات ومعدات معينة تم تطويرها.
- سندات أذنية.

(١٨) ذمم تجارية دائنة واخرى

يتكون هذا البند مما يلي:

	٢٠٢١	٢٠٢٠
	درهم	درهم
ذمم تجارية دائنة	١٢٧,٦٢١,٢١٦	١١٧,٠٧٤,٧٣٦
توزيعات أرباح مستحقة	٣,٩٧١,٨٧٠	٣,٩٧٢,٧٠٣
مبالغ مستلمة مقدماً من العملاء	٢٨٥,٦٩٩	٢,١١٠,٣٧٥
مصاريف مستحقة	١٣,١٦٤,٢٩٧	١٦,٥٩٨,٨٩٥
فوائد دائنة مستحقة	٢,٤١٩,٤٥١	٢,٤٤٢,١٩٢
أخرى	٣٢٠,٤١٧	٣٤٠,١٥٩
المجموع	١٤٧,٧٨٢,٩٥٠	١٤٢,٥٣٩,٠٦٠
الجزء غير المتداول - بيان (أ)	١٥,٢٧٠,٣١٢	--
الجزء المتداول - بيان (أ)	١٣٢,٥١٢,٦٣٨	١٤٢,٥٣٩,٠٦٠
المجموع	١٤٧,٧٨٢,٩٥٠	١٤٢,٥٣٩,٠٦٠

١٩ القيمة العادلة للأدوات المالية

تتكون الأدوات المالية من الموجودات المالية والمطلوبات المالية. تتكون الموجودات المالية من النقد والنقد المعادل، ذمم تجارية مدبنة وأخرى. تتكون المطلوبات المالية من ذمم دائنة وأخرى واقتراضات بنكية ومطلوبات عقود الأيجار. إن القيمة العادلة للموجودات المالية والمطلوبات المالية لا تختلف بصورة جوهرية عن قيمتها المدرجة كما في ٣١ ديسمبر ٢٠٢١.

القيمة العادلة هي السعر الذي يتم الحصول عليه لبيع أصل أو تم دفعه لتحويل التزام في معاملة منتظمة وسوق رئيسي بتاريخ القياس، يعتمد قياس القيمة العادلة على افتراض أن معاملة بيع الأصل أو تحويل الالتزام تتم أما:

- في السوق الرئيسي للأصل أو الالتزام أو
- في السوق الأكثر منفعة للأصل أو الالتزام

إذا كان الأصل أو التزام تم قياسه بالقيمة العادلة سعر عرض وسعر طلب، تقيس المجموعة الموجودات بسعر العرض والمطلوبات بسعر الطلب، تعترف المجموعة بالتحويلات بين مستويات التسلسل الهرمي للقيمة العادلة في نهاية فترة التقارير التي حدث خلالها التغيير.

تطبق القيمة العادلة على كل من الأدوات المالية وغير المالية.

٢٠ إدارة المخاطر

تكن المخاطر في أنشطة المجموعة ويتم إدارتها من خلال عملية تحديد وقياس ومراقبة مستمرة وتخضع لحدود المخاطر ومراقبة أخرى، حيث تعتبر المخاطر التشغيلية نتيجة حتمية للاستمرار في حوض العمل التجاري.

تتعرض المجموعة لمجموعة من المخاطر تتضمن هذه المخاطر: مخاطر رأس المال، مخاطر السوق (مخاطر العملات الأجنبية ومخاطر معدلات الفائدة)، مخاطر الائتمان ومخاطر السيولة.

تقوم المجموعة بالحد من آثار ونتائج هذه المخاطر من خلال التقارير الداخلية حول المخاطر التي تعمل على تحليل المخاطر بهدف إدارة ومعالجة المخاطر ومراجعة السياسات المتبعة لتقليل نسب التعرض لهذه المخاطر.

٢٠-١ إدارة مخاطر رأس المال

تتمثل أهداف المجموعة لإدارة رأس المال في حماية قدرتها على الاستمرار كمنشأة عاملة بهدف توفير العوائد للمساهمين والمنافع لأصحاب المصلحة الآخرين والمحافظة على هيكل رأسمالي قوي لخفض تكلفة رأس المال. ومن أجل الحفاظ على هيكل رأس المال أو تعديله، فقد تقوم المجموعة بتعديل مبلغ توزيعات الأرباح المدفوعة للمساهمين أو إعادة رأس المال إلى المساهمين أو إصدار أسهم جديدة أو بيع الموجودات لخفض الدين.

٢٠ إدارة المخاطر (تتمة)

٢٠-٢ مخاطر السوق

ان مخاطر السوق هي المخاطر التي تنشأ من تقلب القيمة العادلة للتدفقات النقدية المستقبلية للأدوات المالية بسبب التغيرات في أسعار السوق، مثل أسعار صرف العملات الأجنبية ومخاطر أسعار الفائدة.

ان هدف ادارة مخاطر السوق هو ادارة ومراقبة التعرضات لمخاطر السوق ضمن معايير مقبولة، مع المحافظة على تحقيق أعلى عائد ممكن في حال وقوع المخاطر.

(i) مخاطر العملات الأجنبية

ان مخاطر العملات الاجنبية هي المخاطر الكامنة في التقلبات في القيم العادلة أو التدفقات النقدية المستقبلية لاية أذاه مالية بسبب تغيرات أسعار صرف العملات الأجنبية.

ان أنشطة المجموعة غير معرضة للمخاطر المالية بالتغيرات في أسعار صرف العملات الاجنبية نظراً لان كافة الموجودات والمطلوبات الخاصة بها مقومة بالدرهم الاماراتي أو الدولار الامريكي المربوط به الدرهم الاماراتي.

(ii) مخاطر معدلات الفائدة

تتعرض المجموعة لمخاطر معدلات الفائدة الناتجة من عمليات الإقراض. وتتم إدارة المخاطر عن طريق المحافظة على الجمع ما بين أرصدة معدلات الفائدة المتقلبة والثابتة في بداية السنة المالية بطريقة ملائمة.

إن تفاصيل أهم الموجودات والمطلوبات المالية التي تخضع لمخاطر معدلات الفائدة كما في ٣١ ديسمبر ٢٠٢١ هي كما يلي:

نسبة الفائدة الفعلي	
٢٠٢١	٢٠٢٠
سعر المبادلة لثلاثة اشهر ٢,٥% - ٣,٥% سنوياً	سعر المبادلة لثلاثة اشهر ٢,٥% - ٣% سنوياً
+ ٣,٧% - ٣,٤% سنوياً	+ ٣,٧% سنوياً
سعر الايبور لثلاثة اشهر ٢,٢٥% - ٢,٥% سنوياً	سعر الايبور لثلاثة اشهر ٢,٢٥% - ٢,٢٥% سنوياً
سعر الايبور شهر واحد + ٢,٣% سنوياً	سعر الايبور شهر واحد + ٢,٣% سنوياً
سعر الايبور شهر واحد + ١,٧٥% سنوياً	سعر الايبور شهر واحد + ١,٧٥% سنوياً
	قروض قصيرة الاجل

٢٠-٣ مخاطر الائتمان

تتمثل مخاطر الائتمان بمخاطر تعرض المجموعة لخسائر مالية في حال عجز أحد العملاء أو الأطراف المقابلة لأداة مالية ما عن الوفاء بالالتزامات التعاقدية، وتنشأ مخاطر الائتمان بصورة أساسية من الموجودات المالية المسجلة بالتكلفة المطفأة مثل النقد وما في حكمه والنعم التجارية المدينة والمبالغ المستحقة من أطراف ذات علاقة.

تقوم المجموعة بالمتاجرة مع أطراف معروفة وموثوقة، وتقوم سياسة المجموعة على تحليل الجدارة الائتمانية لجميع العملاء على أساس فترات الائتمان والخاضعة لإجراءات تحقق متعلقة بالائتمان، إضافة الى مراقبة أرصدة العملاء المدينة بشكل مستمر، وتمثل تلك الأرصدة الحد الأقصى للتعرض لمخاطر الائتمان المتعلقة بالنعم التجارية المدينة والمبالغ المستحقة من أطراف ذات علاقة.

لقياس خسائر الائتمان المتوقعة تطبق المجموعة الأسلوب المبسط للمعيار الدولي لإعداد التقارير المالية رقم ٩ المستخدم لتكوين مخصص خسائر ائتمان متوقعة وذلك بتجميع الموجودات وفقاً لسمات مخاطر الائتمان المشتركة وعدد أيام التأخير عن السداد.

صناعات أسمنت الفجيرة ش.م.ع
إيضاحات حول البيانات المالية الموحدة للسنة المنتهية
في ٣١ ديسمبر ٢٠٢١

٢٠) إدارة المخاطر (تتمة)

٢٠-٣ مخاطر الائتمان (تتمة)

وتستند معدلات الخسارة المتوقعة على أساس فترات السداد الخاصة بتلك التعاملات التجارية وخسائر الائتمان التاريخية المتكبدة خلال الفترة.
يتم تعديل معدلات الخسارة التاريخية لنعكس المعلومات الحالية والمستقبلية حول عوامل الاقتصاد الكلي التي تؤثر على قدرة العملاء على تسوية أرصحتهم المدينة.

بالنسبة لمخاطر الائتمان الناشئة من الموجودات المالية الأخرى مثل النقد والأرصدة البنكية متضمنة الودائع نتيجة لإخفاق الطرف المقابل وللحد من تلك المخاطر تقوم المجموعة بإيداع النقد لدى بنوك حسنة السمعة. والإدارة على ثقة بأنه لا ينتج عنها أية مخاطر ائتمان على المجموعة حيث أنها من البنوك الكبيرة العاملة في دولة الإمارات العربية المتحدة.

فيما يلي فترات استحقاق الذمم المدينة التجارية في تاريخ التقرير:

٢٠٢٠		٢٠٢١		
انخفاض القيمة	الاجمالي	انخفاض القيمة	الاجمالي	
درهم	درهم	درهم	درهم	
(٣,٦٦٤,٧٥٥)	١٣٧,٧٥٨,٠٣٠	(٤,٢١٧,٠٦٠)	٧٢,٢٤٣,٦٢٥	غير منخفض القيمة أو مستحق
(٤٦٢,٠٦٣)	١٢,١٦٦,٤٤٧	(١,٨١٢,٣٠٢)	١٤,٣٥٠,٩٩٦	متأخر السداد من ٠ إلى ١٨٠ يوم
(٤,٥٨٨,٢٧١)	١٢,٢٠٦,١٢٧	(١,٧١١,١٤٩)	٥,١٠٢,٧٦٦	متأخر السداد من ١٨٠ إلى ٣٦٠ يوم
(١٧,٨٣٧,٠٨٣)	٣٨,٩٨١,٣٥٥	(٣٣,٨٩٧,٥١٩)	٤٤,٢٤٥,٠١٧	متأخر السداد منذ أكثر من ٣٦٠ يوم
(٢٦,٥٥٢,١٧٢)	٢٠١,١١١,٩٥٩	(٤١,٦٣٨,٠٣٠)	١٣٥,٩٤٢,٤٠٤	المجموع
=====	=====	=====	=====	

٢٠-٤ مخاطر السيولة

تتمثل مخاطر السيولة التي قد تواجه منشأة ما نتيجة صعوبة في مقابلة الإلتزامات المتعلقة بالمطلوبات المالية بتواريخ استحقاقها. تقوم المجموعة بمراقبة مخاطر النقص في التمويل باستخدام نموذج التدفقات النقدية وتعتمد هذه الأداة على تواريخ استحقاق الموجودات المالية والتدفقات النقدية المتوقعة من العمليات والمشاريع الرأسمالية. وتهدف المجموعة من ذلك إلى المحافظة على التوازن في استمرارية التمويل والمرونة من خلال استخدام اقتراضات بنكية.

إن تفاصيل تواريخ استحقاق الموجودات المالية والمطلوبات المالية المجموعة هي كالآتي:

■ كما في ٣١ ديسمبر ٢٠٢١:

	أقل من ثلاثة شهور	من ٣ شهور إلى سنة	٥-١ سنوات	أكثر من ٥ سنوات	المجموع
	درهم	درهم	درهم	درهم	درهم
الموجودات المالية					
نقد ونقد معجل	٧٢٣,١٠٦	--	--	--	٧٢٣,١٠٦
ذمم تجارية مدينة	٥٦,٩٢٥,٥٤٠	٣٧,٣٧٨,٨٣٤	--	--	٩٤,٣٠٤,٣٧٤
أرصدة مدينة أخرى	--	٥,٦٦١,٨٥٠	--	--	٥,٦٦١,٨٥٠
المجموع	٥٧,٦٤٨,٦٤٦	٤٣,٠٤٠,٦٨٤	--	--	١٠٠,٦٨٩,٣٣٠
=====	=====	=====	=====	=====	=====
المطلوبات المالية					
اقتراضات بنكية	١٤٨,٨٤٦,٥٩٥	١٥٦,٨٨١,٧٢٣	١٧٥,٣٦٥,٦٧٨	٥٢,٢٧٨,١٩٣	٥٢٣,٣٧٢,١٨٩
ذمم دائنة وأخرى	--	١٣٢,٢٢٦,٩٣٩	١٥,٢٧٠,٣١٢	--	١٤٧,٤٩٧,٢٥١
مطلوبات عقود الإيجار	--	١٣,٠٣٩,٧٨٤	٦٠,٢٩٤,٥٣٠	٦٩,٩٠٨,٠١٩	١٤٣,٢٤٢,٣٣٣
المجموع	١٤٨,٨٤٦,٥٩٥	٣٠٢,١٤٨,٤٤٦	٢٥٠,٩٣٠,٥٢٠	١٢٢,١٨٦,٢١٢	٨٢٤,١١١,٧٧٣
=====	=====	=====	=====	=====	=====

صناعات أسمنت الفجيرة ش.م.ع
إيضاحات حول البيانات المالية الموحدة للسنة المنتهية
في ٣١ ديسمبر ٢٠٢١

(٢٠) إدارة المخاطر (تتمة)

٢٠-٤ مخاطر السيولة (تتمة)

■ كما في ٣١ ديسمبر ٢٠٢٠:

	أقل من ثلاثة شهور درهم	من ٣ شهور إلى سنة درهم	٥-١ سنوات درهم	أكثر من ٥ سنوات درهم	المجموع درهم
الموجودات المالية					
نقد ونقد معادل	١,٢٥٦,٥٥٨	—	—	—	١,٢٥٦,٥٥٨
نعم تجارية مدينة	١٠٥,٤٥٩,٣٠١	٦٩,١٠٠,٤٨٦	—	—	١٧٤,٥٥٩,٧٨٧
أرصدة مدينة أخرى	—	١,٧٤٢,٣٣٢	—	—	١,٧٤٢,٣٣٢
المجموع	١٠٦,٧١٥,٨٥٩	٧٠,٨٤٢,٨١٨	—	—	١٧٧,٥٥٨,٦٧٧
المطلوبات المالية					
اقتراضات بنكية	١٤٤,٦٦٠,١٣٩	١٥٣,٩٠٠,٧٥٩	٢٢٥,٠٦٦,٦٧٢	٢١,٦١٧,٠٧٨	٥٤٥,٢٤٤,٦٤٨
نعم دائنة وأخرى	—	١٤٠,٤٢٨,٦٨٥	—	—	١٤٠,٤٢٨,٦٨٥
مطلوبات عقود الإيجار	—	٢١,٨٨٨,٥٥٥	٣٩,٤٨٥,٣٢٤	٧٧,٠٢٩,٨٧٣	١٣٨,٤٠٣,٧٥٢
المجموع	١٤٤,٦٦٠,١٣٩	٣١٦,٢١٧,٩٩٩	٢٦٤,٥٥١,٩٩٦	٩٨,٦٤٦,٩٥١	٨٢٤,٠٧٧,٠٨٥

(٢١) الإيرادات

يتكون هذا البند مما يلي:

	٢٠٢١ درهم	٢٠٢٠ درهم
إيرادات معترف بها في نقطة زمنية معينة المبيعات:		
داخل دولة الامارات العربية المتحدة	١١١,٨٥٧,٤٨٩	١٩٩,٢٢٣,٣٣٦
خارج دولة الامارات العربية المتحدة - دول مجلس التعاون الخليجي	٦٧,٣٦٢,١٦٤	١٥٦,٧٦٢,٩٣٤
دول أخرى	٢٤٠,٧٥٨,٢٥٥	٢٠١,٩٢٠,٦٥٥
المجموع - بيان (ب)	٤١٩,٩٧٧,٩٠٨	٥٥٧,٩٠٦,٩٢٥

(٢٢) مصروفات البيع والتوزيع

يتكون هذا البند مما يلي:

	٢٠٢١ درهم	٢٠٢٠ درهم
مصروفات النقل	٢٤,٨٢١,١٣٧	٤٧,٠٧٤,٣٨٢
مصروفات التصدير	٢٦,٨٨٠,٦٩٧	٣١,٣٤٤,٥٧٦
الرواتب والمزايا المتعلقة بها	١,٦١٧,٧٦١	١,٥٩١,٦٩٠
مصروف المركبات	٢٦,١٥٠	١٢,٧٩١
الدعاية والإعلان	١٠,٠٠٠	١٨,١٢٠
مصروفات عبور بوابات	٧٢,٥٢٧	٤٩٧,٩٤٨
أخرى	١٤٩,٢٧٨	٣٥٦,٢٦١
المجموع - بيان (ب)	٥٣,٥٧٧,٥٥٠	٨٠,٨٩٥,٧٦٨

صناعات أسمنت الفجيرة ش.م.ع
إيضاحات حول البيانات المالية الموحدة للسنة المنتهية
في ٣١ ديسمبر ٢٠٢١

(٢٣) مصاريف عمومية وإدارية

أ- يتكون هذا البند مما يلي:

	٢٠٢١ درهم	٢٠٢٠ درهم
الرواتب والمزايا المتعلقة بها	٦,٨٢٦,٧٣٩	٥,٨٩٧,٦٦٦
التأمين	٥١٠,٧٦٥	٤٤١,٥١٦
مصرفات مهنية وقانونية وتأشيرات والمصاريف المتعلقة بها	١,٨٩٠,٣٤٠	١,٦٠٤,٨٤٦
المساعدات المجتمعية - إيضاح ٢٣ (ب)	١,٠٢١,٦٠٢	١,٠٠٩,٧٢٧
مصاريف إيجار قصيرة الأجل	٧١٦,٤٠٦	٦٦١,٢٣٩
المرافق	٢٩٧,٧٩٢	٢٧٥,٦٠٩
الهاتف والإتصالات	٣٦٣,١٧٤	٣٨٢,٥٤٢
السفر والضيافة	٢٦,٩١٨	٤٠,٦٦٢
الإصلاحات والصيانة	١٧٧,١١٥	١٧٩,٤٣٤
مصرفات طبية	١,٢٦٥,٩٠٦	١,٢٣٤,٢٦٦
استهلاك حق استخدام الموجودات	٧٨٥,١٠٢	--
أخرى	٣٩٧,٧٨٠	٣١٥,٣٢٧
المجموع - بيان (ب)	١٤,٢٧٩,٦٣٩	١٢,٠٤٢,٨٣٤

ب- تتضمن المساعدات المجتمعية مبلغ ١,٠٠٠,٠٠٠ درهم إماراتي (مبلغ ١,٠٠٠,٠٠٠ درهم إماراتي):
لعام ٢٠٢٠ تم دفعها إلى مؤسسة الفجيرة لتنمية المناطق ومبلغ ٢١,٦٠٢ درهم (مبلغ ٩,٧٢٧ درهم):
لعام ٢٠٢٠ للمؤسسات المعترف بها.

(٢٤) إيرادات أخرى

يتكون هذا البند مما يلي:

	٢٠٢١ درهم	٢٠٢٠ درهم
بيع مواد خردة	٤١٧,٧١٥	٤٤١,٨٨٣
ربح بيع ممتلكات والآلات والمعدات	--	٦٢,٩٤٧
أقفال أرصدة ذمم تجارية دائنة	--	١,٢٦٢
إيرادات متنوعة	١,٢٣٣,٦٢٤	١,٣٨١,٢١٨
المجموع - بيان (ب)	١,٦٥١,٣٣٩	١,٨٨٧,٣١٠

(٢٥) خسارة السهم الأساسية

يتكون هذا البند مما يلي:

	٢٠٢١	٢٠٢٠
خسارة السنة (درهم)	(١٠٢,٧٣٨,٥٢٩)	(١٣٠,٥٠٠,٨٣٧)
المتوسط المرجح لعدد الاسهم القائمة (سهم)	٣٥٥,٨٦٥,٣٢٠	٣٥٥,٨٦٥,٣٢٠
خسارة السهم الأساسية (درهم) - بيان (ب)	(٠,٢٨٩)	(٠,٣٦٧)

صناعات أسمنت الفجيرة ش.م.ع
إيضاحات حول البيانات المالية الموحدة للسنة المنتهية
في ٣١ ديسمبر ٢٠٢١

(٢٦) الإلتزامات الطارئة/ الارتباطات

(i) الإلتزامات الطارئة

ان تفاصيل الإلتزامات الطارئة على المجموعة كما في تاريخ بيان المركز المالي الموحد بلغت ٣,٨٩٧,١٤٣ درهم (مبلغ ١,٠٧٢,٥٥٠ درهم لعام ٢٠٢٠) تتمثل في اعتمادات مستندية.

(ii) الارتباطات

ان تفاصيل الارتباطات على المجموعة كما في تاريخ بيان المركز المالي الموحد كانت كما يلي:

	٢٠٢١	٢٠٢٠
	درهم	درهم
التزامات شراء ممتلكات والآت ومعدات	٣,٢٦٩,٦٥٢	١٧,١٨٩,٣٩٦
	=====	=====

صناعات أسمنت الفجيرة

(شركة مساهمة عامة)

تقرير حوكمة الشركة السنوي

٢٠٢١



للإطلاع على تقرير الحوكمة للشركة عن عام ٢٠٢١ بالمواقع الإلكترونية الآتية:-

www.fujairahcement.com

www.adx.ae

- صناعات أسمنت الفجيرة.
- سوق أبوظبي للأوراق المالية.

الفهرس

الموضوع

الصفحة

- ١- مقدمة فى تطبيق نظام الحوكمة. (١)
- ٢- بيان بملكية و تعاملات مجلس الإدارة فى الأوراق المالية للشركة. (٢)
- ٣- تشكيل مجلس الإدارة :- (٦:٣)
 - أ - بيان تشكيل مجلس الإدارة.
 - ب - بيان بنسبة تمثيل العنصر النسائى فى مجلس الإدارة للعام ٢٠٢١.
 - ت - بيان بأسباب عدم ترشح أى عنصر نسائى لعضوية مجلس الإدارة .
 - ث - ١- مجموع مكافآت أعضاء مجلس الإدارة المدفوعة عن العام ٢٠٢٠.
 - ٢- مجموع مكافآت أعضاء مجلس الإدارة المقترحة لعام ٢٠٢١ والتي ستم عرضها فى إجتماع الجمعية العمومية للمصادقة عليها.
 - ٣- بيان بتفاصيل بدلات حضور جلسات مجلس الإدارة واللجان المنبثقة عن المجلس والتي تقاضاها اعضاء مجلس الإدارة عن السنة المالية ٢٠٢١.
 - ٤- تفاصيل البدلات أو الرواتب أو الأتعاب الإضافية التي تقاضاها عضو مجلس الإدارة بخلاف بدلات حضور اللجان عن السنة المالية ٢٠٢١ وأسبابها.
 - ج - عدد إجتماعات مجلس الإدارة التي عقدت خلال السنة المالية ٢٠٢١ ، وتواريخ إنعقادها وعدد مرات الحضور الشخصى لجميع الأعضاء.
 - ح - عدد قرارات مجلس الإدارة التي صدرت بالتمرير خلال السنة المالية ٢٠٢١ وتواريخ إنعقادها.
 - خ - بيان مهام وإختصاصات مجلس الإدارة التي قامت بها الإدارة التنفيذية بناء على تفويض من مجلس الإدارة.
 - د - التعاملات التي تمت مع الأطراف ذات العلاقة (أصحاب المصالح) .
 - ذ - الهيكل التنظيمى الخاص بالشركة .
 - ر - أسماء كبار الموظفين التنفيذيين فى الصف الأول والثانى حسب ماورد بالهيكل التنظيمى للشركة ووظائفهم وتواريخ تعيينهم ورواتبهم والمكافآت المدفوعة لهم.
- ٤- مدقق الحسابات الخارجى. (٧:٦)
 - أ - نبذة عن مدقق حسابات الشركة.
 - ب - بيان تفصيلى بالأتعاب والتكاليف و الخدمات الخاصة بالمدقق الخارجى والمدة التي قضاهـا.
 - ج - بيان التحفظات التي قام مدقق حسابات الشركة بتضمينها فى القوائم المالية المرحلية والسنوية للعام ٢٠٢١.
- ٥- لجنة التدقيق :- (٨:٧)
 - أ - إقرار من رئيس لجنة التدقيق بسنوليته عن نظام اللجنة فى الشركة.
 - ب - أسماء أعضاء لجنة التدقيق وبيان إختصاصاتها والمهام الموكلة لها.
 - ج - عدد إجتماعات لجنة التدقيق وتواريخها ومرات الحضور الشخصى للأعضاء خلال عام ٢٠٢١.
- ٦- لجنة الترشيحات والمكافآت :- (٩:٨)
 - أ - إقرار من رئيس لجنة الترشيحات والمكافآت بسنوليته عن نظام اللجنة فى الشركة.
 - ب - أسماء أعضاء لجنة الترشيحات والمكافآت وبيان إختصاصاتها والمهام الموكلة لها.
 - ج - عدد إجتماعات لجنة الترشيحات والمكافآت وتواريخها ومرات الحضور الشخصى للأعضاء خلال عام ٢٠٢١.
- ٧- لجنة متابعة والإشراف على تعاملات الأشخاص المطلعين. (٩)
 - أ - إقرار من رئيس اللجنة أو الشخص المخول بمسئوليته عن نظام اللجنة.
 - ب - أسماء أعضاء لجنة المتابعة والإشراف على تعاملات الأشخاص المطلعين وبيان إختصاصها والمهام الموكلة لها.
 - ج - ملخص عن تقرير أعمال اللجنة خلال عام ٢٠٢١.
- ٨- أى لجنة أولجان اخرى يقرها مجلس الإدارة. (٩)
- ٩ - نظام الرقابة الداخلية. (١٠)
- ١٠ - المخالفات. (١١)
- ١١ - مساهمة الشركة لعام ٢٠٢١ فى تنمية المجتمع المحلى والحفاظ على البيئة. (١١)
- ١٢ - معلومات عامة. (١٥:١٢)

HEAD OFFICE

P.O. Box : 600, FUJAIRAH
UNITED ARAB EMIRATES
Tel.: 09-2223111
Fax: 09-2227718
Email:hofci79@fciho.ae

موقع على الإنترنت : Web Site: www.fujairahcement.com

المكتب الرئيسي

ص.ب: ٦٠٠ - الفجيرة
الإمارات العربية المتحدة
تليفون: ٠٩-٢٢٢٣١١١
فاكس: ٠٩-٢٢٢٧٧١٨
البريد الإلكتروني: hofci79@fciho.ae

تقرير الحوكمة لعام ٢٠٢١

1- تطبيق نظام الحوكمة في الشركة :-

في العام ٢٠٢١ حرص أعضاء مجلس إدارة الشركة على تطبيق أعلى معايير الحوكمة المؤسسية من خلال مراجعة ومتابعة إطار الحوكمة للشركة والتأكد من سلامته بهدف تحقيق عائدات أفضل للمساهمين وإستدامة أعمال الشركة للمدى الطويل ، يستند إطار الحوكمة المؤسسية الخاص بالشركة على اللوائح والقوانين المعمول بها في دولة الإمارات العربية المتحدة وبالأخص قرار مجلس إدارة هيئة الأوراق المالية والسلع رقم (٣/ر.م لسنة ٢٠٢٠) بشأن اعتماد دليل حوكمة الشركات المساهمة العام وحرص المجلس على التأكد من كفاءة الأداء في عملية صنع القرار ، كما خصص المجلس الوقت الكافي للتأكد من موائمة استراتيجية الشركة ورؤيتها مع تطلعات المساهمين.

يتولى مجلس الإدارة إجراء تقييمات لأدائه، وأداء اللجان التابعة له بصورة سنوية ، مقدماً النتائج على شكل تقرير يتضمن توصيات لتحسين الأداء عند الإقتضاء ، إضافة إلى خطة عمل للمتابعة.

إنطلاقاً من قناعة صناعات أسمنت الفجيرة بأن الإلتزام بقواعد ومعايير الحوكمة وتطبيقها يسهم بشكل رئيسي في توجيه أعمال الشركات ومراقبتها على أعلى مستوى ضماناً لتحقيق أهدافها والوفاء بالمعايير اللازمة للمسئولية والنزاهة والشفافية.

سعى مجلس الإدارة إلى توفير القيادة الرشيدة والإشراف الاستراتيجي والبيئة الرقابية المناسبة، وكذلك الإلتزام بالنزاهة والمسؤولية في تنفيذ جميع الأنشطة، وتطبيق أعلى معايير الحوكمة باعتبارها أساس للوفاء بمسؤولياته تجاه الشركة. إن تطبيق نظام الحوكمة بمزاياه ساهم في قيادة التغيير وإعادة الهيكلة . مما يعزز تحسين الأداء والاستمرارية وتقليل المخاطر ودعم المسؤولية والشفافية . وقد التزمت الشركة بتطبيق قواعد الإفصاح والشفافية في سبيل تعزيز الثقة وذلك وفقاً للقواعد والمعايير التي تتبعها في ممارستها لمفاهيم الإدارة الرشيدة ومبادئ الحوكمة ، وهذا يكفل الحفاظ على مصالح الشركة و حماية حقوق المساهمين ، وتطبق ممارسات الحوكمة في ضوء أنظمة وتعليمات الجهات المختصة . وذلك للإرتقاء بمستوى التنظيم الإداري والرقابة المالية نظراً للأهمية البالغة لذلك في وقاية النظام المالي من الأزمات وتوفير الحماية للمساهمين، وكذلك ما يتصل بتعزيز الشفافية لما في ذلك من أهمية قصوى لدى مساهمين الشركة.

يطبق مجلس إدارة الشركة قرار رئيس مجلس إدارة الهيئة رقم (٣/ر.م) لسنة ٢٠٢٠ بشأن اعتماد دليل حوكمة الشركات المساهمة العامة

HEAD OFFICE

P.O. Box : 600, FUJAIRAH
UNITED ARAB EMIRATES
Tel.: 09-2223111
Fax: 09-2227718
Email:hofci79@fciho.ae

موقع على الإنترنت : Web Site: www.fujairahcement.com

المكتب الرئيسي المكتب الرئيسي

ص.ب: ٦٠٠ - الفجيرة
الإمارات العربية المتحدة
تليفون: ٠٩-٢٢٢٣١١١
فاكس: ٠٩-٢٢٢٧٧١٨

البريد الإلكتروني: hofci79@fciho.ae

٢- بيان بملكية وتعاملات أعضاء مجلس الإدارة وأزواجهم وأبنائهم في الأوراق المالية للشركة خلال عام ٢٠٢١.

إجمالي عمليات الشراء	إجمالي عمليات البيع	الأسهم المملوكة في ٢٠٢١/١٢/٣١	المنصب/صلة القرابة	الاسم
لايوجد	لايوجد	لايوجد	رئيس مجلس الإدارة	الشيخ / محمد بن حمد بن سيف الشرقي
لايوجد	لايوجد	لايوجد	نائب رئيس مجلس الإدارة	السيد / محمد غيث المحيربي
لايوجد	لايوجد	١٧,٨٤٩	عضو مجلس الإدارة	السيد / عبد الغفور هاشم بهروزيان
لايوجد	لايوجد	لايوجد	عضو مجلس الإدارة	السيد / محمد شريف حبيب محمد رفيع العوضي
لايوجد	لايوجد	لايوجد	عضو مجلس الإدارة	السيد / فهد أحمد عبد الله الشاعر
لايوجد	لايوجد	لايوجد	عضو مجلس الإدارة	السيد / سعيد مبارك عبيد أحمد الزحمي
لايوجد	لايوجد	لايوجد	عضو مجلس الإدارة	السيد / وليد عبدالعزيز فقيه
لايوجد	لايوجد	لايوجد	عضو مجلس الإدارة	السيد / عبداللطيف سعد عبداللطيف الدوسري
لايوجد	لايوجد	٦٣,٢٥٠	عضو مجلس الإدارة	السيد / محمد سعيد محمد الدويسان
لايوجد	لايوجد	لايوجد	عضو مجلس الإدارة	السيد / خالد عبدالله حسين عبدالله الفضاله
لايوجد	لايوجد	لايوجد	عضو مجلس الإدارة	السيد / سعد عبد الله حسين الحنيان

تمت تعاملات مجلس الإدارة في الأوراق المالية طبقاً للمادة (١٤) من قرار مجلس إدارة الهيئة رقم (٢) لسنة ٢٠٠١ في شأن النظام الخاص بالتداول والمقاصة والتسويات ونقل الملكية وحفظ الأوراق المالية .

- يحظر على رئيس وأعضاء مجلس الإدارة ومديريها العام أو أي من الموظفين المطلعين على المعلومات الجوهرية للشركة التعامل بنفسه أو لحسابه بواسطة الغير أو بأى صفة أخرى لحساب غيره في الأوراق المالية للشركة ذاتها أو الشركة الأم أو التابعة أو الشقيقة أو الحليفه لها إذا كانت أياً من هذه الشركات مدرجة وأوراقها في السوق وذلك خلال الفترات التالية:-

- قبل (١٠) عشرة أيام عمل من الإعلان عن أي معلومات جوهرية ما لم تكن تلك المعلومة ناتجة عن أحداث طارئة ومفاجئة.
- قبل (١٥) خمسة عشر يوماً من نهاية الفترة المالية الربعية أو النصف سنوية أو السنوية ولحين الإفصاح عن البيانات المالية

HEAD OFFICE

P.O. Box : 600, FUJAIRAH
UNITED ARAB EMIRATES
Tel.: 09-2223111
Fax: 09-2227718
Email:hofci79@fciho.ae

Web Site: www.fujairahcement.com : موقع على الإنترنت

المكتب الرئيسي المكتب الرئيسي

ص.ب: ٦٠٠ - الفجيرة
الإمارات العربية المتحدة
تليفون: ٠٩-٢٢٢٣١١١
فاكس: ٠٩-٢٢٢٧٧١٨
البريد الإلكتروني: hofci79@fciho.ae

٣- (أ) تشكيل مجلس الإدارة .

مجلس الإدارة المنتخب بإجتماع الجمعية العمومية السنوى في ٢٠٢٠/٠٦/١٨ (للفترة ٢٠٢٠:٢٠٢٢)

العضوية	مناصبهم في اية مواقع رقابية أو حكومية أو تجارية هامة أخرى	عضوياتهم ومناصبهم في أية شركات مساهمة أخرى	المؤهلات	الفئة	الاسم
٢٠٠٨	مدير دائرة الحكومة الإلكترونية - الفجيرة - ممثل حكومة الفجيرة	—	ماجستير إدارة مشاريع	غير تنفيذي ومستقل	الشيخ / محمد بن حمد بن سيف الشرفي
١٩٨٦	أعمال حكومية - ممثل حكومة أبوظبي	—	جامعي	غير تنفيذي ومستقل	السيد / محمد غيث المحيري
١٩٨٠	ممثل حكومة الفجيرة	أعمال حكومية - رئيس مجلس إدارة الفجيرة الوطنية للتأمين	جامعي	غير تنفيذي ومستقل	السيد / عبد الغفور هاشم بهروزيان
٢٠١٧	مدير عام هيئة المنطقة الحرة - الفجيرة ، عضو في لجنة التطوير والمتابعة لمنطقة الفجيرة للصناعة البترولية (فوز)	عضو مجلس إدارة شركة الفجيرة الوطنية للتأمين	جامعي	غير تنفيذي ومستقل	السيد / محمد شريف حبيب محمد رفيع العوضي
٢٠١٤	—	أعمال حكومية	جامعي	غير تنفيذي ومستقل	السيد / فهد أحمد عبد الله الشاعر
٢٠١٤	—	محامي - عضو مجلس إدارة الفجيرة الوطنية للتأمين	جامعي	غير تنفيذي ومستقل	السيد / سعيد مبارك عبيد أحمد الزحمي
٢٠٢٠	مستشار بالبنك الإسلامي للتنمية المملكة العربية السعودية	ممثل البنك الإسلامي للتنمية - المملكة العربية السعودية	جامعي	غير تنفيذي ومستقل	السيد / وليد عبدالعزيز فقيه
٢٠١٧	—	الرئيس التنفيذي شركة سبرينغ المتحدة للتجارة العامة	جامعي	غير تنفيذي ومستقل	السيد / عبد اللطيف سعد عبد اللطيف الدوسري
٢٠٢٠	مدير خزينة بالبنك المركزي سابقاً دولة الكويت	رجل أعمال	جامعي	تنفيذي	السيد / محمد سعيد محمد الدويسان
٢٠٢٠	نائب المدير العام للشئون التأمينية بالمؤسسة العامة للتأمينات الإجتماعية دولة الكويت	ممثل المؤسسة العامة للتأمينات الإجتماعية - دولة الكويت	جامعي	غير تنفيذي ومستقل	السيد / خالد عبدالله حسين الفضاله
٢٠٠٨	—	رئيس مجلس إدارة شركة بيت - نائب رئيس مجلس إدارة المجموعة السعودية للمشاريع القابضة	جامعي	غير تنفيذي ومستقل	السيد / سعد عبد الله حسين الحنيان

(ب) - بيان بنسبة تمثيل العنصر النسائي في مجلس الإدارة للعام ٢٠٢١ .

نسبة تمثيل العنصر النسائي في مجلس الإدارة لعام ٢٠٢١ ، لا يوجد تمثيل .

(ت) - أسباب عدم ترشح أي عنصر نسائي لعضوية مجلس الإدارة .

مجلس الإدارة الحالي تم إنتخابه في ٢٠٢٠/٠٦/١٨ ولم يتقدم للترشح أي عنصر نسائي.



HEAD OFFICE

P.O. Box : 600, FUJAIRAH
UNITED ARAB EMIRATES
Tel.: 09-2223111
Fax: 09-2227718
Email:hofci79@fciho.ae

موقع على الإنترنت : Web Site: www.fujairahcement.com

المكتب الرئيسي المكتب الرئيسي

ص.ب: ٦٠٠ - الفجيرة
الإمارات العربية المتحدة
تليفون: ٠٩-٢٢٢٣١١١
فاكس: ٠٩-٢٢٢٧٧١٨

البريد الإلكتروني: hofci79@fciho.ae

(ث) -

١- مجموع مكافآت أعضاء مجلس الإدارة المدفوعة عن عام ٢٠٢٠:-

- لم يصرف مكافأة لأعضاء مجلس الإدارة عن السنة المالية ٢٠٢٠.

٢- مجموع مكافآت أعضاء مجلس الإدارة المقترحة عن عام ٢٠٢١ والتي سيتم عرضها في إجتماع الجمعية العمومية السنوي للمصادقة عليها:-

- لن يصرف أى مكافآت عن عام ٢٠٢١.

٣- بيان بتفاصيل بدلات حضور جلسات اللجان المنبثقة عن المجلس والتي تقاضها أعضاء مجلس الإدارة عن السنة المالية للعام ٢٠٢١:-

- لم يصرف أى بدلات حضور جلسات اللجان المنبثقة عن المجلس للسنة المالية ٢٠٢١ ، وعدد إجتماعات اللجان المنبثقة من مجلس الإدارة موضحة بالبند ٥/ج، ٦/ج .

٤- بيان تفاصيل البدلات أو الرواتب أو الأتعاب الإضافية التي تقاضها عضو مجلس الإدارة بخلاف بدلات حضور اللجان وأسبابها:-

- لم يصرف أى بدلات أو رواتب أو أتعاب إضافية عن السنة المالية ٢٠٢١.

(ج) بيان عدد اجتماعات مجلس الإدارة للعام ٢٠٢١، وعدد مرات الحضور الشخصي:-

بيان حضور إجتماعات مجلس الإدارة عام ٢٠٢١				
الإسم	الصفة	الأول ٢٠٢١/٠٢/١١	الثاني ٢٠٢١/٠٨/١٢	الثالث ٢٠٢١/١١/١١
الشيخ / محمد بن حمد بن سيف الشرقي	رئيس المجلس	√	√	√
السيد / محمد غيث خلفان المحبري	نائب رئيس المجلس	√	√	√
السيد / عبد الغفور هاشم بهروزيان	عضواً	√	X	√
السيد / محمد شريف حبيب العوضى	عضواً	√	√	√
السيد / سعيد مبارك عبيد احمد الزحيمى	عضواً	√	√	√
السيد / فهد احمد عبد الله الشاعر	عضواً	√	√	√
السيد/ وليد عبدالعزيز فقيه	عضواً	√	√	√
السيد / عبداللطيف سعد عبداللطيف الدوسرى	عضواً	√	√	√
السيد / سعد عبد الله حسين الحنيان	عضواً	√	√	√
السيد / خالد عبد الله حسين عبد الله الفضاله	عضواً	√	X	√
السيد / محمد سعيد محمد الدويسان	عضواً	√	√	√

(ح) عدد قرارات مجلس الإدارة التي صدرت بالتمرير خلال السنة المالية ٢٠٢١ مع بيان تواريخ إنعقادها.

• بتاريخ ٢٠٢١/٠٥/٠٩ تم اعتماد البيانات المالية المرحلية للفترة المنتهية في ٢٠٢١/٠٣/٣١.



HEAD OFFICE

P.O. Box : 600, FUJAIRAH
UNITED ARAB EMIRATES
Tel.: 09-2223111
Fax: 09-2227718
Email:hofci79@fciho.ae

موقع على الإنترنت : Web Site: www.fujairahcement.com

المكتب الرئيسي المكتب الرئيسي

ص.ب: ٦٠٠ - الفجيرة
الإمارات العربية المتحدة
تليفون: ٠٩-٢٢٢٣١١١
فاكس: ٠٩-٢٢٢٧٧١٨

البريد الإلكتروني: hofci79@fciho.ae

(خ) بيان المهام والاختصاص التي فوضها مجلس الإدارة إلى الإدارة التنفيذية (الصلاحيات):-

• لم يفوض مجلس الإدارة أية من مهامه لأحد أعضاء المجلس أو الإدارة التنفيذية.

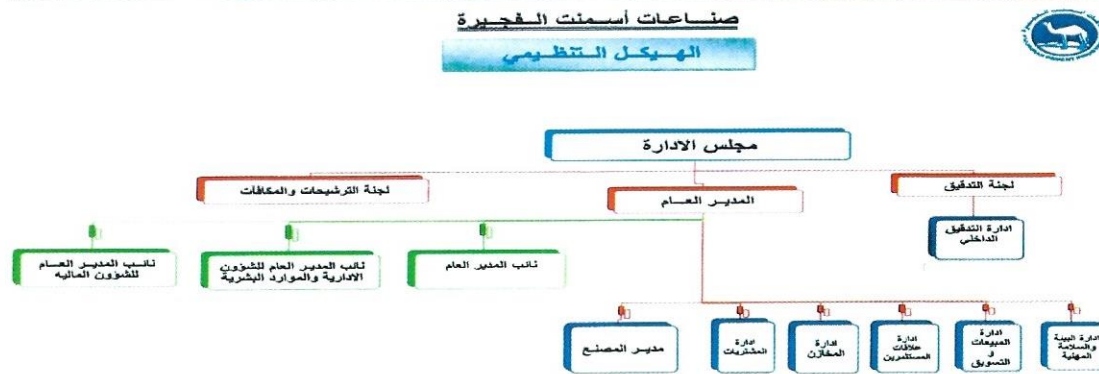
علمًا بأن صلاحيات الإدارة التنفيذية :-

- إدارة أعمال الشركة وتقديم التوجيهات للجهاز التنفيذي بما يتماشى مع أهداف الشركة الإستراتيجية والسياسات المقررة من مجلس الإدارة وأحكام القانون وأحكام التشريعات الأخرى ذات العلاقة بأعمال الشركة وأنشطتها.
- تزويد مجلس الإدارة بتقارير دورية دقيقة عن أوضاع الشركة المالية وأعمالها والإجراءات المتخذة في إدارة المخاطر ونظام الرقابة الداخلية ، وذلك لتمكين مجلس الإدارة من مراجعة الأهداف والخطط والسياسات الموضوعة ومسائل الإدارة التنفيذية عن أداؤها.
- تقديم التوصيات بخصوص أي مقترحات يراها ضرورية تتعلق بأعمال الشركة- تزويد الهيئات الرقابية ، بأي معلومات وبيانات ووثائق مطلوبة وفقا لأحكام القانون والأنظمة والتعليمات والقرارات الصادرة بمقتضى أي منها.

(د) بيان بتفاصيل التعاملات التي تمت مع الأطراف ذات العلاقة (أصحاب المصالح) خلال عام ٢٠٢١ مع توضيح طبيعة العلاقة ونوع التعامل وقيمة التعامل .

لايوجد أي تعاملات تمت مع الأطراف ذات العلاقة (أصحاب المصالح).

(ذ) الهيكل التنظيمي الخاص بالشركة في ٢٠٢١/١٢/٣١



31 DEC 2021



HEAD OFFICE

P.O. Box : 600, FUJAIRAH
UNITED ARAB EMIRATES
Tel.: 09-2223111
Fax: 09-2227718
Email:hofci79@fciho.ae

موقع على الإنترنت : Web Site: www.fujairahcement.com

المكتب الرئيسي المكتب الرئيسي

ص.ب: ٦٠٠ - الفجيرة
الإمارات العربية المتحدة
تليفون: ٠٩-٢٢٢٣١١١
فاكس: ٠٩-٢٢٢٧٧١٨

البريد الإلكتروني: hofci79@fciho.ae

(ر) بيان الرواتب والبدلات والمكافآت لكبار الموظفين التنفيذيين في الشركة لعام ٢٠٢١ .

م	المنصب	تاريخ التعيين	مجموع الرواتب والبدلات المدفوعة لعام ٢٠٢١	مجموع المكافآت المدفوعة لعام ٢٠٢١	مكافآت أخرى نقدية أو عينية للعام ٢٠٢١ أو تستحق مستقبلاً
١	المدير العام	١٩٨١/٠٤/٠١	٣,٩٧٢,٦٠٠	لايوجد	لايوجد
٢	نائب المدير العام	٢٠١٦/٠٣/٠١			
٣	نائب المدير العام للشؤون الادارية	١٩٨٣/٠٥/٢٣			
٤	نائب المدير العام للشؤون المالية	٢٠١٢/٠١/٣١			
٥	مدير المصنع	٢٠٠٧/٠٢/١٨			
٦	نائب مدير المصنع	٢٠١٢/١٢/١٦			
٧	كبير مديري التسويق والمبيعات	١٩٨٢/٠٧/٠٥			
٨	مدير التدقيق الداخلي	٢٠١٢/٠٢/١٢			
٩	مدير ادارة علاقات المستثمرين	٢٠١١/٠٧/١٩			

٤-مدقق الحسابات الخارجي .

أ- لطلال أبوغزاله العالمية، شركة قابضة تضم عدة شركات مهنية ضمن مجموعتها، وباعتبارها مؤسسة عالمية رائدة، فإن لها قدراً كبيراً من الخبرات والإنجازات الهامة في مجال الخدمات المهنية منذ تأسيسها قبل ٣٣ سنة وتوظف لطلال أبوغزاله العالمية فرقا من المهنين العرب المؤهلين تأهيلاً عالياً وذوي الخبرات المميزة المتواجدين في كل عاصمة عربية لتوفير خدمات الخبراء في الأمور المالية والصناعية لتلبية احتياجات العملاء. إنهم جميعاً يشكلون مجموعة مهنية وعلى المستوى العالمي تقدم خدمات متنوعة في مجال الأعمال إن المؤسسة التي بدأت قبل حوالي ثلاثة وثلاثين عاماً وتمارس أنشطتها حالياً تحت اسم ووفق الرؤية المعتمدة لطلال أبوغزاله العالمية كانت قد بدأت كمؤسسة تقدم خدمات المحاسبين المجازين والتدقيق والخدمات المالية لمجتمع الأعمال في الخليج العربي.

إن شركة التدقيق الخارجي مستقلة عن الشركة ومجلس إدارتها وهي تمارس أعمال التدقيق الحسابي والتأكد من صحة البيانات المالية ومراقبة حسابات الشركة عن السنة المالية التي عينت فيها ولها في سبيل أداء المهام حق الاطلاع في كل وقت على جميع دفاتر الشركة وسجلاتها ومستنداتها وطلب البيانات والإيضاحات التي ترى ضرورة الحصول عليها ولها أن تتحقق من موجودات الشركة والتزاماتها. ويحضر مدقق الحسابات الخارجي اجتماعات الجمعية العمومية والتأكد من صحة الإجراءات التي اتبعت في الدعوة إلى الاجتماع ويبيدي رأيه حول البيانات المالية وإذا ما كانت هنالك مخالفات لأحكام قانون تأسيس الشركة أو قانون الشركات أو لقرارات الجمعية العمومية قد تكون وقعت خلال السنة المالية.





HEAD OFFICE

P.O. Box : 600, FUJAIRAH
UNITED ARAB EMIRATES
Tel.: 09-2223111
Fax: 09-2227718
Email:hofci79@fciho.ae

Web Site: www.fujairahcement.com : موقع على الإنترنت

المكتب الرئيسي المكتب الرئيسي

ص.ب: ٦٠٠ - الفجيرة
الإمارات العربية المتحدة
تليفون: ٠٩-٢٢٢٣١١١
فاكس: ٠٩-٢٢٢٧٧١٨
البريد الإلكتروني: hofci79@fciho.ae

ب-

إسم مكتب التدقيق	طلال أبوغزالة وشركاه الدولية
عدد السنوات التي قضاها كمدقق حسابات خارجي للشركة.	٣
إسم المدقق الشريك	على حسن شلبي
عدد السنوات التي قضاها المدقق الشريك في تدقيق حسابات الشركة.	٣
إجمالي أتعاب التدقيق للبيانات المالية لعام ٢٠٢١.	٢٢٥,٠٠٠ درهم
أتعاب وتكاليف الخدمات الخاصة الأخرى بخلاف تدقيق البيانات المالية لعام ٢٠٢١. (عن تدقيق الأرباح المستبقاه ما قبل ٢٠١٥/٠٣/٠١، وإعداد التقرير النهائي)	٢٠,٠٠٠
تفاصيل وطبيعة الخدمات المقدمة الأخرى.	لايوجد
بيان بالخدمات الأخرى التي قام مدقق حسابات خارجي آخر غير مدقق حسابات الشركة بتقديمها خلال ٢٠٢١.	لايوجد مدقق حسابات خارجي آخر

ج- لا يوجد أية تحفظات قام مدقق الحسابات الخارجى بتضمينها في القوائم المالية المرحلية والسنوية لعام ٢٠٢١.

٥- لجنة التدقيق .

(أ) - إقرار من رئيس لجنة التدقيق بمسئوليته عن نظام اللجنة في الشركة وعن مراجعته لآلية عملها والتأكد من فعاليتها.

يقر السيد / فهد أحمد عبدالله الشاعر - رئيس لجنة التدقيق ، بمسئوليته عن نظام اللجنة في الشركة وعن مراجعته لآلية عملها والتأكد من فعاليتها.

(ب) - تشكيل لجنة التدقيق واختصاصاتها والمهام الموكلة لها:-

الاسم	الصفة	الفئة	الخبرات	العضوية
السيد/ فهد أحمد عبد الله الشاعر	رئيس اللجنة	غير تنفيذي ومستقل	جامعي / أعمال حكومية - عضو مجلس إدارة الوطنية للتكافل .	٢٠١٤
السيد/ سعد عبدالله الحنيان	عضوا	غير تنفيذي ومستقل	جامعي/رئيس مجلس إدارة شركة بيت / نائب رئيس مجلس إدارة المجموعة السعودية للمشاريع القابضة	٢٠٠٨
السيد/ عبداللطيف سعد عبداللطيف الدوسري	عضوا	غير تنفيذي ومستقل	جامعي / الرئيس التنفيذي شركة سيرينغ المتحدة للتجارة العامة.	٢٠١٧
السيد / خالد عبدالله حسين الفضاله	عضواً	غير تنفيذي ومستقل	جامعي / نائب المدير العام للشئون التأمينية بالمؤسسة العامة للتأمينات الإجتماعية دولة الكويت	٢٠٢٠



HEAD OFFICE

P.O. Box : 600, FUJAIRAH
UNITED ARAB EMIRATES
Tel.: 09-2223111
Fax: 09-2227718
Email:hofci79@fciho.ae

موقع على الإنترنت : Web Site: www.fujairahcement.com

المكتب الرئيسي المكتب الرئيسي

ص.ب: ٦٠٠ - الفجيرة
الإمارات العربية المتحدة
تليفون: ٠٩-٢٢٢٣١١١
فاكس: ٠٩-٢٢٢٧٧١٨
البريد الإلكتروني: hofci79@fciho.ae

الهدف من لجنة التدقيق :-

- هو دعم دور مجلس الإدارة في مسؤولياته تجاه تمثيل المساهمين فيما يتعلق بتدقيق المعلومات المالية والأمور المتعلقة بالحاكمة المؤسسية في الشركة بصورة منتظمة لضمان فعالية استخدام الموارد المتوفرة علاوة على رقابتها ومتابعتها لاستقلالية مدقق الحسابات الخارجي ومدى موضوعيته ومراجعة أنظمة الرقابة الداخلية.
- إن لجنة التدقيق المذكورة أعلاه تقوم بجميع الاختصاصات والمهام المنصوص عليها في المادة ٦١ من قرار رئيس مجلس إدارة الهيئة رقم (٣/ر.م) لسنة ٢٠٢٠ بشأن اعتماد دليل حوكمة الشركات المساهمة العامة .
- (ج) بيان عدد اجتماعات لجنة التدقيق للعام ٢٠٢١ والحضور الشخصي للأعضاء:-

بيان حضور إجتماعات لجنة التدقيق عام ٢٠٢١				
الإسم	الصفة	الأول ٢٠٢١/٠٢/١١	الثاني ٢٠٢١/٠٨/١٢	الثالث ٢٠٢١/١١/١١
السيد / فهد احمد عبد الله الشاعر	رئيس اللجنة	√	√	√
السيد / سعد عبد الله حسين الحنيان	عضواً	√	√	√
السيد / خالد عبدالله حسين عبدالله الفضاله	عضواً	√	X	√
السيد / عبداللطيف سعد عبداللطيف الدوسري	عضواً	√	√	√

٦- لجنة الترشيحات و المكافآت.

(أ) إقرار من رئيس لجنة الترشيحات والمكافآت بمسئوليته عن نظام اللجنة في الشركة وعن مراجعته لآلية عملها والتأكد من فعاليتها.

يقر السيد / عبدالغفور هاشم بهروزيان - رئيس لجنة الترشيحات والمكافآت ، بمسئوليته عن نظام اللجنة في الشركة وعن مراجعته لآلية عملها والتأكد من فعاليتها.

(ب) تشكيل لجنة الترشيحات و المكافآت.

الاسم	الصفة	الفئة	الخبرات	العضوية
السيد / عبد الغفور هاشم بهروزيان	رئيس اللجنة	غير تنفيذي ومستقل	جامعي / أعمال حكومية- رئيس مجلس إدارة الفجيرة الوطنية للتأمين.	١٩٨٠
السيد / محمد شريف حبيب محمد رفيع العوضي	عضواً	غير تنفيذي ومستقل	جامعي / مدير عام هيئة المنطقة الحرة - الفجيرة ، عضو مجلس إدارة هيئة الفجيرة لتنمية المناطق	٢٠١٧
السيد / سعيد مبارك عبيد أحمد الزحمي	عضواً	غير تنفيذي ومستقل	جامعي / محامي - عضو مجلس إدارة الفجيرة الوطنية للتأمين.	٢٠١٤

HEAD OFFICE

P.O. Box : 600, FUJAIRAH
UNITED ARAB EMIRATES
Tel.: 09-2223111
Fax: 09-2227718
Email:hofci79@fciho.ae

موقع على الإنترنت : Web Site: www.fujairahcement.com

المكتب الرئيسي المكتب الرئيسي

ص.ب: ٦٠٠ - الفجيرة
الإمارات العربية المتحدة
تليفون: ٠٩-٢٢٢٣١١١
فاكس: ٠٩-٢٢٢٧٧١٨

البريد الإلكتروني: hofci79@fciho.ae

الهدف من لجنة الترشيحات والمكافآت :-

هو تحديد السياسات والمعايير للترشيح لعضوية مجلس الإدارة ، مع المراجعة الدورية للاحتياجات من القدرات والمهارات المطلوبة في المجلس ، والتأكد من استقلالية الأعضاء المستقلين ، وإعداد السياسات الخاصة بالموارد البشرية والتدريب ، وجوانب تعارض المصالح في عضوية الأعضاء في مجالس إدارات الشركات الأخرى ، إلى جانب إعداد السياسة الخاصة بمنح المكافآت والمزايا والحوافز والرواتب الخاصة بأعضاء مجلس الإدارة والعاملين فيها ومراجعتها بشكل سنوي .

• إن لجنة الترشيحات المذكورة أعلاه تقوم بجميع الاختصاصات والمهام المنصوص عليها في المادة ٥٩ من قرار رئيس مجلس إدارة الهيئة رقم (٣/ر.م) لسنة ٢٠٢٠ بشأن اعتماد دليل حوكمة الشركات المساهمة العامة .

(ج) : بيان عدد اجتماعات لجنة الترشيحات والمكافآت للعام ٢٠٢١ والحضور الشخصي للأعضاء:-

بيان حضور اجتماعات لجنة الترشيحات والمكافآت عام ٢٠٢١		
الأول	الصفة	الإسم
٢٠٢١/٠٢/١٠		
٧	رئيس اللجنة	السيد / عبد الغفور هاشم بهروزيان
٧	عضواً	السيد / سعيد مبارك عبيد احمد الزحيمى
٧	عضواً	السيد / محمد شريف حبيب العوضى

٧- لجنة متابعة الإشراف على تعاملات الأشخاص المطلعين:-

أ- يقر السيد / خليل سعيد عبيد النعيمي - رئيس لجنة متابعة الإشراف على تعاملات مطلعين الشركة ، بمسئوليته عن نظام اللجنة في الشركة وعن مراجعته لآلية عملها والتأكد من فعاليتها.

ب- أسماء أعضاء اللجنة :-

١- السيد / خليل سعيد عبيد النعيمي.

٢- السيد / أشرف عبد القادر السيد.

وتختص اللجنة بإدارة ومتابعة والإشراف على تعاملات الأشخاص المطلعين وملكياتهم والإحتفاظ بسجل خاص بهم.

ج- ملخص المهام التي تمت خلال عام ٢٠٢١ :-

- ١- التحديث المستمر لقائمة مطلعين الشركة بالموقع الإلكتروني للسوق المالي .
- ٢- إخطار مطلعين الشركة بفترات حظر تداولهم على الأوراق المالية للشركة ، كلاً في حينه.
- ٣- المتابعة المستمرة لحركة تداول مطلعين الشركة.
- ٤- إخطار الهيئة والسوق المالي بقائمة محدثة في بداية السنة المالية وعند حدوث أى تغيير.

٨- لا يوجد لجنة أو لجان أخرى أقرها مجلس الإدارة.



HEAD OFFICE

P.O. Box : 600, FUJAIRAH
UNITED ARAB EMIRATES
Tel.: 09-2223111
Fax: 09-2227718
Email:hofci79@fciho.ae

Web Site: www.fujairahcement.com : موقع على الإنترنت

المكتب الرئيسي المكتب الرئيسي

ص.ب: ٦٠٠ - الفجيرة
الإمارات العربية المتحدة
تليفون: ٠٩-٢٢٢٣١١١
فاكس: ٠٩-٢٢٢٧٧١٨
البريد الإلكتروني: hofci79@fciho.ae

٩- نظام الرقابة الداخلية:-

- يقر مجلس الإدارة بمسئوليته عن نظام الرقابة الداخلية في الشركة وعن مراجعته لآلية عمله و التأكد من فعاليته. أفردت صناعات أسمنت الفجيرة إدارة فعالة للرقابة الداخلية بالشركة ، بتاريخ ٢٠١٢/٠٢/١٢ تم تعيين السيد / راماكريشنان سوبرامانيان راجانجوم - رئيس للإدارة وضابط الإمتثال - ومؤهلاته حاصل علي بكالوريوس إدارة الأعمال والإقتصاد ، ومحاسب قانوني (CA) ، وثلاثة من المعاونين المؤهلين مهنياً وخبرة . و تهدف إلى تنفيذ نظام دقيق ومحكم يعني بتقديم وتطوير فعالية أداء الإدارة والضبط الداخلي للشركة لجهة التدقيق المتواصل على نتائج التشغيل وفحص السجلات المالية وتقييم نظام التحكم الداخلي ومساعدة الإدارة العليا في زيادة فعالية وكفاءة عمليات الشركة في الكشف عن التلاعب ورصد الأخطاء في النظام المالي بالشركة .
- وتقوم إدارة الرقابة الداخلية بالشركة بممارسة أعمالها وفقاً للمادة (٦٨) من قرار رئيس مجلس إدارة الهيئة رقم (٣/م.ر) لسنة ٢٠٢٠ بشأن اعتماد دليل حوكمة الشركات المساهمة العامة .

بحيث تتمتع بالاستقلال الكافي لأداء مهامها وتتبع لمجلس الإدارة مباشرة المسئول عن نظام الرقابة الداخلية.

وتتبنى الشركة تطبيق المعايير الدولية للرقابة الداخلية في سبيل تحقيق الأغراض المطلوبة بكل كفاءة وبأقل تكلفة إقتصادية ويتمثل في أسس الرقابة الداخلية للتأكد من الآتي:

- ١- معقولة وتوافق المعلومات والبيانات.
- ٢- مدى التماشي مع السياسات والخطط والإجراءات واللوائح والقوانين والتعليمات.
- ٣- مدى حماية أصول وممتلكات الشركة.
- ٤- مدى تماشي الأنشطة والعمليات والبرامج الموضوعية مع الأغراض والأهداف المحددة والتأكد من مدى قيام الأجهزة الإشرافية بتطبيقها وفق الخطط الموضوعية والأهداف المحددة. وتقوم إدارة الرقابة الداخلية بإعداد خطة الرقابة السنوية وذلك بالتنسيق مع لجنة التدقيق ومدراء الإدارات المعنية أو رؤساء الأقسام الأخرى التابعة للشركة. ويتولى مدير إدارة الرقابة الداخلية رفع تقارير مفصلة لمجلس الإدارة عن تقييم نظام الرقابة الداخلية وإظهار الملاحظات وإبداء المقترحات لسد الثغرات في نظام الرقابة الداخلية وذلك بشكل دوري منتظم وعند الضرورة وفي أي وقت يراه وفقاً لمقتضيات ذلك التقييم .
- وفيما يتعلق بتعامل إدارة الرقابة الداخلية مع المشاكل الكبيرة بالشركة أو تلك التي يتم الإفصاح عنها في التقارير والحسابات السنوية.

إن قسم الرقابة الداخلية يقوم بتطبيق قواعد الحوكمة والتحقق الدائم من الإلتزام بأحكام القوانين والقرارات التي من شأنها سد الثغرات في نظام الرقابة الداخلية وذلك بإتباع الأتي :-

- ١- الرقابة الأساسية بما فيها الرقابة على الشئون المالية والعمليات وإدارة المخاطر.
- ٢- التأكد من قدرة الشركة على الإستجابة للتغيرات في أعمالها والبيئة الخارجية.
- ٣- مراقبة مدى تطبيق النظم والإجراءات والسياسات الداخلية ورفع التقارير اللازمة لكلاً من لجنة التدقيق ومجلس الإدارة.
- ولم تسجل إدارة الرقابة أي مخالفات أو مشكلات كبيرة بالشركة خلال عام ٢٠٢١.
- تم إصدار عدد (٣) تقارير من إدارة الرقابة الداخلية لمجلس الإدارة خلال السنة المالية ٢٠٢١.



HEAD OFFICE

P.O. Box : 600, FUJAIRAH
UNITED ARAB EMIRATES
Tel.: 09-2223111
Fax: 09-2227718
Email:hofci79@fciho.ae

موقع على الإنترنت : Web Site: www.fujairahcement.com

المكتب الرئيسي المكتب الرئيسي

ص.ب : ٦٠٠ - الفجيرة
الإمارات العربية المتحدة
تليفون: ٠٩-٢٢٢٣١١١
فاكس: ٠٩-٢٢٢٧٧١٨

البريد الإلكتروني: hofci79@fciho.ae

١٠- لا وجود لمخالفات مرتكبة خلال العام المنتهي في ٢٠٢١/١٢/٣١.

١١- مساهمة الشركة النقدية والعينية خلال عام ٢٠٢١ في تنمية المجتمع المحلي والحفاظ على البيئة.

المساهمات النقدية :-

- كجزء من المسؤولية المجتمعية ساهمت صناعات أسمنت الفجيرة بما قيمته ١,٠٢١,٦٠٢ درهم ٢٠٢١ منعكساً على دعم المنظمات الوطنية العامة.
- كجزء من المسؤولية المجتمعية ساهمت صناعات أسمنت الفجيرة بدعم نادى التنس والنادى الدولى من خلال رعاية بطولة العالم للتنس ITF.
- كما أنفقت صناعات أسمنت الفجيرة في مختلف المجالات لتخفيف المخاطر البيئية والمناخية إمتثالاً للقوانين والتشريعات التي تخص مجال الحفاظ على البيئة والتغير المناخي.
- ٢٠,٠٠٠ درهم لتنمية وتطوير الحزام الأخضر (التشجير) بالمصنع والمحاجر وسكن العاملين
- ١٠٠,٠٠٠ درهم ، تقوم صناعات أسمنت الفجيرة بدور كبير في محاولة تقليل انبعاثات الغبار الناتج عن حركة الشاحنات لنقل المواد الخام من المحاجر إلى المصنع وداخل المصنع وذلك برش مواد كيميائية صديقة للبيئة على الطرق الغير معبدة.

المساهمات العينية:

- ساهمت صناعات أسمنت الفجيرة في دعم المواطنين محدودى الدخل عن طريق المساعدة في تلبية احتياجاتهم من الأسمنت.
- ساهمت صناعات أسمنت الفجيرة بتوفير فرص التدريب الفني لطلبة الجامعات في مختلف التخصصات العلمية.
- قامت صناعات أسمنت الفجيرة بأعمال إصلاحات الطرق بين دبا والطوين وتشجير الطريق بالكامل للحفاظ على البيئة.
- تقوم صناعات أسمنت الفجيرة بدور كبير في محاولة تقليل انبعاثات الغبار الناتج عن حركة الشاحنات لنقل المواد الخام من المحاجر إلى المصنع وداخل المصنع وذلك برش مواد كيميائية صديقة للبيئة على الطرق الغير معبدة.
- تحرص صناعات أسمنت الفجيرة على توفير بيئة عمل آمنة وصحية لجميع العاملين باتباع قوانين الأمن والسلامة المهنية وتدريب العاملين في كافة المجالات التي تخص الأمن والسلامة والصحة العامة والإسعافات الأولية.
- تلتزم صناعات أسمنت الفجيرة بالحفاظ على نظافة البيئة المحيطة ومراقبة جودة الهواء وذلك عن طريق أجهزة قياس الانبعاثات في الهواء الجوي وإعداد و تسليم التقارير لوزارة البيئة لتصبح صناعة الأسمنت صناعة صديقة للبيئة.



HEAD OFFICE

P.O. Box : 600, FUJAIRAH
UNITED ARAB EMIRATES
Tel.: 09-2223111
Fax: 09-2227718
Email:hofci79@fciho.ae

Web Site: www.fujairahcement.com : موقع على الإنترنت

المكتب الرئيسي المكتب الرئيسي

ص.ب: ٦٠٠ - الفجيرة
الإمارات العربية المتحدة
تليفون: ٠٩-٢٢٢٣١١١
فاكس: ٠٩-٢٢٢٧٧١٨
البريد الإلكتروني: hofci79@fciho.ae

١٢-معلومات عامة :-

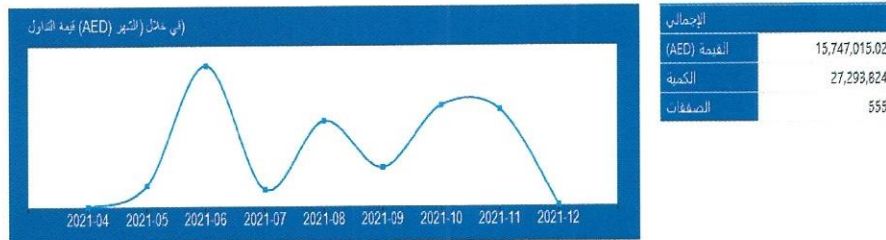
أ- بيان سعر السهم الشهري لعام ٢٠٢١

الشهر	أعلى سعر	أدنى سعر	سعر الإغلاق
يناير	١,٣٣	١,٣٣	١,٣٣
فبراير	١,٣٣	١,٣٣	١,٣٣
مارس	١,٣٣	١,٣٣	١,٣٣
أبريل	١,٣٢	١,٣٢	١,٣٢
مايو	١,٣٣	٠,٧٠	٠,٧٠
يونيو	٠,٦٥	٠,٤٨	٠,٥٥
يوليو	٠,٥٨	٠,٥٣	٠,٥٦
أغسطس	٠,٥٦	٠,٥١	٠,٥٣
سبتمبر	٠,٥٦	٠,٥١	٠,٥١
أكتوبر	٠,٦٦	٠,٥١	٠,٦٦
نوفمبر	٠,٧٧	٠,٥٤	٠,٥٦
ديسمبر	٠,٦٧	٠,٥٨	٠,٥٨

ب- بيان الأداء المقارن لسهم الشركة مع مؤشر السوق العام ومؤشر القطاع عن عام ٢٠٢١

صناعات أسمنت الفجيرة-FCI - تقرير تداول الشركات

من Jan 1, 2021 إلى Dec 31, 2021 تاريخ الإنشاء 2022-Feb-14 12:49



الصفقات	الفرق %	الفرق	الصفقات	الكمية	القيمة (AED)	الأدنى (AED)	الأعلى (AED)	الإغلاق (AED)	الافتتاح (AED)	الشهر	النسبة
2021	0.000	0.00	1	9,866	13,023.12	1,320	1,320	1,320	1,320	04	2021
2021	(46.67)	(0.616)	22	720,243	674,740.00	0.704	1.330	1.330	1.190	05	2021
2021	(21.16)	(0.149)	214	7,995,157	4,418,832.48	0.486	0.656	0.656	0.634	06	2021
2021	0.90	0.005	36	937,000	531,158.86	0.530	0.585	0.585	0.579	07	2021
2021	(5.36)	(0.030)	34	5,081,164	2,672,003.48	0.510	0.569	0.569	0.565	08	2021
2021	(3.77)	(0.020)	20	2,335,649	1,224,830.32	0.510	0.565	0.565	0.521	09	2021
2021	30.59	0.156	125	5,416,696	3,157,612.69	0.510	0.666	0.666	0.510	10	2021
2021	(15.62)	(0.104)	89	4,738,073	3,016,229.87	0.540	0.770	0.770	0.600	11	2021
2021	4.09	0.023	14	59,976	38,584.20	0.585	0.670	0.670	0.640	12	2021
			555	27,293,824	15,747,015.02						

HEAD OFFICE

P.O. Box : 600, FUJAIRAH
UNITED ARAB EMIRATES
Tel.: 09-2223111
Fax: 09-2227718
Email:hofci79@fciho.ae

Web Site: www.fujairahcement.com : موقع على الإنترنت

المكتب الرئيسي المكتب الرئيسي

ص.ب: ٦٠٠ - الفجيرة
الإمارات العربية المتحدة
تليفون: ٠٩-٢٢٢٣١١١
فاكس: ٠٩-٢٢٢٧٧١٨

البريد الإلكتروني: hofci79@fciho.ae

ج - بيان توزيع ملكية المساهمين في ٢٠٢١/١٢/٣١

المجموع	حكومة (الفجيرة، أبوظبي)	شركات	أفراد	تصنيف الأسهم
١٦٠,١٤٢,٦٠٣	٨٧,٣٤١,٩٢٥	٧,١١٢,٦٩٦	٦٥,٦٨٧,٩٨٢	محلي
١٩٣,١٩٥,٣٠٩	-----	١٣٢,٣٦٢,٦٤٠	٦٠,٨٣٢,٦٦٩	عربي
٢,٥٢٧,٤٠٨	-----	-----	٢,٥٢٧,٤٠٨	أجنبي
٣٥٥,٨٦٥,٣٢٠	٨٧,٣٤١,٩٢٥	١٣٩,٤٧٥,٣٣٦	١٢٩,٠٤٨,٠٥٩	الإجمالي

د - بيان المساهمين الذين يملكون ٥% أو أكثر من رأس مال الشركة في ٢٠٢١/١٢/٣١

النسبة لرأس المال	عدد الأسهم	
%٢٣,١٩٤	٨٢,٥٤١,٢٥٠	- حكومة الفجيرة
%٠,٧,١٠٩	٢٥,٣٠٠,٠٠٠	- البنك الإسلامي للتنمية
%١٦,٧٥٨	٥٩,٦٣٥,٥٢٤	- ناصر على محمد خماس اليماحي
%١١,٤٥٢	٤٠,٧٥٣,٩٩١	- شركة وفرة للإستثمار الدولي/العملاء
%٠,٧,١٠٨	٢٥,٢٩٥,٥٥٢	- شركة الوطني للإستثمار - ح/الالكتروني
%٠,٥,٠٧٠	١٨,٠٤١,٥٣٩	- شركة الكويت والشرق الاوسط للإستثمار المالي - إلكتروني

هـ - بيان بتوزيع المساهمين وفقاً لحجم الملكية كما في ٢٠٢١/١٢/٣١

م	ملكية الأسهم (سهم)	عدد المساهمين	عدد الأسهم المملوكة	نسبة الأسهم المملوكة من رأس المال
١	أقل من ٥٠,٠٠٠	١٣٠٩	٨,٥١٩,١٥٢	%٢,٣٩٤
٢	من ٥٠,٠٠٠ إلى أقل من ٥٠٠,٠٠٠	١٨١	٢٦,١٩١,٧٣٦	%٧,٣٦٠
٣	من ٥٠٠,٠٠٠ إلى أقل من ٥,٠٠٠,٠٠٠	٤١	٥٩,١٤٨,٧٢١	%١٦,٦٢١
٤	أكثر من ٥,٠٠٠,٠٠٠	٨	٢٦٢,٠٠٥,٧١١	%٧٣,٦٢٥
	الإجمالي	١٥٣٩	٣٥٥,٨٦٥,٣٢٠	%١٠٠

و - بيان بالإجراءات التي تم إتخاذها بشأن ضوابط علاقات المستثمرين:

- تم تعيين السيد المحاسب / أشرف عبدالقادر السيد ، مسئول مختص بكافة المهام المتعلقة بإدارة علاقات المستثمرين ويتمتع بالإشرطرات المنصوص عليها بالمادة (٥١) الفقرة (١) من قرار رئيس مجلس إدارة الهيئة رقم (٣/م) لسنة ٢٠٢٠ بشأن اعتماد دليل حوكمة الشركات المساهمة العامة.
- تم التحديث الكامل للموقع الإلكتروني لصناعات أسمنت الفجيرة ليصبح باللغتين العربية والإنجليزية، وتم تخصيص صفحة خاصة لعلاقات المستثمرين ويتم تحديثها وصيانتها بشكل مستمر وبما يتماشى مع المعايير الدولية ، وتشمل كافة وسائل التواصل مع إدارة علاقات المستثمرين.



HEAD OFFICE

P.O. Box : 600, FUJAIRAH
UNITED ARAB EMIRATES
Tel.: 09-2223111
Fax: 09-2227718
Email:hofci79@fciho.ae

موقع على الإنترنت : Web Site: www.fujairahcement.com

المكتب الرئيسي المكتب الرئيسي

ص.ب: ٦٠٠ - الفجيرة
الإمارات العربية المتحدة
تليفون: ٠٩-٢٢٢٣١١١
فاكس: ٠٩-٢٢٢٧٧١٨

البريد الإلكتروني: hofci79@fciho.ae

- تلتزم صناعات أسمنت الفجيرة بنشر المعلومات والبيانات التي يتم الإفصاح عنها للجهات الرقابية أو الأسواق أو الجمهور على الموقع الإلكتروني الخاص بها.
- وسائل التواصل بإدارة علاقات المستثمرين :-

هاتف :- ٠٩٧١٩٢٢٣١١١ فاكس :- ٠٩٧١٩٢٢٧٧١٨ ص.ب :- ٦٠٠ الفجيرة.

البريد الإلكتروني :- hofci79@fciho.ae

- الرابط الإلكتروني لصفحة علاقات المستثمرين على الموقع الإلكتروني لصناعات أسمنت الفجيرة :-

www.fujairahcement.com/ar/fci/investor-relations-ar

www.fujairahcement.com/fci/investor-relations

ز - لم يكن هناك أية قرارات خاصة عُرضت في الجمعية العمومية والتي انعقدت عام ٢٠٢١ .

ح - إسم مقرر إجتماعات مجلس الإدارة وتاريخ تعيينه.

- عبدالله أحمد على الحميدى - ٢٠٢١/٠٢/٠١ .

ط - الأحداث الجوهرية خلال العام ٢٠٢١ .

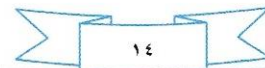
- في فبراير ٢٠٢١ تم البدء في إنشاء مشروع الخرسانة الجاهزة .
- بالرغم من صعوبات تفشي وباء كورونا حققت صناعات أسمنت الفجيرة إنتاجاً عالياً للكنكر خلال عام ٢٠٢١ .
- حصلت صناعات أسمنت الفجيرة على شهادة إعادة اعتماد ISO-9001:2015 حسب المعايير الجديدة لأنظمة إدارة الجودة.
- حصلت صناعات أسمنت الفجيرة على شهادة إعادة اعتماد ISO-14001:2014 حسب المعايير الجديدة لأنظمة إدارة البيئة.
- حصلت صناعات أسمنت الفجيرة أيضاً على شهادة ISO-45001:2018 وفقاً لمعايير نظام إدارة الصحة والسلامة المهنية.
- حققت صناعات أسمنت الفجيرة أقل مستويات استهلاك الطاقة في طواحين الأسمنت.
- حققت صناعات أسمنت الفجيرة أعلى مستوى من الاكتفاء الذاتي في الطاقة الكهربائية.

ي - نسبة التوطين .

١- نسبة التوطين لعام ٢٠١٩ : ١٤,٦% .

٢- نسبة التوطين لعام ٢٠٢٠ : ١٥,٠% .

٣- نسبة التوطين لعام ٢٠٢١ : ١٥,٠% .



HEAD OFFICE

P.O. Box : 600, FUJAIRAH
UNITED ARAB EMIRATES
Tel.: 09-2223111
Fax: 09-2227718
Email:hofci79@fciho.ae

موقع على الإنترنت : Web Site: www.fujairahcement.com

المكتب الرئيسي

ص.ب: ٦٠٠ - الفجيرة
الإمارات العربية المتحدة
تليفون: ٠٩-٢٢٢٣١١١
فاكس: ٠٩-٢٢٢٧٧١٨
البريد الإلكتروني: hofci79@fciho.ae

ك-المشاريع والمبادرات الابتكارية التي قامت بها الشركة :-

- تخطط صناعات أسمنت الفجيرة لإستبدال ٤٠% من الفحم بالوقود البديل RDF الناتج عن المخلفات البلدية ، مما سيساهم في التقليل من الإنبعاثات الكربونية والحد من المشاكل البيئية المترتبة على دفن المخلفات البلدية في التربة.
- حرصاً من صناعات أسمنت الفجيرة على مواكبة المتطلبات العالمية وتقوم حالياً بإجراءات الحصول على الاعتماد ISO -17025:2017 للمعامل و المختبرات الفيزيائية والكيميائية مما سيساهم في تحسين جودة الأسمنت لتواكب المتطلبات العالمية.
- إتباعاً لتوجيهات هيئة الفجيرة للبيئة تعمل صناعات أسمنت الفجيرة على ربط نظام مراقبة جودة الهواء في المصنع بخادم الهيئة عبد الإنترنت للمتابعة الحية
- قامت صناعات أسمنت الفجيرة باستخدام غبار الكربون الناتج عن صناعة الألمنيوم كوقود بديل إلى جانب مخلفات الإطارات والأخشاب المستهلكة كخطوة لتقليل استهلاك الوقود مما يساهم في تقليل تكلفة الإنتاج.

والسلام عليكم ورحمة الله وبركاته،،،

رئيس لجنة التدقيق

رئيس لجنة الترشيحات والمكافآت

المدقق الداخلي

التوقيع /

التوقيع /

التوقيع /

رئيس مجلس الإدارة

التوقيع /



• للإطلاع على تقرير الحوكمة للشركة عن عام 2021 بالمواقع الإلكترونية الآتية:-

www.fujairahcement.com

- صناعات أسمنت الفجيرة

www.adx.ae

- سوق أبوظبي للأوراق الآلية



FACTORY : P. O. Box :11477, Dibba, Fujairah
U.A.E.
Tel. : 09-2444011
Fax : 09-2444016, 2444061
Email: fujcem82@eim.ae



المصنع : ص.ب: ١١٤٧٧ - دبا الفجيرة
الإمارات العربية المتحدة
هاتف : ٠٩-٢٤٤٤٠١١
فاكس : ٠٩-٢٤٤٤٠١٦ , ٠٩-٢٤٤٤٠٦١
البريد الإلكتروني: fujcem82@eim.ae

HEAD OFFICE

P.O. Box : 600, FUJAIRAH
UNITED ARAB EMIRATES
Tel.: 09-2223111
Fax: 09-2227718
Email:hofci79@fciho.ae

موقع على الإنترنت : www.fujairahcement.com

المكتب الرئيسي المكتب الرئيسي

ص.ب: ٦٠٠ - الفجيرة
الإمارات العربية المتحدة
تليفون: ٠٩-٢٢٢٣١١١
فاكس: ٠٩-٢٢٢٧٧١٨

البريد الإلكتروني: hofci79@fciho.ae

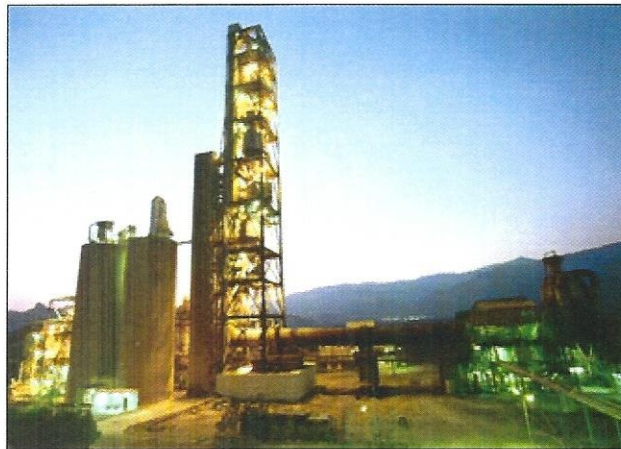
صناعات أسمنت الفجيرة

(شركة مساهمة عامة)



تقرير الإستدامة ٢٠٢١

الإفصاح البيئي ، المجتمعي و الحوكمة



HEAD OFFICE

P.O. Box : 600, FUJAIRAH
UNITED ARAB EMIRATES
Tel.: 09-2223111
Fax: 09-2227718
Email: hofci79@fciho.ae

موقع على الإنترنت : Web Site: www.fujairahcement.com

المكتب الرئيسي المكتب الرئيسي

ص.ب: ٦٠٠ - الفجيرة
الإمارات العربية المتحدة
تليفون: ٠٩-٢٢٢٣١١١
فاكس: ٠٩-٢٢٢٧٧١٨
البريد الإلكتروني: hofci79@fciho.ae

❖ مساهمات صناعات أسمنت الفجيرة لسنة ٢٠٢١ في تنمية المجتمع المحلي والحفاظ على البيئة:-

1. يحرص مجلس إدارة صناعات أسمنت الفجيرة باهتمام بالغ على تحمل مسؤولية خدمة المجتمع المحلي والحفاظ على البيئة المحيطة، كما يسعى من خلال الموظفين للمشاركة في جميع المناسبات الوطنية والنشاطات المجتمعية والدينية والبرامج الثقافية والنشاطات الرياضية.
2. تحتل التنمية المستدامة في صناعات أسمنت الفجيرة مكانة بارزة في خطة الإفصاح البيئي والمجتمعي والحوكمة لسنة ٢٠٢١.
3. استجابة للمسؤولية المجتمعية في مكافحة تفشي وباء كورونا وحفاظا على صحة وسلامة العاملين بصناعات أسمنت الفجيرة:-

- ♦ بالتعاون مع وزارة الصحة وحكومة الفجيرة قامت صناعات أسمنت الفجيرة بتنظيم إجراء اختبار فيروس كورونا عددا ١١ مرة خلال الفترة (يوليو - ديسمبر ٢٠٢١) للكشف المسبق عن الإصابات للوقاية وأخذ التدابير اللازمة.
- ♦ الالتزام بالإجراءات الاحترازية وتوفير أدوات الوقاية اللازمة كأجهزة قياس درجة حرارة الجسم وأدوات التعقيم الشخصية عند بوابات الدخول للعاملين والزائرين، وتوفير أقنعة الوجه لجميع العاملين والالتزام بالتباعد الاجتماعي في أماكن العمل والسكن والمسجد.
- ♦ قامت صناعات أسمنت الفجيرة بالتعاون مع وزارة الصحة وحكومة الفجيرة بتنظيم حصول العاملين بالمصنع على الجرعة الأولى من اللقاح ضد فيروس كورونا بتاريخ ٢٠٢١/٠١/١٢، كما حصل العاملون بالمصنع على الجرعة الثانية في ٢٠٢١/٠٢/٠٧، والجرعة الداعمة في ٢٠٢١/٠٢/٢٩.
- 4. تحرص صناعات أسمنت الفجيرة دائما على تقليل انبعاثات غازات الاحتباس الحراري وذلك عن طريق استخدام أحدث التقنيات الفنية واستخدام بدائل الوقود وإعادة تدوير المخلفات واستخدام الطاقة الحرارية المهدرة في توليد الكهرباء.

● المساهمات النقدية:-

- كجزء من المسؤولية المجتمعية ساهمت صناعات أسمنت الفجيرة بما قيمته ١,٠٢١,٦٠٢ درهم ٢٠٢١ منعكساً على دعم المنظمات الوطنية العامة.
- كجزء من المسؤولية المجتمعية ساهمت صناعات أسمنت الفجيرة بدعم نادي التنس والنادي الدولي من خلال رعاية بطولة العالم للتنس للسيدات ITF.
- كما أنفقت صناعات أسمنت الفجيرة في مختلف المجالات لتخفيف المخاطر البيئية والمناخية امتثالاً للقوانين والتشريعات التي تخص مجال الحفاظ على البيئة والتغير المناخي:-
- ٢٠,٠٠٠ درهم لتنمية وتطوير الحزام الأخضر (التشجير) بالمصنع والسكن.
- ١٠٠,٠٠٠ درهم تقوم صناعات أسمنت الفجيرة بدور كبير في محاولة تقليل انبعاثات الغبار الناتج عن حركة الشاحنات لنقل المواد الخام من المحاجر إلى المصنع وداخل المصنع وذلك برش مواد كيميائية صديقة للبيئة على الطرق الغير معبدة.

HEAD OFFICE

P.O. Box : 600, FUJAIRAH
UNITED ARAB EMIRATES
Tel.: 09-2223111
Fax: 09-2227718
Email: hofci79@fciho.ae

موقع على الإنترنت : Web Site: www.fujairahcement.com

المكتب الرئيسي المكتب الرئيسي

ص.ب: ٦٠٠ - الفجيرة
الإمارات العربية المتحدة
تليفون: ٠٩-٢٢٢٣١١١
فاكس: ٠٩-٢٢٢٧٧١٨
البريد الإلكتروني: hofci79@fciho.ae

● المساهمات العينية:-

- ساهمت صناعات أسمنت الفجيرة في دعم المواطنين محدودي الدخل عن طريق المساعدة في تلبية احتياجاتهم من الأسمنت.
- ساهمت صناعات أسمنت الفجيرة بتوفير فرص التدريب الفني لطلبة الجامعات في مختلف التخصصات العلمية.
- قامت صناعات أسمنت الفجيرة بأعمال إصلاحات الطرق بين دبا والطويين وتشجير الطريق بالكامل للحفاظ على البيئة.
- تقوم صناعات أسمنت الفجيرة بدور كبير في محاولة تقليل انبعاثات الغبار الناتج عن حركة الشاحنات لنقل المواد الخام من المحاجر إلى المصنع وداخل المصنع وذلك برش مواد كيميائية صديقة للبيئة على الطرق الغير معبدة.
- تحرص صناعات أسمنت الفجيرة على توفير بيئة عمل آمنة وصحية لجميع العاملين باتباع قوانين الأمن والسلامة والصحة المهنية وتدريب العاملين في كافة المجالات التي تخص الأمن والسلامة والصحة العامة والإسعافات الأولية.
- تلتزم صناعات أسمنت الفجيرة بالحفاظ على نظافة البيئة المحيطة ومراقبة جودة الهواء وذلك عن طريق أجهزة قياس الانبعاثات في الهواء الجوي وإعداد وتسليم التقارير لوزارة البيئة لتصبح صناعة الأسمنت صناعة صديقة للبيئة.

❖ الأحداث الرئيسية خلال عام ٢٠٢١

- في فبراير ٢٠٢١ تم البدء في إنشاء مشروع الخرسانة الجاهزة.
- بالرغم من صعوبات تفشي وباء كورونا حققت صناعات أسمنت الفجيرة إنتاجاً عالياً للكلنكر خلال عام ٢٠٢١.
- حصلت صناعات أسمنت الفجيرة على شهادة إعادة اعتماد (أيزو ٩٠٠١-٢٠١٥) حسب المعايير الجديدة لأنظمة إدارة الجودة.
- حصلت صناعات أسمنت الفجيرة على شهادة إعادة اعتماد (أيزو ١٤٠٠١-٢٠١٤) حسب المعايير الجديدة لأنظمة إدارة البيئة.
- حصلت صناعات أسمنت الفجيرة أيضاً على شهادة (أيزو ٤٥٠٠١-٢٠١٨) وفقاً لمعايير نظام إدارة الصحة والسلامة المهنية.
- حققت صناعات أسمنت الفجيرة أقل مستويات استهلاك الطاقة في طواحين الأسمنت.
- حققت صناعات أسمنت الفجيرة أعلى مستوى من الاكتفاء الذاتي في الطاقة الكهربائية.

● المشاريع والمبادرات المبتكرة:-

- تخطط صناعات أسمنت الفجيرة لإستبدال ٤٠% من الفحم بالوقود البديل RDF الناتج عن المخلفات البلدية، مما يساهم في التقليل من الانبعاثات الكربونية والحد من المشاكل البيئية المترتبة على دفن المخلفات البلدية في التربة.
- حرصاً من صناعات أسمنت الفجيرة على مواكبة المتطلبات العالمية تقوم حالياً بإجراءات الحصول على الاعتماد (أيزو ١٧٠٢٥-٢٠١٧) للمعامل و المختبرات الفيزيائية والكيميائية مما سيساهم في تحسين جودة الأسمنت لتواكب المتطلبات العالمية.
- إتباعاً لتوجيهات هيئة الفجيرة للبيئة، تعمل صناعات أسمنت الفجيرة على ربط نظام مراقبة جودة الهواء في المصنع بالربط الإلكتروني بالإنترنت للمتابعة الحصرية.
- قامت صناعات أسمنت الفجيرة باستخدام غبار الكربون الناتج عن صناعة الألمنيوم كوقود بديل إلى جانب مخلفات الإطارات والأخشاب المستهلكة كخطوة لتقليل استهلاك الوقود مما يساهم في تقليل تكلفة الإنتاج.

HEAD OFFICE

P.O. Box : 600, FUJAIRAH
UNITED ARAB EMIRATES
Tel.: 09-2223111
Fax: 09-2227718
Email:hofci79@fciho.ae

موقع على الإنترنت : Web Site: www.fujairahcement.com

المكتب الرئيسي المكتب الرئيسي

ص.ب: ٦٠٠ - الفجيرة
الإمارات العربية المتحدة
تليفون: ٠٩-٢٢٢٣١١١
فاكس: ٠٩-٢٢٢٧٧١٨

البريد الإلكتروني: hofci79@fciho.ae

❖ مؤشرات الأداء البيئي :-

المعيار	ملاحظات
١- انبعاثات الغازات الدفينة	• إجمالي انبعاثات الغازات الدفينة = ٩٥٠ جيجا جرام ثاني أكسيد الكربون سنويا
٢- كثافة الانبعاثات	• كثافة انبعاثات الغازات الدفينة = ٠,٣٥٦ طن ثاني أكسيد الكربون لكل طن كلنكر.
٣- استخدام الطاقة	• الاستهلاك الكلي المباشر للطاقة = ٢١,٢٤٨ ميغاوات في الساعة. • الاستهلاك الكلي الغير مباشر للطاقة = ٢٥٣,٠٢٣ ميغاوات في الساعة.
٤- كثافة الطاقة	• الاستهلاك الكلي المباشر للطاقة لكل طن كلنكر : أ. وحدة رقم ١ = ٨٢ كيلووات لكل طن كلنكر ب. وحدة رقم ٢ = ٦٥ كيلووات لكل طن كلنكر • طواحين الأسمنت = ٣٩ كيلووات لكل طن أسمنت
٥- الطاقة	• محطة توليد الطاقة الكهربائية عن طريق الفحم : ٧٢,٤٨% • الهيئة الاتحادية للكهرباء والماء : ٧,٧٤% • محطة توليد الطاقة الكهربائية عن طريق إعادة تدوير الطاقة الحرارية المهذرة: ١٩,٧٦%
٦- استخدام الماء	• الإستهلاك الكلي للمصنع = ١٠٠٠ متر مكعب يوميا مقسمة كالتالي: أ. ١٠٠ متر مكعب للإستهلاك الخدمي، ويتم التخلص من مياه الصرف عن طريق ناقلات بلدية دبا. ب. ٩٠٠ متر مكعب للإستهلاك الصناعي ، بحيث تستخدم في عمليات تبريد المعدات ، تعويض مياه الغلايات ، تقليل انبعاثات الغبار.
٧- العمليات البيئية	• لدى صناعات أسمنت الفجيرة لائحة داخلية خاصة لإدارة الشئون البيئية والصحية والطاقة وتنص اللائحة على الالتزام بمراقبة الجودة وإدارة المخلفات و ادارة الطاقة و المياه.
٨- الرقابة البيئية	• تقوم الإدارة العليا دوريا بمناقشة و إدارة كافة القضايا الخاصة بالاستدامة ، الى جانب ذلك يتم عقد اجتماع شهريا للجنة البيئة والتي من شأنها مناقشة و عرض كافة القضايا المتعلقة بالحفاظ على البيئة. • تهتم الإدارة العليا دائما بقضايا الاستدامة كأجندة أساسية ، حيث يعقد اجتماع شهري للجنة الصحة والسلامة البيئية تتم مناقشة القضايا المثارة وتنفيذها كجزء من التحسين المستمر.
٩- التخفيف من حدة المخاطر المناخية	تحرص صناعات أسمنت الفجيرة دائما على محاولة التخفيف من حدة المخاطر المناخية:- ٢٠,٠٠٠ درهم لتنمية و تطوير الحزام الأخضر (التشجير) بالمصنع ومنطقة السكن الخاص بالعاملين. ١٠٠,٠٠٠ درهم لتقليل انبعاثات الغبار عن طريق رش مادة ال DUSTEX على طرق المحجر.

HEAD OFFICE

P.O. Box : 600, FUJAIRAH
UNITED ARAB EMIRATES
Tel.: 09-2223111
Fax: 09-2227718
Email:hofci79@fciho.ae

موقع على الإنترنت : www.fujairahcement.com Web Site:

المكتب الرئيسي المكتب الرئيسي

ص.ب: ٦٠٠ - الفجيرة
الإمارات العربية المتحدة
تليفون: ٠٩-٢٢٢٣١١١
فاكس: ٠٩-٢٢٢٧٧١٨
البريد الإلكتروني: hofci79@fciho.ae

❖ مؤشرات الأداء المجتمعي :-

المعيار	ملاحظات
١-معدل راتب المدير التنفيذي	• نسبة أجر المدير التنفيذي بالنسبة لمكافئ متوسط الدوام الكامل = ٢٠:١
٢-معدل الراتب بين الرجل والمرأة	• النسبة = ٣,٥:١
٣- معدل دوران الموظفين	• معدل دوران الموظفين = ٧,٥%
٤-التنوع بين الجنسين	• النسبة حسب: أ. العدد الإجمالي للموظفين = ٩٧% ذكور ، ٣% إناث ب. المناصب الدنيا والمتوسطة = ٩٠% ذكور ، ١٠% إناث ت. المناصب العليا والتنفيذية = ١٠٠% ذكور
٥-نسبة العمالة المؤقتة	• لا يوجد لدينا عمالة مؤقتة.
٦-عدم التمييز	• تحرص صناعات أسمنت الفجيرة على عدم التمييز بين الموظفين على أساس اللون أو العرق أو الديانة ولكن المعيار الأساسي لتقييم الموظف هو الكفاءة.
٧-معدل الإصابات	• معدل الإصابات خلال العام ٢٠٢١ = ٢,٧٦ • لا توجد وفيات.
٨-الصحة والسلامة العالمية	• صناعات أسمنت الفجيرة حاصلة على شهادة الجودة في مجال إدارة نظام الأمن والسلامة المهنية رقم (ISO-45001:2018) وذلك لتوفير بيئة عمل آمنة وصحية لجميع العاملين لديها والمتدربين والزائرين حسب المعايير العالمية.
٩-الطفل والعمالة القسرية	• تحرص صناعات أسمنت الفجيرة دائما على الامتثال لقوانين العمل فيما يخص العمالة القسرية و عمالة الأطفال لذلك تحظر بشكل صارم عمالة الأطفال أو العمالة القسرية. • كما تساهم صناعات أسمنت الفجيرة دائما في دعم المدارس وتكريم الطلاب وتشجيعهم على التحصيل الدراسي من خلال مساهمات مادية ومشاركات فعالة.
١٠- حقوق الإنسان	• تركز صناعات أسمنت الفجيرة جهودها لرعاية وحماية حقوق الموظفين بما يوفر بيئة عمل آمنة تحث على الإحترام المتبادل وتضمن كرامة الموظف وفعاليتيه في المجتمع ، وذلك إتباعاً لقوانين العمل والتشريعات المنظمة لهذا الشأن ولا نتسامح مطلقاً مع أي إنتهاكات لحقوق الإنسان.
١١-التوظيف	• تحرص صناعات أسمنت الفجيرة دائما على دعم التوظيف من خلال توفير وخلق فرص عمل للشباب: أ. نسبة التوظيف لعام ٢٠١٧ : ١٣,٨% ب. نسبة التوظيف لعام ٢٠١٨ : ١٤,٦% ت. نسبة التوظيف لعام ٢٠١٩ : ١٤,٦% ث. نسبة التوظيف لعام ٢٠٢٠ : ١٥,٠% ج. نسبة التوظيف لعام ٢٠٢١ : ١٥,٠%
١٢-الإستثمار المجتمعي	• تولي صناعات أسمنت الفجيرة اهتماما بالغا في خدمة المجتمع وذلك عن طريق :- أ- المشاركة في جميع المناسبات الوطنية والنشاطات الإجتماعية في المجالات الدينية والثقافية والرياضية. ب- الدعم المادي والمشاركة السنوية في منتدى الفجيرة الدولي للتعددين الذي تنظمه مؤسسة الفجيرة للموارد الطبيعية بالتعاون مع وزارة الطاقة والصناعة لدولة الإمارات والمنظمة العربية للتنمية الصناعية والتعددين. ت- كجزء من المسؤولية المجتمعية ساهمت صناعات أسمنت الفجيرة بدعم نادى التنس والنادى الدولي بالفجيرة من خلال رعاية بطولة العالم للتنس للسيدات.

HEAD OFFICE

P.O. Box : 600, FUJAIRAH
UNITED ARAB EMIRATES
Tel.: 09-2223111
Fax: 09-2227718
Email:hofci79@fciho.ae

موقع على الإنترنت : Web Site: www.fujairahcement.com

المكتب الرئيسي المكتب الرئيسي
ص.ب: ٦٠٠ - الفجيرة
الإمارات العربية المتحدة
تليفون: ٠٩-٢٢٢٣١١١
فاكس: ٠٩-٢٢٢٧٧١٨
البريد الإلكتروني: hofci79@fciho.ae

❖ مؤشرات أداء الحوكمة :-

المعيار	ملاحظات
١-تنوع مجلس الإدارة	<ul style="list-style-type: none"> لا يوجد تمثيل نسائي في مجلس الإدارة لعام ٢٠٢١. لم يترشح أي عنصر نسائي لمنصب عضو مجلس الإدارة في المجلس الحالي.
٢-استقلالية مجلس الإدارة	<ul style="list-style-type: none"> يشغل أعضاء مجلس الإدارة المستقلين وغير تنفيذيين عدد ١٠ من مقاعد مجلس الإدارة. يشغل أعضاء مجلس الإدارة التنفيذيين عدد ١ من مقاعد مجلس الإدارة. تحظر اللوائح على المدير التنفيذي للشركة شغل وظيفتي المدير التنفيذي ورئيس مجلس الإدارة معا.
٣-حوافز	<ul style="list-style-type: none"> توفر صناعات أسمنت الفجيرة بيئة عمل محفزة عن طريق صرف حوافز مادية على شكل حوافز مرتبطة بالأداء الوظيفي ، حوافز مرتبطة بالابتكار و المبادرات ، ترفقيات ، علاوات ، شهادات شكر وتقدير ، وفرص التدريب المهني داخل الدولة و خارجها.
٤-القواعد السلوكية للموردين	<ul style="list-style-type: none"> تحرص صناعات أسمنت الفجيرة على التزام جميع الموردين بقواعد السلوك الخاصة بالشركة .
٥-أخلاقيات العمل و مكافحة الفساد	<ul style="list-style-type: none"> توفر صناعات أسمنت الفجيرة بيئة عمل تحت على الاحترام المتبادل بما يضمن كرامة الموظف. تنظم اللوائح الخاصة للشركة انسيابية العمل حسب المعايير العالمية لمكافحة الفساد الفردي أو الجماعي كما تحرص على المراقبة الدورية للموظفين والموردين المتعاملين مع الشركة.
٦-خصوصية البيانات	<ul style="list-style-type: none"> يتولى قسم تقنية المعلومات جزء كبير من سياسة حماية البيانات الخاصة بالشركة و الموظفين والمتعاملين. تتبع الشركة بعض الإجراءات والتدابير الوقائية التي من شأنها حماية و حفظ خصوصية بيانات الشركة و الموظفين والمتعاملين.
٧-تقارير الاستدامة	<ul style="list-style-type: none"> تحرص صناعات أسمنت الفجيرة على نشر تقارير الاستدامة سنويا.
٨-ممارسات الإفصاح	<ul style="list-style-type: none"> تتمتع صناعات أسمنت الفجيرة بالشفافية الكاملة في جميع البيانات و المعلومات المقدمة في التقارير السنوية كتقارير الاستدامة و الحوكمة و غيرها. تشارك صناعات أسمنت الفجيرة تقارير الاستدامة الخاصة بها و التي تتماشى مع أهداف التنمية المستدامة للأمم المتحدة.
٩-المصادقة الخارجية	<ul style="list-style-type: none"> تسعى صناعات أسمنت الفجيرة مستقبلا للتأكد من بيانات الاستدامة الخاصة بالشركة عن طريق طرف ثالث متخصص.